

# **Notitie Reikwijdte en Detailniveau Omgevingseffectrapport Sittard-Geleen**

**Omgevingsvisie gemeente Sittard-Geleen**

16 februari 2022

## Contactpersoon

**JASPER VAN BRUCHEM**  
Adviseur

Arcadis Nederland B.V.  
Postbus 264  
6800 AG Arnhem  
Nederland

---

# Inhoudsopgave

<b>1</b>	<b>Inleiding</b>	<b>5</b>
1.1	Omgevingsvisie en omgevingseffectrapport	5
1.2	Het doel van de m.e.r.-procedure	5
1.3	De Notitie Reikwijdte en Detailniveau	5
1.4	Leeswijzer	6
<b>2</b>	<b>Omgevingsvisie Sittard-Geleen</b>	<b>7</b>
2.1	Proces en planning	7
2.1.1.1	Van Omgevingsvisie 2016 naar Omgevingsvisie 2022	7
2.1.1.2	NOVI gebied Zuid-Limburg.	7
2.1.1.3	Toekomstvisie 2030.	7
2.1.1.4	Omgevingsvisie en Omgevingswet	8
2.1.1.5	Omgevingsvisie en toekomstvisie 2030 en NOVI-gebied Zuid-Limburg.	8
2.1.1.6	Proces	9
2.1.1.7	De planning	10
2.2	De gemeente Sittard-Geleen	10
2.2.1.1	Centraal in de Euregio	10
2.2.1.2	Bevolking	11
2.2.1.3	Wonen	12
2.2.1.4	Voorzieningen (onderwijs, sport, cultuur, zorg, gezondheid, milieu)	12
2.2.1.5	Economie	13
2.2.1.6	Mobiliteit	14
2.3	Ambities en opgaven	14
2.3.1.1	Ontwikkelpaden	15
2.3.1.2	De omgevingsvisie: ambities die relateren aan de ruimte.	15
2.4	Toekomstperspectieven	18
<b>3</b>	<b>Effectbeoordeling</b>	<b>19</b>
3.1	Samenhang tussen OER en Omgevingsvisie	19
3.2	Maatschappelijke batenanalyse	20
3.3	Rad van de Leefomgeving	21
3.4	Foto van de Leefomgeving	23
3.5	Beoordelingskader	24
3.6	Aanpalend beleid	27
3.7	Beoordeling van de perspectieven	28

3.8	Botsproeven en Leidende Keuzes	28
3.9	Monitoring	28
<b>4</b>	<b>M.e.r.-procedure</b>	<b>28</b>
4.1	De m.e.r.-procedure	29
4.2	Inspraak	29
	<b>Colofon</b>	<b>30</b>

# 1 Inleiding

## 1.1 Omgevingsvisie en omgevingseffectrapport

De gemeente Sittard-Geleen gaat voor haar gehele grondgebied een omgevingsvisie opstellen. Met de Omgevingsvisie uit 2016 hebben we als gemeente een stevige basis gelegd voor ons integrale ruimtelijke beleid. Nu actualiseren we deze visie om nog beter aan te sluiten bij de doelstellingen van de Omgevingswet, rekening houdend met de lopende trends en ontwikkelingen. Door de samenleving (inwoners, organisaties, bedrijven en gemeente) is recent de Toekomstvisie 2030 voor Sittard-Geleen opgesteld, en samen werken we aan de realisatie daarvan. Daarnaast werken we in de regio Zuid-Limburg samen met Rijk en regio aan de grote opgaven voor ons gebied in het NOVI-gebied Zuid-Limburg. De Toekomstvisie 2030 en het NOVI-gebied Zuid-Limburg zijn de basis en het kader voor de omgevingsvisie.

Binnen de omgevingsvisie worden, vanuit een integrale visie op hoofdlijnen, kaders ontwikkeld voor toekomstige ontwikkelingen op het gebied van woningbouw, opwekking van duurzame energie, infrastructuur, bedrijvigheid, de omgang met natuur, landbouw en industriële activiteiten en andere ruimtelijke thema's die binnen het handelingsperspectief van de gemeente vallen. De omgevingsvisie bouwt voort op de in 2016 vastgestelde omgevingsvisie, met als reden dat deze geactualiseerd dient te worden met nieuwe beleidsthema's en transitie op het gebied van onder andere klimaatadaptatie, energie, circulariteit, landbouw, gezondheid en wonen. De omgevingsvisie heeft als zichtjaar 2035.

Voor een omgevingsvisie geldt een wettelijke verplichting tot het doorlopen van de procedure voor een milieueffectrapportage (m.e.r.-procedure) en het opstellen van een milieueffectrapport (MER). Omdat de m.e.r.-plicht gekoppeld is aan een plan, namelijk de omgevingsvisie, gaat het om een zogeheten plan-MER. De gemeente kiest ervoor om dit plan-MER een omgevingseffectrapport (OER) te noemen omdat de aspecten van de leefomgeving die behandeld worden breder zijn dan die in een 'klassiek' plan-MER en daarmee beter aansluiten op de reikwijdte van de omgevingsvisie. In voorliggend document wordt daarom vanaf hier gesproken over een OER.

## 1.2 Het doel van de m.e.r.-procedure

Ondersteunend aan het omgevingsvisieproces wordt een OER opgesteld. Dit OER is ontwerp van aard en heeft tot doel om het omgevingsvisieproces te voorzien van beslisinformatie, die de gemeente Sittard-Geleen kan benutten om afwegingen te maken over de lange termijn visie voor de fysieke leefomgeving van de gemeente. In het omgevingsvisieproces worden toekomstperspectieven ontwikkeld. Deze worden nader toegelicht in paragraaf 2.4. Het OER brengt gestructureerd in beeld in welke mate de toekomstperspectieven, en de uiteindelijke ontwerp omgevingsvisie, bijdragen aan de ambities van de gemeente. Ook wordt beoordeeld of voorgenomen ontwikkelingen kunnen leiden tot effecten op de leefomgeving en of het nodig is om kaders te stellen om knelpunten te voorkomen. Daarbij wordt verder gekeken dan de 'klassieke' MER thema's als bodem, geluid en luchtkwaliteit. Ook thema's als klimaatadaptatie, gezondheid en energietransitie komen bijvoorbeeld aan de orde. De resultaten van het OER worden vastgelegd in een eindrapport.

## 1.3 De Notitie Reikwijdte en Detailniveau

Voorliggende Notitie Reikwijdte en Detailniveau (NRD) vormt het startpunt van de m.e.r.-procedure. In de NRD wordt beschreven wat in het OER wordt onderzocht (de reikwijdte) en op welke wijze het doelbereik van de toekomstperspectieven en het ontwerp van de omgevingsvisie en de effecten van het voorgenomen beleid op de leefomgeving beoordeeld gaan worden (het detailniveau):

- **De reikwijdte** vormt de afbakening van het OER en beschrijft, naast het zichtjaar van de omgevingsvisie en het OER, de aspecten en onderwerpen die behandeld gaan worden. Daarbij wordt zoveel mogelijk aangesloten op de onderwerpen die een plaats krijgen in de omgevingsvisie. Voorbeelden van onderwerpen zijn wonen, externe veiligheid, wateroverlast, energie en biodiversiteit. De reikwijdte van het op te stellen OER wordt in paragraaf 3.5 verder toegelicht.
- **Het detailniveau** beschrijft de onderzoeksmethodiek: worden beoordelingen gebaseerd op kwalitatieve of kwantitatieve informatie? Wordt nieuw onderzoek uitgevoerd of wordt gebruik gemaakt van bestaande informatie? Hoe ziet het indicatieve beoordelingskader voor de beoordelingen in het OER eruit? Het detailniveau van de

beoordeling is sterk afhankelijk van de informatie die er beschikbaar is vanuit het omgevingsvisieproces en sluit daarom nauw aan op het detailniveau van de te beoordelen beleidsvoornemens.

Eenieder mag een reactie geven op de beoogde onderzoeksvragen en onderzoekaankpak (de reikwijdte en het detailniveau) voor het op te stellen OER. Daarnaast benut de gemeente de NRD om de betrokken bestuursorganen en de Commissie voor de milieueffectrapportage (Commissie m.e.r.) om advies te vragen over de reikwijdte en het detailniveau van het op te stellen OER. Een nadere toelichting, en hoe u kunt reageren, staat opgenomen in paragraaf 4.2.

## 1.4 Leeswijzer

Deze NRD bestaat uit vier hoofdstukken. Het eerste hoofdstuk schetst de context van de omgevingsvisie en het OER. In hoofdstuk 2 wordt nader ingegaan op de omgevingsvisie, aan de hand van een beschrijving van het proces en de planning rondom het opstellen hiervan (§2.1) en een korte kenschets van de gemeente Sittard-Geleen (§2.2). Vervolgens wordt ingezoomd op de ambities en opgaven voor de omgevingsvisie (§2.3) en de wijze waarop de toekomstperspectieven samengesteld gaan worden (§2.4).

Hoofdstuk 3 beschrijft het OER. In paragraaf 3.1 wordt eerst de samenhang tussen de drie sporen (Omgevingsvisie, OER en maatschappelijke batenanalyse) toegelicht, voordat in paragraaf 3.2 ingegaan wordt op de aanpak voor de maatschappelijke batenanalyse. Paragraaf 3.3 introduceert het Rad van de Leefomgeving waarin de beoordelingen gevisualiseerd worden. De Foto van de Leefomgeving waarmee de referentiesituatie beschreven wordt, is het onderwerp van paragraaf 3.4. In paragraaf 3.5 volgt een aanzet tot het beoordelingskader en paragraaf 3.6 beschrijft hoe omgegaan wordt met aanpalend beleid. In paragraaf 3.7 wordt beschreven hoe de beoordeling van de perspectieven plaats gaat vinden die leidt tot de botsproeven en leidende keuzes (§3.8). Tot slot wordt in paragraaf 3.9 beschreven dat het plan-MER afsluit met een aanzet voor een monitoringsprogramma voor de omgevingsvisie.

In hoofdstuk 4 wordt de m.e.r.-procedure toegelicht. Paragraaf 4.1 licht de procedure stappen toe en de afsluitende paragraaf 4.2 beschrijft de wijze waarop eenieder kan reageren op voorliggende NRD.

## 2 Omgevingsvisie Sittard-Geleen

### 2.1 Proces en planning

#### 2.1.1.1 Van Omgevingsvisie 2016 naar Omgevingsvisie 2022

Op 22 april jl. heeft de Raad van Sittard-Geleen de uitgangspuntennotitie voor de actualisatie van de omgevingsvisie Sittard-Geleen vastgesteld. Met de Omgevingsvisie uit 2016 hebben we als gemeente een stevige basis gelegd voor ons integrale ruimtelijke beleid. Nu actualiseren we de visie om nog beter aan te sluiten bij de doelstellingen van de Omgevingswet, rekening houdend met de lopende trends en ontwikkelingen. De Toekomstvisie 2030 en het NOVI-gebied Zuid-Limburg zijn de basis voor de omgevingsvisie.

#### 2.1.1.2 NOVI gebied Zuid-Limburg.

In februari 2021 is Zuid-Limburg definitief aangewezen als NOVI-gebied. Hiermee spreken Rijk en regio uit dat zij langjarig gaan werken aan de ontwikkelingen van de regio en hierin hun krachten bundelen.

Geconstateerd is dat Zuid-Limburg een regio is met grote kansen. Met een transitie naar een duurzame en circulaire economie kan de economie een stuwende factor zijn voor de regio. Ook hebben we in de basis een aantrekkelijke woon- en leefomgeving. Tegelijkertijd vraagt het veel inzet om de ambities te realiseren.

De demografische transitie en de grenslijging zorgen er zowel voor dat er minder mensen komen die aan het arbeidsproces deel kunnen nemen, als dat het voorzieningenniveau onder druk staat en er veel leegstand is. Daarnaast is de bevolking van Zuid-Limburg relatief ongezond en is er een grote sociale kloof. Om aantrekkelijk te blijven en de kansen van Zuid-Limburg te realiseren is dus actie op alle vlakken noodzakelijk.

Voor het NOVI-gebied Zuid-Limburg is hierom door het Rijk en de regio een gezamenlijk plan van aanpak opgesteld. Hierin zijn drie samenhangende hoofdogaven uitgewerkt met als bijzonder aspect daarbij steeds het benutten van grensoverschrijdende kansen:

1. Naar een grensoverschrijdende innovatieve en circulaire economie
2. Sterke en gezonde steden in Zuid-Limburg
3. Versterken uniek Nationaal Landschap Zuid-Limburg.

Met het NOVI-gebied pakken we de grote opgaven voor Zuid-Limburg gezamenlijk met Rijk en (Eu)regio op in een programmatische aanpak. De aanpak vormt hiermee de agenda voor Zuid-Limburg.

#### 2.1.1.3 Toekomstvisie 2030.

Op basis van input van inwoners en veel gesprekken met organisaties en ondernemers is door een groot aantal toekomstambassadeurs samen met de gemeente een toekomstvisie voor Sittard-Geleen opgesteld. De raad heeft in maart 2021 kennisgenomen van deze Toekomstvisie 2030 als een visie die tot stand is gekomen op basis van input en dialoog met de samenleving zijnde inwoners, organisaties en bedrijven. De Toekomstvisie 2030 is door de raad vastgesteld als richtinggevend kader voor de Kaderbrief 2021 en de begroting 2022 en volgend.

Een leidend principe in deze Toekomstvisie 2030 is veerkracht. Veerkracht is het vermogen van de stad, met haar inwoners, organisaties en ondernemers om zodanig te reageren op veranderende omstandigheden dat essentiële kenmerken en kwaliteiten hersteld of vernieuwd worden. We gaan voor een stad die niet alleen tegenslagen weet op te vangen, maar ook op kansen en vernieuwingen weet in te spelen zodat ze een toekomstbestendige stad is.

De Toekomstvisie 2030 is een visie van de samenleving, zo ook de samenwerking die daaruit voortvloeit. We doen dat samen, inwoners, maatschappelijke organisaties en -instellingen, ondernemers, bedrijven en de gemeente. Samen werken we aan kansrijke ontwikkelingen waarbij we de Toekomstvisie 2030 leidend laten zijn en elkaar daarop ook durven te bevragen en aanspreken.

De visie gaat uit van waarden (sociale, economische, ecologische en institutionele veerkracht), die uitgewerkt zijn in een wenkend perspectief voor 2030. De vier veerkrachten zijn als volgt samengevat:

1. Sociale veerkracht - Naar een positieve gezondheid(sbeleving).  
De veerkracht van mensen, fysiek en mentaal. De positieve gezondheid, de zelfredzaamheid, de inclusiviteit,

de sociale cohesie, de veiligheid, het lerend vermogen, de betrokkenheid en participatie van de inwoner staan hierin centraal.

2. Economische veerkracht - Naar een duurzame, innovatieve en veilige bedrijvigheid.  
De veerkracht van de economische structuur en bedrijvigheid. Men bevindt zich momenteel in een tijd van grote transformaties; de economie en ook de industrie verduurzaamt, digitaliseert en vernieuwt. Innovatie en ondernemerschap zijn de sterktes van de gemeente Sittard-Geleen die de economie veerkrachtiger maken en hier zetten we ook naar de toekomst volop op in. Op die manier zetten we in op een brede inclusieve welvaart, zowel voor mensen als het milieu. Duurzame innovatie en ondernemerschap dus. De bereikbaarheid van de gemeente is daarbij zeker een belangrijke randvoorwaarde.
3. Ecologische veerkracht - Naar een duurzame, diverse en veilige woon- en leefomgeving.  
Dit betreft de veerkracht van het natuurlijk systeem. Er is veel groen in Sittard-Geleen en in de regio en dat wordt gekoesterd. Maar ecologische veerkracht gaat nog een paar stappen verder en gaat vooral over duurzaamheid. Duurzaamheid is een paraplu voor heel wat onderliggende belangrijke waarden als biodiversiteit (soortenrijkdom), ruimtelijke kwaliteit, klimaatbestendigheid, schone lucht, water en bodem, stilte en esthetiek.
4. Institutionele veerkracht - Naar een leven lang leren en ontwikkelen.  
Institutionele veerkracht gaat over de samenwerking op verschillende schaalniveaus; buurten, wijken, kernen, één gemeente Sittard-Geleen, de regio en de Euregio. Een succesvolle samenwerking is een samenwerking die transparant is en waarin men elkaar kan vertrouwen.

#### 2.1.1.4 Omgevingsvisie en Omgevingswet

De omgevingsvisie is de strategische lange termijnvisie die betrekking heeft op de gehele fysieke leefomgeving van de gemeente Sittard-Geleen. De visie heeft als doel om strategisch te sturen op de daadwerkelijke realisatie van de gewenste en noodzakelijke ontwikkelingen.

Op grond van de Omgevingswet gaat de omgevingsvisie in op:

1. De hoofdlijnen van de kwaliteit van de fysieke leefomgeving. Wat is er aanwezig en wat is daarvan de kwaliteit?
2. De hoofdlijnen van de voorgenomen ontwikkelingen, het gebruik, het beheer, de bescherming en het behoud van het grondgebied. Wat gebeurt er of staat er te gebeuren aan ontwikkelingen en instandhouding van het grondgebied?
3. De hoofdzaken van het te voeren integrale beleid van de fysieke leefomgeving. Wat zijn de na te streven doelen en op welke manier worden die bereikt?

In de omgevingsvisie zoeken we de samenhang tussen het fysieke, het sociale en het economische domein. Hierbij sluiten we aan bij de global goals (Sittard-Geleen is een global goals gemeente) en zetten in op brede welvaart. Intentie is te zorgen voor een evenwichtige en integrale aanpak tussen het beschermen en het benutten van de leefomgeving.

#### 2.1.1.5 Omgevingsvisie en toekomstvisie 2030 en NOVI-gebied Zuid-Limburg.

Met het opstellen van de Toekomstvisie 2030 hebben we al rekening gehouden met relatie van de ontwikkelingen in Sittard-Geleen en de regio. De toekomstvisie en het NOVI-gebied sluiten hierdoor goed op elkaar aan. In de omgevingsvisie zullen beide schaalniveaus naar voren komen.

NOVI gebied Zuid-Limburg en Toekomstvisie 2030 zijn de basis en het kader voor de Omgevingsvisie. Vertaling hiervan vindt plaats naar wat relevant en nodig is voor de Omgevingsvisie. In de omgevingsvisie komen we tot een verdere ruimtelijke doorvertaling waarbij we gebiedsgericht de ambities afwegen en concretiseren en in hoofdlijnen aangeven hoe dit gerealiseerd kan worden. Wat betekenen de opgaven van NOVI en de veerkrachten van de Toekomstvisie voor de fysieke omgeving. Hierbij gaan we ook in op de rollen van de gemeente in de diverse situaties, onder het motto 'ruimte waar het kan, sturen waar het moet'.

De omgevingsvisie werkt mee aan de verbetering van onze in- en externe dienstverlening. We willen onze doelen scherp hebben en een omgevingsvisie die ervoor zorgt dat we deze doelen bereiken. Met andere woorden, in de omgevingsvisie tekenen we op welke bijdrage de gemeente Sittard-Geleen fysiek-ruimtelijk levert aan het realiseren van de doelen uit de Toekomstvisie 2030 van de samenleving. Evenals de Toekomstvisie is de Omgevingsvisie ook een uitnodiging aan de samenleving om met initiatieven te komen ter concretisering en daadwerkelijke realisatie van



de doelen. De Omgevingsvisie stellen we dan ook participatief op; samen met de inwoners, organisaties en bedrijven, al zal deze participatie wel een ander karakter hebben. Minder co-creatie en meer breed ophalen van informatie, leidend tot specifieke keuzes voor besluitvorming. We sluiten daarom aan bij het netwerk van Toekomstambassadeurs en mogelijk andere uitvoerende gremia van de Toekomstvisie 2030. De visie biedt duidelijkheid over ontwikkelingen die we wel of niet wenselijk vinden. We maken ruimte waar mogelijk en stellen kaders om ons gewenste toekomstbeeld te realiseren. We kiezen voor een omgevingsvisie die voor zowel gemeente als de samenleving richting geeft. Daarnaast schetst de omgevingsvisie hoe de gemeente (programmatisch) gaat bijdragen aan de doelen.

### 2.1.1.6 Proces

In deze paragraaf wordt een aantal elementen in het proces richting de ontwerp Omgevingsvisie toegelicht. Het gaat daarbij om het volgende:

- Deelgebieden

Met de actualisatie van de omgevingsvisie 2016 geven we een gebiedsgerichte doorvertaling van de Toekomstvisie 2030 en de aanpak van het NOVI-gebied Zuid-Limburg. We denken hierbij aan een onderverdeling in gebieden die een vergelijkbare gebruiksfunctie hebben, zoals:

- de stadscentra van Sittard en Geleen;
- de woonwijken van Sittard en Geleen;
- de dorpen en omringend buitengebied;
- de bedrijven- en industrieterreinen;
- de Stad-Land-zone;
- het Grensmaasgebied.

Deze gebiedsindeling is ontleend aan de ruimtelijke ordenings-systematiek die veelal landelijk wordt toegepast. Bovendien sluit deze gebiedsindeling ook goed aan bij de huidige vier ontwikkelpaden, die voortvloeien uit de Toekomstvisie: Sittard-Centrum en Sittard-West, Geleen-Centrum en Geleen-Zuid, waarbij met name de ambities en de initiatieven voor Geleen-Zuid op dit moment het verst zijn uitgewerkt.

Omgevingsvisie en ontwikkelpaden versterken elkaar. Enerzijds kan de Omgevingsvisie nieuwe kennis aanreiken zoals inzicht in effecten en baten van scenario's via de omgevingseffectrapportage (OER) en de maatschappelijke batenanalyse (MBA). Anderzijds laten de ontwikkelpaden zien welke initiatieven en denkrichtingen er in de samenleving leven en ruimtelijk doorvertaald kunnen worden in de omgevingsvisie. Daarbij heeft elk ontwikkelpad zijn eigen ritme, planning en werkwijze.

In deze gebiedsgerichte doorvertaling concretiseren we per deelgebied de doelen (ambities) voortvloeiend uit de drie perspectieven van de Toekomstvisie en maken wanneer nodig afwegingen welke ambities in welke mate het beste resultaat geven in de verschillende gebieden. Om tot goed onderbouwde afwegingen te komen, verzamelen we informatie via het traject van de Omgevingseffectrapportage en de Maatschappelijke Baten Analyse. We onderzoeken waar ambities elkaar versterken en waar ze met elkaar schuren en mogelijk keuzes gemaakt moeten worden. We hebben hiervoor een parallel traject van drie vervlochten sporen ingezet.

- Participatie

In de ontwikkeling van de Omgevingsvisie 2022 is het participatieve proces van groot belang. Zowel met externe als interne stakeholders zijn we al in gesprek. Dit proces is gestart met de vorming van de Toekomstvisie 2030 en wordt voortgezet en waar nodig uitgebreid. Zoals eerder opgemerkt is het karakter van de participatie in beide trajecten is wel verschillend. Het opstellen van de Toekomstvisie is gebeurd in co-creatie met de samenleving. Ook de uitwerking in de ontwikkelpaden vindt plaats in co-creatie. De Omgevingsvisie is echter een beleidsdocument van de gemeente. Hierin geeft de gemeente aan hoe zij het algemeen belang vertegenwoordigt om de doelen van de Toekomstvisie door te vertalen naar de fysieke leefomgeving en uiteindelijk ook te kunnen behalen.

Structureel informeren we de samenleving over het doel, de ontwikkelingen en het proces richting omgevingsvisie. De uitdaging is om een helder beeld te schetsen over de rol en invloed die men heeft en de wijze waarop ze deze kunnen uitoefenen. Doel is dat we brede informatie inwinnen uit de samenleving (divergeren) zodat we een belangenafweging kunnen maken die leidt tot specifieke keuzes voor (convergeren) besluitvorming.

In het participatieve proces richting de omgevingsvisie verdiepen we de doelen (ambities) voortvloeiend uit de sociale, economische en ecologische perspectieven van de Toekomstvisie 2030. We vertalen deze naar de verschillende gebieden (stedelijk, landelijk, industrie, dorpen etc.) en brengen de effecten van deze ambities via de Omgevingseffectrapportage en Maatschappelijke Batenanalyse in beeld. Met stakeholders binnen en buiten onze organisatie voeren we het gesprek, over bijvoorbeeld: wat gebeurt er als we in een bepaalde gebied focussen op economische veerkracht? Kunnen we dan ecologische en sociale ambities voldoende behouden of zijn concessies

nodig? En vice versa: wat als we meer focussen op een andere veerkracht? Het doel van deze gesprekken is het verbreden van inzicht bij zowel de samenleving als onze organisatie zodat weloverwogen keuzes mogelijk zijn.

Het gesprek met de samenleving voeren we op de volgende wijzen:

- Informatiedeling op de website: [metsittardgeleen.nl](https://metsittardgeleen.nl) (vanaf tweede helft mei 2022 beschikbaar).  
Met deze aanpak gebruiken we het interne bestaande communicatiemiddel waarop binnenkort ook de informatie van de Toekomstvisie 2030 is te vinden. We informeren hier in elk geval over het doel, de ontwikkelingen en het proces richting omgevingsvisie. In deze fase doen we dit met een publieksversie van de NRD.
- Ateliers (start juni 2022).  
Via de zogenaamde ateliers (bijeenkomsten) gaan we het gesprek aan met de samenleving. Het vrijgeven van de NRD is het startpunt hiervoor. Het participatietraject gecombineerd met een formele tervisielegging die in mei / juni 2022 is voorzien en heeft voor het formele traject een doorlooptijd van 6 weken.

Na afronding van deze participatieronde geven we uitvoer aan de vervolgstappen die meer specifiek ingaan op de effecten van bepaalde keuzes en de belangen die hierbij spelen. In totaal organiseren we een drietal overlegmomenten met diverse partijen uit de samenleving. Tijdens deze gespreksmomenten gaan we in op de aanpak (via NRD), het effect (via OER en MBA) en de belangenafweging (en ontwerp omgevingsvisie). De intentie is om met de brede participatieve aanpak niet alleen te komen tot een breed gedragen visie, maar ook de realisatie van de ambities voor de fysieke leefomgeving voor zover de gemeente hier over gaat te borgen. Het college en de raad zijn vroegtijdig en structureel betrokken in het hele traject.

Naast het creëren van externe betrokkenheid, zal er ook veel aandacht zijn om de interne organisatie te betrekken bij de visievorming. Zowel voor de inhoudelijke invulling van de visie, als ook om in een vroeg stadium de koppeling te kunnen maken tussen omgevingsvisie, omgevingsprogramma en omgevingsplan.

- **Commissie m.e.r.**

De Commissie m.e.r. adviseert ons zowel over de voorgestelde aanpak van de Omgevingseffect rapportage (NRD) als over het uiteindelijke OER.

### 2.1.1.7 De planning

Een eerste tussenproduct in het traject van de omgevingsvisie is de voorliggende notitie Reikwijdte en Detailniveau. Tijdens de inspraakperiode van 20 mei 2022 tot en met 30 juni vindt participatie plaats over de voorgestelde aanpak in de NRD en de gebiedsgerichte invulling van de perspectieven. Na de advisering van de commissie Mer in juli starten we met de beoordeling van de perspectieven via de Omgevingseffectrapportage en de Maatschappelijke Baten Analyse. Op basis van de eerste resultaten vinden in de loop van het najaar botsproeven plaats en gaan we via participatiesessies het gesprek aan over de dilemma's en keuzes om verder focus te brengen in de omgevingsvisie. In de winterperiode bouwen we de concept omgevingsvisie verder op. Vervolgens start de formele ter visie legging om in najaar 2023 te komen tot vaststelling van de definitieve omgevingsvisie in de Raad.

## 2.2 De gemeente Sittard-Geleen

In deze paragraaf geven we een beeld van de huidige situatie in Sittard-Geleen, en een prognose van de demografische verandering naar 2030. De gegevens zijn verzameld in het kader van het maken van de Toekomstvisie 2030 en waar relevant cijfermatig geactualiseerd en aangevuld. De gegevens zijn gebaseerd op bestaande rapporten en data en, bij gebrek aan bepaalde data, op de percepties van de inwoners, zoals geuit tijdens de toekomstexpedities die in het kader van de visievorming van de Toekomstvisie 2030 in 2020 hebben plaatsgevonden.

### 2.2.1.1 Centraal in de Euregio

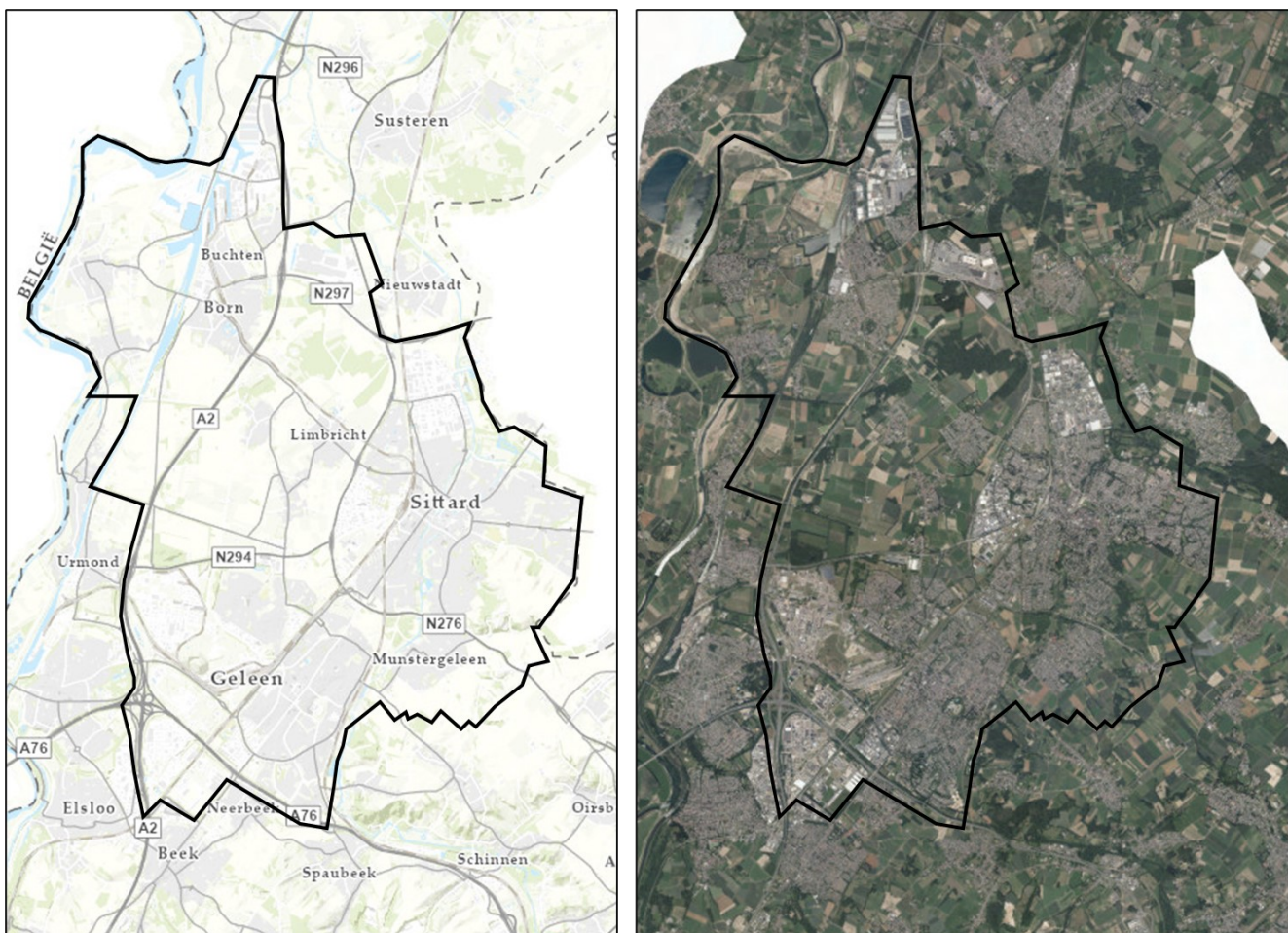
Daar waar Nederland op zijn smalst is, de zogenaamde taille van Limburg, tussen België en Duitsland, in het centrum van de Provincie Limburg, in het midden van de Euregio, langs de Maas, vindt men Sittard-Geleen. De gemeente grenst aan de Belgische gemeenten Maaseik en Dilsen-Stokkem, de Duitse gemeente Selfkant en de Nederlandse gemeenten Echt-Susteren, Stein, Beek en Beekdaelen (Figuur 1).

Sittard-Geleen vormt hiermee onderdeel van verschillende grensoverschrijdende netwerken. De Maas verbindt ons met onze Belgische burens, de Geleenbeek en Rode Beek ook met onze Duitse burens. Mooie voorbeelden zijn de samenwerking in het grensoverschrijdende rivierpark Maasvallei, waarin aan beide zijden van de Maas de recreatie

gestimuleerd wordt. En de hoogwatermaatregelen aan beide zijden van de rivier. Qua mobiliteit ligt Sittard-Geleen op een kruising van zowel de noord-zuid verbindingen, als de oost-west verbindingen met België en Duitsland.

Inwoners in de regio maken veel gebruik van elkaars voorzieningen. Wederzijds worden scholen en winkels bezocht, mensen werken over de grens. De voorzieningen vullen elkaar hiermee ook aan. Als gevolg van het afnemende draagvlak voor voorzieningen door de veranderende demografie worden voorzieningen op specifieke locaties in de regio gebundeld, zoals de ziekenhuiszorg of bepaalde opleidingen. Door de korte afstanden functioneert Zuid-Limburg hierin als één grote stedelijke regio.

Sittard-Geleen ligt op de overgang van het Heuvelland en het Maasgebied. In de gemeente zijn beide vertegenwoordigd. Natte (beken en Maas) en droge ecologische verbindingzones zorgen voor de benodigde doorlopende verbindingen.



Figuur 1; een topografische kaart (links) en een luchtfoto (rechts) van de gemeente Sittard-Geleen

### 2.2.1.2 Bevolking

Op het 80 km<sup>2</sup> Sittard-Geleens grondgebied woonden in augustus 2021 91.829 mensen. Sittard-Geleen is na Maastricht en Venlo de grootste gemeente van de provincie Limburg. Evenals in de rest van Zuid-Limburg is er sprake van ontgroening en vergrijzing. Tussen het maximum in 1998 van 98.404 inwoners en 2021 is de bevolking in Sittard-Geleen met 6.7 % afgenomen. In de periode 2002-2020 nam het aantal inwoners van Zuid-Limburg af met 7,6% (Sittard-Geleen - 6.3%). Op basis van de huidige bevolkingsamenstelling en huidige migratiepatronen is de prognose dat in 2035 de gemeente nog ca. 87.000 inwoners heeft, en in 2040 ca. 84.000 (Progneff 2019).

De gemeente is relatief dichtbevolkt met 1.163 inwoners/km<sup>2</sup>, al zijn er wel grote verschillen op te tekenen tussen de verschillende kernen. De meest bevolkte kernen in de gemeente zijn Sittard met 37.160 inwoners, Geleen met 31.670

inwoners en Born met 5.900 inwoners. In het Maasdal zijn enkele kleinere dorpen (Grevenbicht, Obbicht, Schipperskerk) met het specifieke karakter van Maasdorpen. Net ten westen van Sittard zijn er in het landelijke gebied een drietal bij elkaar in de buurt gelegen dorpen (Einighausen, Limbricht, Guttecoven) die net als de Maasdorpen een aantal voorzieningen delen. Munstergeleen ligt op de grens naar het Heuvelland.

### 2.2.1.3 Wonen

De huishoudens zijn relatief klein met gemiddeld 2,05 personen per huishouden. Dat ligt onder het Nederlandse en Limburgse gemiddelde, maar is wel vergelijkbaar met steden en gemeenten met soortgelijke inwonersaantallen. Al die mensen wonen verspreid over 46.892 woningen (april 2021). De prognose is dat het aantal huishoudens tot ca. 2030 redelijk stabiel blijft rond de 45.500 huishoudens en vervolgens licht afneemt tot een kleine 44.000 huishoudens in 2035 en verder afneemt tot ca. 39.000 huishoudens in 2050 (Progneff 2019).

Een typische woning heeft gemiddeld een oppervlakte van 126 m<sup>2</sup>, wat best groot is in vergelijking met de rest van het land en al zeker voor een stedelijke agglomeratie. De meeste woningen zijn gebouwd tussen 1945 en 1970. Dit valt grotendeels te verklaren door de sterke ontwikkeling van de mijnindustrie direct na de Tweede Wereldoorlog en de woongelegenheden die voor de mijnarbeiders moest worden ontwikkeld.

Als de woningen naar eigendom worden opgedeeld dan zijn er 58,2% koopwoningen, 28,8% sociale huurwoningen en 12,6% particuliere huurwoningen. Dit zijn cijfers die rond het nationale gemiddelde liggen. De koopwoningen zijn betaalbaar. In 2017 was 78,2% van de koopwoningen onder de €200.000. Huurwoningen zijn dan weer niet per se betaalbaarder dan in de rest van het land met 26,6% betaalbare (sociale) huurwoningen. De afstand tot de zogenaamde noodzakelijke voorzieningen bedraagt gemiddeld 700 meter, waarmee de gemeente tot de top van Nederland behoort.

De woningmarkt sluit met name kwalitatief niet goed aan op de woningbehoefte. De veranderende leeftijdssamenstelling in de gemeente speelt hier een rol in, evenals de lage isolatiegraad van de oudere woningen. Hier ligt een stevige kwalitatieve transformatie-opgave. Hierbij is transformatie van bestaande panden de belangrijkste inzet, naast het beperkt toevoegen van nieuwe woningen en slopen van oude woningen die niet aan de woonvraag voldoen. Op het gebied van duurzaamheid wordt ingezet op het verbeteren van de isolatie van woningen. Voor de warmtetransitie is een opstart gemaakt met een warmtenet gebaseerd op de biomassacentrale en warmte vanuit Chemelot. Onderzocht wordt voor welke delen van de gemeente en op termijn Zuid-Limburg dit een goede rol kan spelen. De wijk Limbrichterveld is een proefgebied in het kader van de omslag van aardgas naar het warmtenet.

### 2.2.1.4 Voorzieningen (onderwijs, sport, cultuur, zorg, gezondheid, milieu)

Sittard-Geleen is goed bedeed als het gaat om voorzieningen. Er is een ruim aanbod aan onderwijsinstellingen, die tevens hoog worden aangeschreven. Dat blijkt uit de hoger dan gemiddelde scores op de eindtoetsen. Er zijn behoorlijk wat opleidingsmogelijkheden in de gemeente. Het onderwijs draagt samen zorg voor aansluitende opleidingen, met relevantie voor de lokale en regionale arbeidsvraag. Er zijn diverse basisscholen (openbare basisscholen, bijzonder onderwijs, vrije scholen en scholen voor speciaal onderwijs). Qua voortgezet onderwijs zijn er het Graaf Huyn College (vmbo, havo, vwo), Dacapo College (vmbo), Trevianum (havo, vwo) en het VISTA college en Gilde Opleidingen (ROC). Er zijn twee vestigingen van hogescholen, te weten de Fontys Hogeschool (lerarenopleidingen) en Zuyd Hogeschool (economie, management, rechten, sociaal werk en een nieuwe PABO opleiding i.s.m. Fontys Hogeschool). Op de Chemelot-campus zijn er universitaire opleidingen. Door de vele onderwijsinstellingen die de gemeente telt, mag het niet verwonderen dat de gemiddelde afstand tot onderwijs redelijk laag ligt.

Naast onderwijs kent Sittard-Geleen ook een divers en groot palet aan (top) sportvoorzieningen en -clubs. Zo is er het centrum voor topsport Sportzone Limburg, een veilige wielomgeving (Het Tom Dumoulin Bike Park), het sport- en recreatiecentrum Glanerbrook (met wielervedstbaan, 400 meter buitenschaatsbaan en ijshal, dat in de komende jaren ingrijpend wordt vernieuwd en er ook wordt voorzien in een 50 meter wedstrijdbad) en Watersley Sports and Talentpark. Er is een rijk sportverenigingsleven met meer dan 100 sportverenigingen die actief zijn in vele takken van sport, waaronder ook meerdere sportverenigingen die op het hoogste niveau actief zijn. In Sittard-Geleen kun je ook terecht voor lasergamen (UNIT13), boulderen en klimmen (Graviton Bouldergym & IVY Climbing), het trampolinedomein (Jump XL), skaten en BMX'en (Skatepark046). Daarnaast is er in Sittard-Geleen een uitgebreid (grensoverschrijdend) fietsnetwerk, een uitdagende mountainbikeroute en zijn er wandelroutes of -evenementen (bv. De Kennedymars) te vinden.

Gezien de lange geschiedenis spreekt het voor zich dat er veel cultuurhistorische gebouwen, monumenten en evenementen in Sittard-Geleen te ontdekken zijn. Met de historische binnenstad van Sittard, de kastelen, monumenten, kerken, kloosters en de tradities, bezit Sittard-Geleen een brede waaier aan materieel en immaterieel erfgoed. Uit de brede bevraging is ook gebleken dat de inwoners trots zijn op al die cultuurhistorische pracht en praal en vinden ze dat deze ook meer mag worden uitgedragen. De kunst- en cultuurliefhebber (De Domijnen, het Oktoberfeest Sittard en de veelheid aan lokale culturele activiteiten), de fijnproever (talloze restaurants) en de ontspanner (wellness en hotels) kunnen in Sittard-Geleen ook volop hun hart ophalen.

Het stadscentrum van Sittard kent een gezellige mix van winkels, horeca en stedelijke bedrijvigheid. Dit is ook een van de kantorenlocaties in de gemeente. Het cultuurhistorische hart draagt bij aan een speciale ambiance. Het stadscentrum van Geleen is moderner en meer ingericht op functionele detailhandel. In beide centra is er een flinke winkelleegstand (15,4% van de winkels in 2021 en 12,4% vierkante meters). De leegstand in Geleen is groter dan in Sittard. In beide centra wordt gewerkt aan het compactiseren van het centrum waarbij de aanloopstraten verkleuren naar wonen en andere kleinschalige bedrijvigheid.

Naast het centrum van Sittard kent de gemeente een grote kantorenlocatie ten westen van het station van Sittard. Deze is goed per openbaar vervoer ontsloten. Hier staan zowel de kantoren van lokale en regionale bedrijven als de Europese hoofdkantoren van bijv. Sabic. In Sittard-Geleen is er aanzienlijke leegstand in de kantoren waarvoor naar een herbestemming gekeken wordt.

Met Zuyderland op haar grondgebied beschikt Sittard-Geleen over een hoogtechnologisch en innovatief ziekenhuis dat tevens een belangrijke werkgever is in de gemeente en de regio.

De gemiddelde leeftijd van de inwoner in Sittard-Geleen is 46,1 jaar. De gemeente is sterker aan het vergrijzen dan het Nederlandse gemiddelde. Als sinds 2000 neemt het aantal jongeren af en het aantal ouderen toe. De prognose (Progneff 2019) is dat in de periode van 2021 tot 2043 het aantal jongeren tot 15 jaar verder afneemt van ca. 11.500 naar 10.000; het aantal mensen in de leeftijd van 15-65 jaar afneemt van ca. 59.000 tot 44.000; en het aantal mensen van 65 jaar en ouder toeneemt van 22.000 naar ca. 28.000 (waarvan ca. 18.000 mensen ouder zijn dan 75). Dit heeft grote gevolgen voor zowel de arbeidsmarkt als de benodigde voorzieningen en woningen voor de verschillende doelgroepen.

Net zoals in de rest van Zuid-Limburg is de gemiddelde levensverwachting in Sittard-Geleen 80,5 jaar. Daarmee heeft Sittard-Geleen een van de laagste levensverwachtingen van Nederland (het landelijk gemiddelde is 81,5 jaar).

Uit de brede welvaartsmonitor blijkt dat Sittard-Geleen slecht scoort op beoordeling van de eigen gezondheid en 44% van de mensen vindt dat ze niet genoeg beweegt. Deze slechte gezondheidstoestand van de inwoners vertaalt zich onder meer in hogere zorgkosten. Je als mens gezond voelen gaat over meer dan enkel zorg. Het hangt ook nauw samen met je sociale omgeving. Inwoners geven aan dat ze relatief veel sociaal contact hebben met vrienden, familie en/of buren en dat er in Sittard-Geleen van een sterk sociaal weefsel kan worden gesproken. Hier schuilt wel een grote 'maar': het gevoel van saamhorigheid is aanwezig op wijk-, dorp- en/of kernniveau maar het overstijgt de oude gemeentegrenzen niet. Volgens de brede welvaartsmonitor hebben de inwoners een lager dan gemiddeld vertrouwen in mensen die niet tot hun directe kring behoren. 12% van de bevolking geeft aan zich eenzaam te voelen, wat 2% boven het nationale gemiddelde ligt.

Sittard-Geleen kent enkele groene parels zoals het Limbrichterbos, de Schwienswei, het Stadspark, Rivierpark Maasvallei, Kollenberg en Windraak die verspreid over het grondgebied zijn gesitueerd. Volgens het Planbureau voor de Leefomgeving is de gemiddelde afstand tot openbaar groen in Sittard-Geleen ongeveer 500 meter (dit is vergelijkbaar met het landelijk gemiddelde).

Uit de brede bevraging is gebleken dat inwoners van Sittard-Geleen een fijne en gezellige gemeente vinden om te wonen en op te groeien, met voldoende voorzieningen en recreatiemogelijkheden in de nabijheid. In de recente Buurtmonitor 2020 wordt dit beeld wel genuanceerd.

### **2.2.1.5 Economie**

Sittard-Geleen kent met de chemie- en materialensector (Chemelot), auto-industrie (VDL Nedcar en toeleveranciers) en logistiek, belangrijke en stuwende economische dragers met internationale allures. De Chemelotsite, bestaande uit het Industrial Park en de Campus, telt 60 fabrieken, ruwweg 8.100 medewerkers en is goed voor 25% van het economische product van Zuid-Limburg. De invloed van Chemelot op de energievraag van de regio en de gemeente is

met zo'n 70 PJ enorm. Omgerekend betreft dat zo'n 2% van de energievraag van heel Nederland en 87% van heel de gemeente. Chemelot staat voor een grote opgave om te transformeren van productie op basis van fossiele grondstoffen en energie naar productie op basis van groene grondstoffen en energie. De ontwikkeling van die circulaire hub is weliswaar een proces van lange adem, maar de ontwikkeling daarvan moet wel op korte termijn starten. In de transitieperiode zal sprake zijn van beide systemen naast elkaar, inclusief de bijbehorende verkeersvraag, wat inventiviteit vraagt om dit passend vorm te geven. VDL Nedcar is de enige Nederlandse autofabriek voor personenauto's. Al decennia rollen hier diverse automodellen van de productiebanden.

Meer regionaal zijn ook de zorgsector (Zuyderland), de bouwsector, detailhandel en horeca belangrijke economische pijlers in de gemeente. Ongeveer 1/6 van het oppervlakte van de Limburgse bedrijventerreinen is gelokaliseerd in Sittard-Geleen; Bedrijvenstad Fortuna, Industriepark Noord, Holtum-Noord 1 en 2, Sluisweg, Industrial Park Chemelot, Krawinkel, kantorenpark Sittard en het Handelscentrum Bergerweg. Al die bedrijven bieden zo'n 56.000 banen, wat betekent dat in de gemeente het aantal beschikbare arbeidsplaatsen de beroepsbevolking van de gemeente overstijgt. De industrie (14.793 banen), gezondheids- en welzijnszorg (9.631 banen) en groot- en detailhandel (8.254 banen) zijn de topsectoren qua aantal banen. Zij leveren zo'n 40% van het totaal aantal banen. Sittard-Geleen kent een relatief lage arbeidsparticipatie van 63.9%, een werkloosheidspercentage van 3,8% (6,8% bij - 25 jarigen) en een laag gemiddeld besteedbaar inkomen van €38.800. Met al die bedrijvigheid realiseert Sittard-Geleen een economische groei van 2,0% (groei BRP). Waarmee het onder het nationale gemiddelde scoort, dat op 2,6% afklokt.

Het middengebied van Sittard-Geleen dat omsloten is door de stedelijke en industriële gebieden kent voornamelijk een agrarisch karakter, met beperkte natuurlijke waarden. Het Grensmaasgebied kent deels een natuurwaarden (rivierpark Maasvallei) en verder een landschappelijk karakter. Beide gebieden zijn wezenlijk voor de gemeente als groene tegenhanger van het stedelijke en industriële gebied.

### **2.2.1.6 Mobiliteit**

Van oudsher ligt Sittard-Geleen op een kruising van belangrijke handelswegen en dat is vandaag niet anders. De centrale ligging in de (Eu)regio maakt dat Sittard-Geleen bijzonder goed ontsloten is. Diverse auto-, water- en spoorwegen doorkruisen Sittard-Geleen. Zo zijn er de Europese snelwegen E25 (A2) en E314 die elkaar kruisen op het verkeersknooppunt Kerensheide.

Ook is er het Julianakanaal met een van de grootste inlandterminals voor containers van Nederland. Verder zijn er buisleidingen (Antwerpen, Rotterdam, Ruhrgebied), spoorlijnen naar Heerlen, Maastricht, Roermond/Venlo, Eindhoven/Randstad, Sittard - Aachen (via Herzogenrath en Heerlen) en Sittard - Luik (via Maastricht), is er de busverbinding Sittard - Geilenkirchen en de ambitie voor de aanleg van OV-verbinding Hasselt - Genk - Sittard. Verder telt men drie emplacementen en een railterminal. Tot slot ligt Maastricht Aachen Airport om de hoek.

### **2.2.1.7 Veiligheid en externe veiligheid**

Op het vlak van veiligheid doet Sittard-Geleen het niet goed. Hoewel de algemene misdaadcijfers dalen stond de gemeente al enkele malen in de top tien van meest gevaarlijke steden van Nederland. Deze cijfers vertalen zich ook in de perceptie van de inwoners. Het percentage van inwoners dat zich wel eens onveilig voelt is hoog. Dit bleek ook uit de brede bevraging. De aanwezigheid van Chemelot zorgt er tevens voor dat het risicocontourcijfer van de gemeente hoog ligt.

## **2.3 Ambities en opgaven**

In de Toekomstvisie 2030 is overkoepelende ambitie voor de gemeente weergegeven als: 'Sittard-Geleen 2030, een veerkrachtige stad. Samen maken we ons sterk voor een gezonde, ondernemende, innovatieve en duurzame stad.' In de Toekomstvisie 2030geven we een invulling voor Sittard-Geleen voor onze bijdrage aan de kracht van Zuid-Limburg waar we met de regio samen aan werken via de aanpak van het NOVI-gebied Zuid-Limburg. Bij het nader uitwerken van de ambities werken we hierom door op de vier soorten veerkracht die we in de Toekomstvisie 2030beschreven hebben. Zoals in paragraaf 2.1. weergegeven zetten we in op het verhogen van de veerkracht op vier vlakken: de

sociale veerkracht, de economische veerkracht, de ecologische veerkracht en de institutionele veerkracht. Hierbij is steeds het samenspel tussen de sociale, fysieke en economische aanpak van belang om het resultaat te behalen.

Onderstaande paragrafen doen een voorzet voor de uitwerking van ambities en opgaven vanuit de eerder opgestelde Toekomstvisie. In de periode waarin deze NRD ter visie ligt, vindt een interne en externe participatieronde plaats waarin onderstaand voorstel verder wordt aangescherpt. Het voornemen daarbij is om ambities zoveel mogelijk concreet en toetsbaar te formuleren.

### 2.3.1.1 Ontwikkelpaden

Als proeftuinen voor de gezamenlijke aanpak rondom de Toekomstvisie 2030 zijn een vijftal ontwikkelpaden opgestart. Sociale-, ecologische-, economische- en institutionele veerkracht is altijd en overal aan de orde. In vier gebieden is dat meer dan gemiddeld: Geleen Zuid, Geleen Centrum, Sittard-Centrum en Sittard-West. In elk van deze gebieden is of ontstaat een onafhankelijk samenwerkingsplatform waarop inwoners, ondernemers, maatschappelijke instellingen en gemeente gelijkwaardig co-creëren om concrete doelen te realiseren. Het vijfde ontwikkelpad gaat over de transitie naar een circulaire samenleving.

- In **Geleen Zuid** gaat het vooral erom dat de inwoners zich kunnen ontwikkelen in hun gezondheid en hun vaardigheden om deel te kunnen nemen aan de samenleving. Dit wordt ondersteund door de verbetering van hun woningen en hun woonomgeving. Ambitie voor dit ontwikkelpad: Op weg naar een gezonde, duurzame en veilige woon- en leefomgeving waarin iedereen mee doet en gezien wordt.
- In **Geleen Centrum** gaat het vooral om de transformatie van een winkelgebied met de veel leegstand naar het 'bronpunt' in de regio waar de Circulaire Samenleving wordt uitgevonden door inwoners, studenten/scholieren, kennisinstellingen, MKB-ondernemer en de chemische industrie. Ambitie voor dit ontwikkelpad: Op weg naar een stadscentrum waar wonen, werken, winkelen en ontmoeten nauw verbonden is met enerzijds innovatie en circulariteit en anderzijds jong en oud.
- In **Sittard Centrum** gaat het vooral om aantrekkelijk te zijn voor zakelijke reizigers, verblijfstoeristen, wandelaars/fietsers en 'authentieke shoppers'. De ondernemers achten dit de kansrijke doelgroepen waarmee de historische binnenstad een stevige economische basis krijgt, er levendigheid in de stad is en de cultuurhistorische waarden in stand blijven. Ambitie voor dit ontwikkelpad: Op weg naar een historisch stadscentrum waar toerisme, ontmoeting, cultuur(historie) en groen nauw met elkaar verbonden wordt.
- In **Sittard-West** vinden de gesprekken plaats in de samenleving over de opgave in dit gebied. Het gaat onder andere om het verduurzamen van een bedrijventerrein, de verbinding tussen de scholen in dit gebied en de daar gevestigde ondernemers en om de aanleg van een warmtenet dat gebruik maakt van de restwarmte het grote chemische complex in de stad. Ambitie voor dit ontwikkelpad: Op weg naar een slimme wijk; klimaatadaptief, duurzaam en gezond met een open onderwijs en kennislandschap waar inwoners worden gestimuleerd en uitgedaagd.

### 2.3.1.2 De omgevingsvisie: ambities die relateren aan de ruimte.

Voor de omgevingsvisie zijn alle ambities relevant die een relatie hebben met de leefomgeving. Het gaat er hierbij om in onderlinge samenhang

- een veilige en gezonde fysieke leefomgeving en een goede omgevingskwaliteit te bereiken en in stand te houden, ook vanwege de intrinsieke waarde van de natuur, én
- de fysieke leefomgeving doelmatig te beheren, gebruiken en ontwikkelen ter vervulling van maatschappelijke behoeften.

Onderstaand lichten we vanuit de ambities van de Toekomstvisie de vooralsnog belangrijkste opgaven uit die een relatie hebben met de leefomgeving. Deze opgaven worden in de loop van het proces richting een ontwerp omgevingsvisie verder uitgewerkt, mede op basis van participatie met interne externe stakeholders.

#### **Sociale veerkracht, een gezond Sittard-Geleen**

Op het gebied van sociale veerkracht heeft de gemeente de volgende ambities:

- De mentale en de fysieke **gezondheid** zijn er behoorlijk op vooruitgegaan. Opgaven:

- We **verminderen de omgevingsfactoren** die bijdragen aan een slechte gezondheid tot acceptabele proporties. Bij deze factoren spelen voornamelijk de balans tussen de leefomgeving en de effecten van de industrie en verkeer. Daarnaast speelt ook bijv. het verbeteren van het binnenklimaat in oude woningen door verbeterde isolatie. Het gaat hierbij om:
  - Luchtkwaliteit
  - Geluidsoverlast
  - Lichtoverlast
  - Externe veiligheid.
- We **versterken de omgevingsfactoren** die bijdragen aan een goede gezondheid, een inclusieve samenleving en versterken van de sociale cohesie. Opgaven:
  - Vergroenen van de leefomgeving.
  - Bieden van meer beweegmogelijkheden in de (openbare) ruimte en sportvoorzieningen .
  - Bieden van meer ontmoetingsmogelijkheden in de (openbare) ruimte en voorzieningen.
  - Bieden van genoeg knooppunten en ontmoetingspunten
  - Versterken van het natuurlijke landschap en de natuur in de omgeving.
  - Beter verbinden van het landschap en de natuur met de stedelijke omgeving.
- Het **woningaanbod** en de leefomgeving zijn aantrekkelijk voor een breed scala aan doelgroepen. Opgaven zijn:
  - Het betreft vooral een **kwalitatieve transformatie** van de woningvoorraad om beter aan te sluiten bij de veranderende doelgroepen. Hierbij is transformatie van bestaande panden de belangrijkste inzet, naast het beperkt toevoegen van nieuwe woningen en slopen van oude woningen die niet aan de woonvraag voldoen. Op het gebied van duurzaamheid wordt ingezet op het verbeteren van de isolatie van woningen.
  - Transitie naar het gebruik van **circulaire bouwmaterialen**
  - Geschikte woningen en zorgvoorzieningen voor **ouderen** in een levendige omgeving.
  - **Levendige hubs** waar meerdere functies samenkomen. De stedelijke centra hebben ieder een eigen profiel en levendigheid.
  - We vullen **leegkomende locaties** (leegkomend maatschappelijk vastgoed, scholen, sportlocaties) in met maatschappelijke waarden.
- De **sociale veiligheid** is sterk vergroot. Ruimtelijke opgave:
  - De aanpak van **kwetsbare panden** bijv. door de aanpak van leegstand.
- Het **cultureel aanbod** is divers, afgestemd en complementair met het aanbod in de rest van de (Eu)regio. De opgaven zijn:
  - Een **goede inpassing** van cultuur in het stedelijke weefsel.
  - We benutten de kracht van **het historisch karakter** van de leefomgeving met aandacht voor landschap, archeologie en monumenten.

### **Economische veerkracht, een ondernemend en innovatief Sittard-Geleen**

Op het gebied van economische veerkracht heeft de gemeente de volgende ambities:

- Verdere duurzame transformatie van de **economische structuur** in Sittard-Geleen. Opgaven:
  - Transitie van Chemelot naar de **Chemelot Circular Hub**. Om duurzaam te kunnen blijven bestaan transformeert Chemelot naar een industrie gebaseerd op circulaire grondstoffen en brengt de CO<sub>2</sub> voetafdruk omlaag door elektrificatie. Uitdagingen bij de transitie zijn de ontwikkeling van nieuwe aanpakken en transportmodi. Tijdens de transitie bestaan naar verwachting zowel het fossiele als het klimaat-neutrale systeem naast elkaar inclusief de ruimtelijke gevolgen. Ruimtelijk relevante aspecten betreffen:
    - De transportstromen per buisleiding, schip, spoor, lucht en via de weg.
    - De versterking van het energienetwerk naar 380 kV.
    - Ruimte op het terrein van Chemelot voor de transitie.
    - Mogelijke regionale sites voor upstream of downstream processen.
    - Winst boeken op vlak van lucht-, bodem-, en waterkwaliteit, en het vermijden van hinder door er meer rust en ruimtelijke kwaliteit voor terug te geven.
  - Versterking van de **Chemelot Campus**. Behoeftte aan uitbreiding richting de Lexhy wordt voorzien over ca. 10 jaar.
  - **Innovatie in de automotive** ingebed in kennis en onderwijslandschap in de Euregio. Ruimtelijke aspecten betreffen:



- Uitbreiding locatie VDL Nedcar tbv stabiliteit door mogelijkheid meerdere producenten. In het PIP is de uitbreiding uitgewerkt.
- Aanpassing wegstructuur rondom VDL Nedcar in verband met werknemersstromen.
- Sittard-Geleen is een belangrijk logistiek **centrum voor goederentransport** in Europa (over weg, spoor, water, onder de grond en op een steenworp via de lucht). Ruimtelijk relevante aspecten:
  - Logistieke bedrijvigheid concentreren op bedrijventerrein Holtum Noord.
  - Externe veiligheid in relatie tot spoorverbinding(en) en emplacement.
  - Ruimte voor benodigde infrastructuur.
- **Versterking en innovatie van het MKB**. Goede afstemming bedrijvigheid, ondernemerschap en (Euregionaal) onderwijslandschap. Ruimtelijk relevante aspecten:
  - Horeca en detailhandel sluiten aan bij de veranderende behoeften. Sittard sluit aan bij de belevingseconomie in het cultuurhistorisch hart, het innovatiehart ligt in Geleen. Transformatie centra met compacter maken centra en verkleuren aanloopstraten naar nieuwe vormen bedrijvigheid en wonen.
  - Revitalisering bestaande bedrijventerreinen.
  - Revitalisering kantoor locaties en onderzoeken verkleuring naar andere functies.
- **Verduurzaming zorgsector** zorgt voor verhoogde kwaliteit van leven voor ouderen door een sterke zorgsector.
- Materiaal-, energie- en waterkringlopen op regionale schaal sluiten. Transitie naar een **circulaire samenleving**. Ruimtelijk relevante aspecten:
  - Verduurzaming en regionale ketens in de landbouwsector, de woningbouw, de mobiliteit etc.
- Vergroten **toeristische aantrekkingskracht** voor bewoners en bezoekers. Opgaven:
  - **Versterken cultuurhistorisch hart**, gelegen in het groen, en ecologisch verbonden met een groot euregionaal park.
  - De ontwikkeling van een aantal **nieuwe voorzieningen**.
  - Exclusieve zaken in het **belevingscentrum Sittard**.
  - Plek voor een aantrekkelijke **cultuuragenda**.
  - In Geleen centrum een **innovatiedistrict** met een groot en gevarieerd aanbod aan activiteiten.
- We hebben een **goede ontsluiting** binnen de gemeente zelf (bijvoorbeeld van centra naar campus en vice versa) en ook in de regio en euregio.
  - **Veranderende mobiliteit**: mobiliteit als dienstverlening, gedeeld autobezit, bevorderen/faciliteren van openbaar vervoer en fietsverkeer, etc.
  - Aandacht voor verbinding over/onder **het spoor** in Sittard. Ruimtelijk relevante aspecten:
    - verbinding kantorenlocatie en centrum over/onder het spoor
    - oplossen knelpunt onderdoorgang spoor Limbrichterweg/Elisabeth van Barstraat.

### **Ecologische veerkracht, een duurzaam Sittard-Geleen**

Op het gebied van ecologische veerkracht heeft de gemeente de volgende ambities:

- Een grote **biodiversiteit** (soortenrijkdom) en **ruimtelijke kwaliteit**. Opgaven:
  - Versterken van de **groene en natuurwaarden in het buitengebied**. Robuuster maken en verbinden van natuurgebieden en het areaal daarvan vergroten. Invulling geven aan versterking groene kwaliteiten in de stad-landzones. Transitie naar natuur-inclusieve landbouw.
  - Verbinden van de groene waarden in het buitengebied met de stedelijke omgeving.
  - **Het groene weefsel doortrekken in de bebouwde omgeving**. Natuur-inclusief bouwen en inrichten publieke ruimte.
  - Versterken groen karakter kantoorlocaties en bedrijventerreinen.
  - Daar waar ruimte vrijkomt is een groene invulling welkom.
  - Inzetten op ruimtelijke kwaliteit, die deze opgaven ondersteunt en waar mogelijk verbindt. Groene daken in een stedelijk gebied verminderen bijvoorbeeld gevoeligheid voor hittestress en kunnen bijdragen aan een grotere biodiversiteit.
- We verhogen de **klimaatbestendigheid** (wateroverlast en hittestress). Opgaven:
  - Bronmaatregelen in de industrie en gebouwde omgeving
  - **Natuurinclusieve inrichting** als groenbuffers voor klimaatadaptatie.
- We dragen bij aan de **energietransitie**. Opgaven:
  - Besparing op energieverbruik in huishoudens en bedrijven met verduurzamingsmaatregelen, mede in relatie tot het verminderen van energiearmoede. Ambitie is alle woningen te verbeteren tot een **energielabel C of beter**.
  - Toepassing van duurzame energiebronnen. In de RES is aangegeven waar wij de mogelijkheden zien voor de opwek van duurzame energie. In de transitievisie warmte is als ambitie aangegeven dat in **2030 20% van de**

- woningen duurzaam verwarmd wordt. Inzicht wordt gegeven in mogelijke opwek en gebruik duurzame warmtebronnen. In de gebieden van de ontwikkelpaden volgt een nadere uitwerking in wijkuitvoeringsplannen
- **Verduurzaming van Chemelot.** Naast de transitie van Chemelot zelf biedt de restwarmte van de site mogelijkheden voor verwarming van een deel van de huishoudens middels het Groene Net.

## 2.4 Toekomstperspectieven

Om de omgevingseffectrapportage uit te voeren wordt een drietal toekomstperspectieven opgesteld die voortborduren op drie van de vier speerpunten uit de toekomstvisie (zoals beschreven in paragraaf 2.1): sociale veerkracht (people), economische veerkracht (prosperity) en ecologische veerkracht (planet). Deze perspectieven hebben als doel om de bandbreedte in de te maken afwegingen en de beschikbare afwegingsruimte vanuit drie invalshoeken te verkennen. Voor ieder toekomstperspectief worden opgaven, ambities en kansen uiteengezet. De nadruk ligt bij ieder toekomstperspectief daarmee op een ander aspect van veerkracht. De beleidsmaatregelen waarmee het toekomstperspectief “gevuld” wordt, zijn dan ook die maatregelen die antwoord of richting kunnen geven aan de leidende opgave en ambitie.

Om deze perspectieven onderscheidend ten opzichte van elkaar te maken, is inzicht nodig in wat de afwegingsruimte is, welke ruimtelijke bouwstenen er zijn, en welke ontwikkelingen al als vaststaand beschouwd moeten worden. Dit betekent dat naast de uitkomsten van de Foto van de Leefomgeving (die input geeft over de huidige staat van de leefomgeving) er in de gemeente onderzocht moet worden waar al vaststaande ontwikkelingen lopen of waar met de huidige inzichten niet verwacht wordt dat de situatie de komende vijftien jaar zal veranderen, en waar ruimte voor nog te bepalen ontwikkelingen is. Er zijn vaak meerdere manieren waarop vervolgens omgegaan kan worden met deze vrije ruimte. De omgevingsvisie moet daarin richtinggevend zijn. De toekomstperspectieven sturen op ofwel een sociale of economische of ecologische invulling, zodat vervolgens de effecten van dergelijke keuzes inzichtelijk gemaakt kunnen worden.

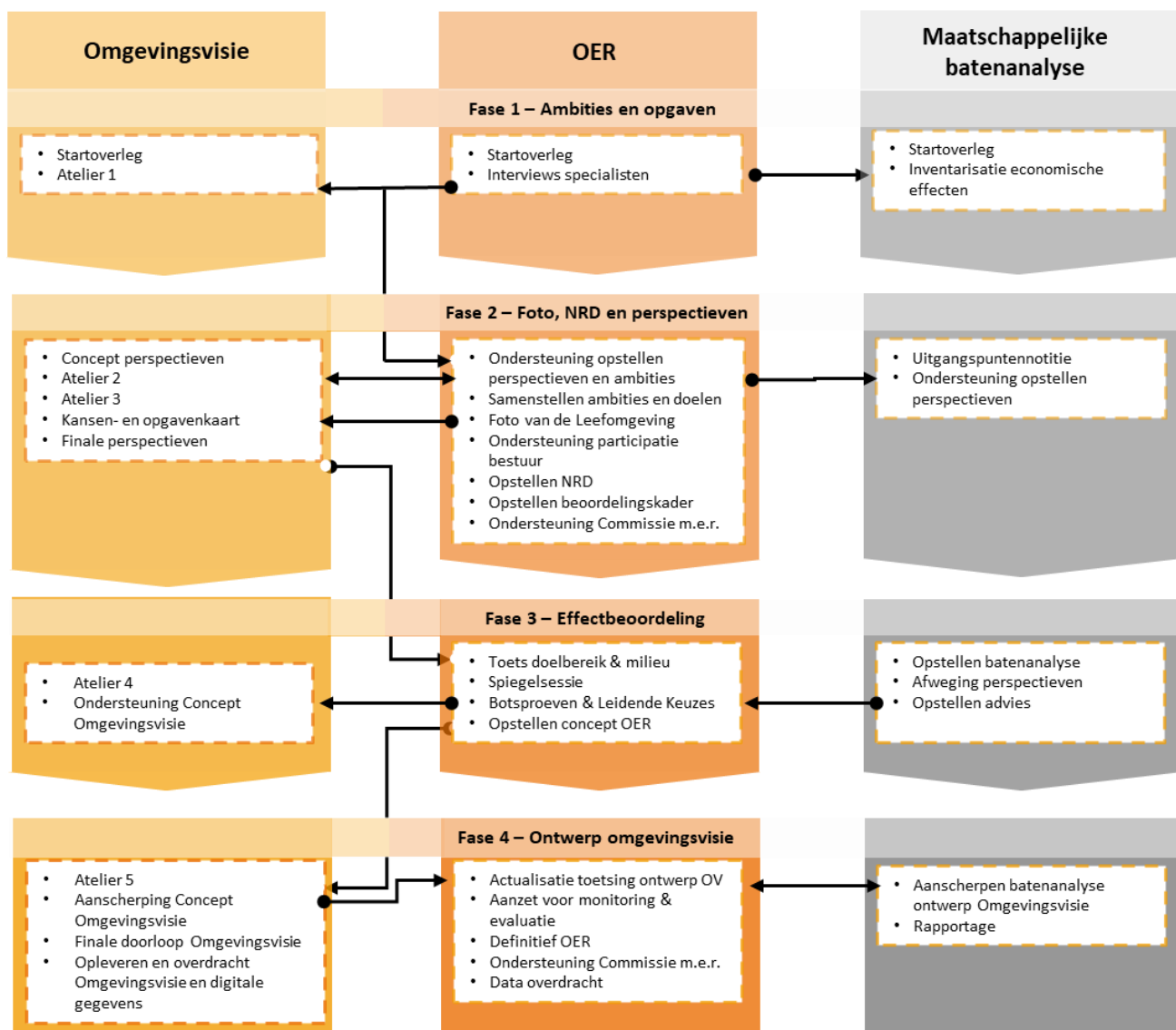
Op dit moment zijn de toekomstperspectieven in ontwikkeling. Uitgangspunt is dat ieder perspectief wordt voorzien van een korte omschrijving om duidelijk te maken welke opgaven, doelen en kansen in het perspectief worden aangewend (de indicatieve opzet hiervoor is hieronder gevisualiseerd in figuur 1). Vervolgens wordt middels diverse beleidsmaatregelen en leidende principes uiteengezet welke aanpak in het toekomstperspectief wordt voorzien om de gewenste doelen te behalen. De ruimtelijke effecten van deze keuzes worden zoveel mogelijk in beeld gebracht en gekwantificeerd door ieder perspectief te voorzien van een kaart op gemeenteschaal. De perspectieven vormen de input voor de beoordeling in het OER (zie paragraaf 3.7). Voor de uiteindelijke keuze voor de ontwerp omgevingsvisie zal naar verwachting geput worden uit alle drie perspectieven. Deze keuze wordt in de ontwerp omgevingsvisie onderbouwd en beschreven en wordt waar nodig vormgegeven in programmalijnen.

Een voorbeeld van een bouwsteen binnen een perspectief is het volgende: als ergens ruimte in de gemeente ontstaat kan deze ingezet worden voor openbaar groen en klimaatadaptatie (ecologische veerkracht), huisvesting van specifieke doelgroepen daklozen en ouderen (sociale veerkracht) en ontwikkelingen zoals circulariteit de binnenstad van Geleen in brengen (economische veerkracht). De drie typen maatregelen die een gemeente nemen kan, zijn het sturen op het gebruik van beschikbare ruimte (bijv. bouw van een parkeergarage of appartementencomplex), het ondersteunen, faciliteren of stimuleren van wenselijke ontwikkelingen (bijv. het ontsteden van tuinen) en of de wijze van sturing door de gemeente (zelf doen, samenwerken, marktwerking).

### 3 Effectbeoordeling

#### 3.1 Samenhang tussen OER en Omgevingsvisie

Het OER wordt door de gemeente ingezet om de afwegingen die gemaakt worden in het kader van haar ontwerp omgevingsvisie te verdiepen en te voorzien van feitelijke beslisinformatie. De stappen en a die worden gezet voor het opstellen van het OER zijn daarom afgestemd op de stappen en benodigde informatie binnen het Omgevingsvisiespoor. In Figuur 1 staat deze samenhang schematisch weergegeven. Het proces om te komen tot het OER bestaat uit vier fasen, welke in Figuur 1 zijn aangeduid. Deze worden na de figuur toegelicht. Ondersteunend aan het OER wordt ook een maatschappelijke batenanalyse opgesteld. Dit is een economische studie, passend bij het abstractieniveau van de omgevingsvisie, die als doel heeft om inzicht te geven in de maatschappelijke baten die optreden ten gevolge van beleid in de omgevingsvisie. In Figuur 1 zijn de stappen voor de maatschappelijke batenanalyse in een apart spoor weergegeven. De werkwijze, uitgangspunten en resultaten van de maatschappelijke batenanalyse worden in het Omgevingseffectrapport opgenomen. Er is gekozen om geen separaat rapport op te stellen omdat OER en maatschappelijke batenanalyse nauw met elkaar vervlochten zijn, en omdat de resultaten van de maatschappelijke batenanalyse als verdiepend element in de beoordeling van de toekomstperspectieven opgenomen gaan worden. In paragraaf 3.2 is een toelichting op de voorgenomen aanpak van de maatschappelijke batenanalyse opgenomen.



Figuur 2; de samenhang tussen het omgevingsvisie- en het OERspoor

#### 4. Ambities en opgaven

In deze fase is een eerste inventarisatie van de beschikbare informatie en de belangrijkste ontwikkelingen, kansen en opgaven binnen de gemeente uitgevoerd op basis van interviews met specialisten van de gemeente voor de verschillende beleidsvelden. Ook is in deze fase van het project de scope en aanpak van de omgevingsvisie verder uitgedacht.

#### 5. Foto van de Leefomgeving, NRD en perspectieven

Tijdens de tweede fase van het project is voorliggende NRD opgesteld. De belangrijkste activiteiten zijn daarnaast het opstellen van de Foto van de Leefomgeving, waarover meer in paragraaf 3.4. Deze heeft als doel om de huidige situatie en autonome ontwikkelingen te beschrijven voor ieder in het OER beoordeelde beleidsveld, en daarnaast geeft de Foto van de Leefomgeving aan waar knelpunten en kansen liggen. Dit vormt de input voor de opgaven- en kansenkaart die binnen het omgevingsvisiespoor opgesteld wordt.

#### 6. Effectbeoordeling

In de derde fase staan het toetsen van de perspectieven op doelbereik en milieueffecten centraal. Op basis van de perspectieven, die in het Omgevingsvisiespoor ontwikkeld worden, wordt eerst een schifting gemaakt voor welke aspecten op het Rad van de Leefomgeving effecten te verwachten zijn. De aspecten waarvoor dit geldt, worden opgenomen in het beoordelingskader en in het OER op doelbereik en effecten onderzocht. Het Rad van de Leefomgeving en de wijze waarop deze in het OER wordt betrokken, is nader toegelicht in paragraaf 3.3. Uiteindelijk wordt voor ieder perspectief het Rad van de Leefomgeving ingevuld en onderlegd met een verantwoording van de uitgevoerde beoordeling. Daarnaast vinden er zogenaamde botsproevenplaats, en worden leidende keuzes voor de Omgevingsvisies geformuleerd. Dit is verder toegelicht in paragraaf 3.8.

#### 7. Ontwerp omgevingsvisie

In de laatste fase van het project stelt het projectteam Omgevingsvisie de concept omgevingsvisie op. Dit vindt plaats op basis van de opgehaalde input vanuit het participatietraject en de ambtelijke en bestuurlijke organisaties van de gemeente. Daarnaast worden de resultaten en adviezen uit het OER en de maatschappelijke batenanalyse betrokken. De concept omgevingsvisie wordt in het OER nogmaals langs de uitgevoerde beoordeling op doelbereik en milieueffecten gelegd om na te gaan of hier wijzigingen in dienen te worden aangebracht. Het definitieve OER wordt met de ontwerp omgevingsvisie ter inzage gelegd. De wijze waarop het OER in de ontwerp Omgevingsvisie is betrokken wordt opgenomen in de ontwerp Omgevingsvisie.

## 3.2 Maatschappelijke batenanalyse

Ondersteunend aan het Omgevingseffectrapport (OER) wordt een maatschappelijke batenanalyse opgesteld. Dit is een economische studie waarmee inzicht wordt gegeven in de omvang van maatschappelijke baten op het vlak van bijvoorbeeld gezondheid, bereikbaarheid en luchtkwaliteit die optreden ten gevolge van beleid in de ontwerp omgevingsvisie. De aanpak van de maatschappelijke batenanalyse is gebaseerd op de maatschappelijke kosten baten analyse (MKBA) systematiek. Baten zoals minder zorgkosten, een hogere arbeidsproductiviteit, het vermijden van civieltechnische oplossingen voor waterproblematiek en de verminderde uitstoot van broeikasgassen kunnen in een positieve baat voor de maatschappij resulteren. Met de maatschappelijke batenanalyse wordt op hoog abstractieniveau inzicht gegeven in de potentiële omvang van deze baten.

Omdat er geen harde, kwantitatieve informatie beschikbaar is over de omvang van baten zoals die hierboven beschreven staan, hangt de maatschappelijke batenanalyse sterk af van beschikbare kengetallen, aannames en expert judgement. Het is namelijk niet mogelijk om aan de hand van de beleidsvoornemens in de omgevingsvisie bijvoorbeeld te berekenen hoeveel minder ton CO<sub>2</sub> er jaarlijks uitgestoten gaat worden, of hoeveel kubieke meter hemelwater er na een piekbui niet meer via het riool afgevoerd hoeft te worden. Om toch een inschatting van de indicatieve omvang van maatschappelijke baten te geven, ook in relatie tot elkaar, wordt daarom gewerkt met kwalitatieve beschrijvingen en bandbreedtes van kwantitatieve gegevens. Een batenanalyse op een hoog abstractieniveau is ook passend bij het abstractieniveau van het OER.

Aan iedere maatschappelijke baat dat via kengetallen geprijsd kan worden, wordt voor ieder toekomstperspectief een categorie (brons, zilver of goud) toegekend. De omvang van effecten die aan ieder val deze categorie toegekend wordt, is gebaseerd op expert judgement. De categorieën brons, zilver en goud worden in een uitgangspuntennotitie

batenanalyse nader beschreven. Dit kan zowel een kwantitatieve categorisering als een kwalitatieve categorisering zijn.

Ter illustratie van deze werkwijze is een voorbeeld in onderstaande tabel weergegeven. In de tabel zijn drie fictieve maatschappelijke effecten beschreven: waterberging, reistijdwinst en vermeden CO<sub>2</sub> uitstoot. Aan iedere baat is een kengetal uit de literatuur verbonden. Deze baten zijn dan ook alle drie kwantitatief beschreven, met uitzondering van biodiversiteit en sociale cohesie waarvoor binnen de MKBA methodiek geen monetarisering mogelijk is. Rechts in de tabel worden twee perspectieven met elkaar vergeleken. Aan ieder perspectief is voor iedere baat een schaal toegekend waar een vooraf bepaalde waarde aan verbonden is. Zo heeft voor waterberging de bronzen schaal een effect van 200 m<sup>3</sup>; de zilveren schaal heeft een effect van 500 m<sup>3</sup> en de gouden van 800 m<sup>3</sup>. Voor iedere maatschappelijke baat en voor ieder perspectief kan op deze wijze de omvang doorgerekend worden.

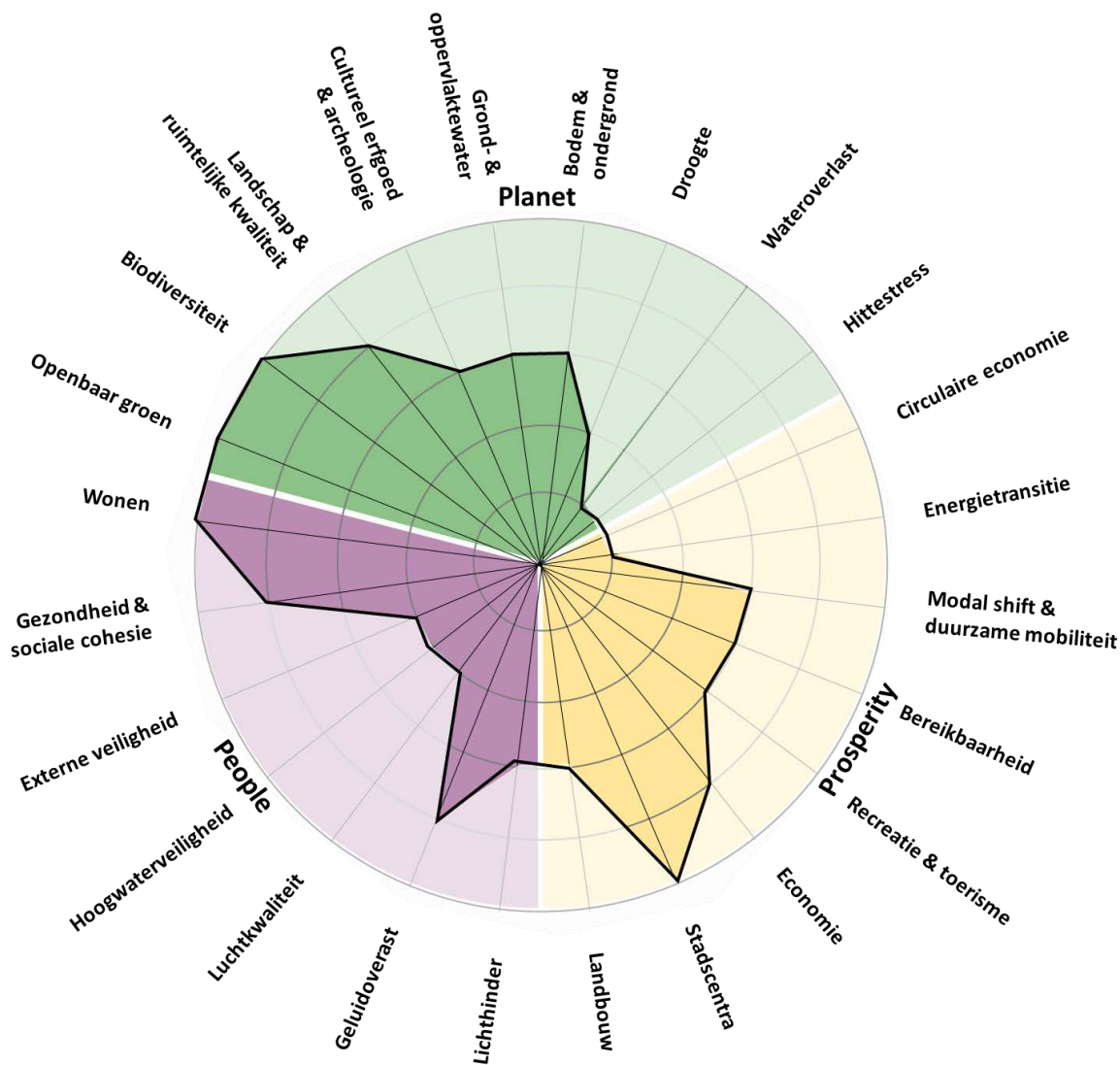
Maatschappelijke baat	Kengetal	Perspectief A			Perspectief B		
		Schaal	Effect	Omvang baat	Schaal	Effect	Omvang baat
<b>Waterberging</b>	€500 / m <sup>3</sup>	Brons	200 m <sup>3</sup>	€100.000 / jaar	Goud	800 m <sup>3</sup>	€400.000 / jaar
<b>Reistijdwinst</b>	€10 / uur	Zilver	6.000 uur	€60.000 / jaar	Brons	4.000 uur	€40.000 / jaar
<b>CO<sub>2</sub> uitstoot</b>	€50 / ton	Goud	8.000 ton	€400.000 / jaar	Brons	2.000 ton	€100.000 / jaar
<b>Biodiversiteit</b>		Brons			Goud		
<b>Sociale cohesie</b>		Goud			Zilver		

### 3.3 Rad van de Leefomgeving

De beoordelingen van de huidige situatie, autonome ontwikkeling (de referentiesituatie) en de nog op te stellen toekomstperspectieven worden weergegeven in het Rad van de Leefomgeving. Op de spaken van het Rad staan, onderverdeeld in de drie domeinen People, Planet en Prosperity, de beleidsvelden uit de omgevingsvisie die in het OER beoordeeld worden. Voor de referentiesituatie vindt de beoordeling plaats op basis van de Foto van de Leefomgeving, waarin het kwaliteitsniveau van de huidige situatie en de autonome ontwikkeling in kaart wordt gebracht. Dit is nader toegelicht in paragraaf 3.4. De toekomstperspectieven worden vervolgens ten opzichte van het kwaliteitsniveau in de referentiesituatie beoordeeld.

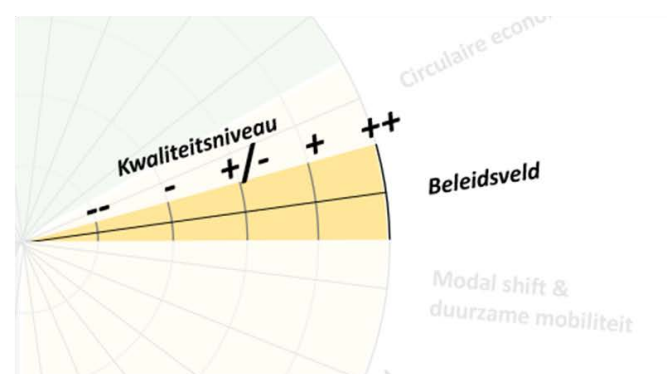
Deze beoordelingsmethodiek is gebaseerd op het Rad van de Leefomgeving dat voor de Nationale Omgevingsvisie (NOVI) gebruikt is. Figuur 3 geeft een aanzet voor de beleidsvelden in het Rad van de Leefomgeving voor dit OER weer, met een fictieve, ingevulde beoordeling.

De beoordeling wordt gedaan aan de hand van een kwalitatieve vijfpuntsschaal (Figuur 4). De hoogste score op deze schaal wordt weergegeven op de buitenste schijf van het Rad van de Leefomgeving, de laagste score op de binnenste schijf. Op deze manier is in het fictieve voorbeeld in Figuur 3 te zien dat de opgaven op het gebied van onder andere openbaar groen en wonen goed scoren, en dat er nog een significant doelgat is voor de opgaven op het gebied van energietransitie en circulaire economie. Door het Rad in te vullen voor de huidige situatie, de autonome ontwikkeling en de toekomstperspectieven, worden de huidige knelpunten, de effecten ten opzichte van de referentiesituatie en het onderscheid tussen de perspectieven in één oogopslag inzichtelijk gemaakt. Het Rad wordt gebruikt op gemeentelijk schaalniveau, en wordt ook gebruikt om de relevante casuïstiek in de verschillende deelgebieden te visualiseren.



Figuur 3; Het met een fictief ingevulde beoordeling Rad van de Leefomgeving voor de omgevingsvisie van de gemeente Sittard-Geleen

Kwaliteitsniveau	Beoordeling
++	De ambitie of wettelijke/beleidsnorm wordt ruimschoots gehaald en/of er zijn geen knelpunten
+	De ambitie of wettelijke/beleidsnorm wordt grotendeels gehaald en/of er zijn weinig knelpunten
+/-	De ambitie of wettelijke/beleidsnorm wordt deels gehaald, en/of er zijn enkele knelpunten
-	De ambitie of wettelijke/beleidsnorm wordt grotendeels niet gehaald, en/of er zijn veel knelpunten
--	De ambitie of wettelijke/beleidsnorm wordt niet gehaald en/of er zijn erg veel knelpunten



Figuur 4; de kwalitatieve vijfpuntsschaal die gebruikt wordt voor de beoordeling van de beleidsvelden in de huidige situatie, autonome ontwikkeling en de drie perspectieven (links) en een uitleg van de visualisatie van deze beoordeling op het Rad van de Leefomgeving (rechts)

## 3.4 Foto van de Leefomgeving

Om een breed overzicht te geven van de huidige stand van zaken van de leefomgeving in de gemeente Sittard-Geleen, de autonome ontwikkelingen en externe ontwikkelingen die de komende decennia naar verwachting zullen gaan spelen, wordt een Foto van de Leefomgeving opgesteld. Deze dient als referentiesituatie voor de beoordeling van de toekomstperspectieven. Voor iedere beleidsveld in het Rad van de Leefomgeving wordt een literatuuronderzoek gedaan en op basis van de resultaten hiervan wordt een beschrijving van de staat van de leefomgeving voor het betreffende beleidsveld opgenomen in de Foto van de Leefomgeving. Het literatuuronderzoek maakt gebruik van landelijk beschikbare bronnen zoals de Atlas van de Leefomgeving en gegevens van het Centraal Bureau van de Statistiek (CBS), alsmede van beleidsstukken en lokale of regionale onderzoeken van bijvoorbeeld gemeente, GGD, provincie en NOVI-gebied Zuid-Limburg. Het onderzoek wordt aangevuld met informatie vanuit een serie interviews met beleidsmedewerkers over de belangrijkste aspecten in het Rad van de Leefomgeving en de Omgevingsvisie. Het resultaat van dit onderzoek is een beschrijving van de huidige situatie voor alle te beoordelen beleidsvelden en een duiding van het kwaliteitsniveau ten opzichte waarvan de perspectieven in de effectbeoordeling op doelbereik en effecten worden beoordeeld; ook worden voor de relevante deelgebieden de knelpunten en kansen voor ieder beleidsveld beschreven. De beoordeling van de huidige situatie wordt weergegeven in een voor 2021 ingevuld Rad van de Leefomgeving.

De Foto van de Leefomgeving kijkt ook vooruit naar de toekomst. Immers, er vinden in de periode tot 2035 allerlei externe ontwikkelingen plaats waar de gemeente niet of slechts beperkt invloed op uitoefent. Enkele voorbeelden hiervan zijn:

- De bevolking van de gemeente Sittard-Geleen vergrijsst en ontgroent: er komen naar verhouding meer 65-plussers bij en minder jongeren. Dit heeft een impact op onder andere de woningmarkt, de arbeidsmarkt en de zorg.
- Het klimaat verandert wereldwijd. Door de uitstoot van broeikasgassen neemt de aarde meer warmte op en in Nederland zorgt dit de komende decennia voor warmere, drogere zomers. Tegelijkertijd neemt de frequentie en intensiteit van piekbuien toe. Deze ontwikkelingen vergroten de risico's op schade en letsel in gebieden die nu al gevoelig zijn voor wateroverlast en hittestress en hebben daarnaast een negatieve invloed op landbouw en natuur.
- De komende decennia vindt een transitie plaats op het gebied van onze energievoorziening. Nederland moet van het gas af en het aandeel duurzame elektriciteit moet sterk stijgen door de aanleg van windturbines en zonneparken. Ook andere vormen van duurzame energie zoals waterstof doen hun intrede. Deze ontwikkelingen vragen veel ruimte boven- en ondergronds en kunnen gaan knellen met andere maatschappelijke opgaven. Tegelijkertijd kunnen ze tot gevolg hebben dan de leefomgeving schoner en gezonder wordt.
- De biodiversiteit dreigt de komende decennia verder af te nemen. Onder invloed van klimaatverandering, vermessing, verdergaande habitatfragmentatie en verstoring verdwijnen er meer dier- en plantensoorten uit Nederland.

Naast externe ontwikkelingen is voor veel beleidsvelden sprake van al vastgesteld, autonoom beleid voor de komende jaren. De mate waarin externe ontwikkelingen en al vastgesteld beleid een effect hebben op de beleidsvelden in de Foto van de Leefomgeving, wordt beschreven in deel 2 van de Foto van de Leefomgeving: de Autonome ontwikkeling. Het is van belang om de autonome ontwikkelingen in beeld te hebben, omdat de beoordeling van het doelbereik van de perspectieven in de omgevingsvisie afgezet dient te worden tegen de situatie zonder omgevingsvisie in 2035. Dat betekent dat het Rad van de Leefomgeving niet alleen voor de huidige situatie in 2021, maar ook voor de autonome ontwikkeling in 2035 ingevuld wordt.

Een tweede doel van de Foto van de Leefomgeving is om voor de verschillende deelgebieden die binnen het omgevingsvisiespoor onderscheiden worden een overzicht te geven van de belangrijkste knelpunten en keuzes voor de omgevingsvisie. Tijdens het literatuuronderzoek voor ieder beleidsveld wordt daarom specifiek aandacht besteed aan de relevante ontwikkelingen voor ieder van de deelgebieden. De Foto van de Leefomgeving vormt mede de input voor de Kansen en Opgavenkaart die binnen het Omgevingsvisie-spoor opgesteld wordt. Het eindresultaat van deze twee stappen (Foto en kaart) is per deelgebied een factsheet met daarop een kaart met knelpunten en keuzes en een Rad van de Leefomgeving waarop aangegeven wordt welke beleidsvelden relevant zijn voor het betreffende deelgebied en welk kwaliteitsniveaus aan deze beleidsvelden is toegekend voor de huidige situatie en autonome ontwikkeling.

## 3.5 Beoordelingskader

De huidige kwaliteiten van de leefomgeving in de gemeente Sittard-Geleen en de effecten van de toekomstperspectieven worden beoordeeld aan de hand van een beoordelingskader waarin aansluitend op de breedte van de omgevingsvisie een groot aantal beleidsvelden in weergegeven zijn. Hiermee is het OER breder van aard dan een gangbaar milieueffectrapport, aangezien binnen dit beoordelingskader ook sociale en economische beleidsvelden een plek hebben. Dit brede beoordelingskader is nodig om alle effecten van de omgevingsvisie in beeld te kunnen brengen.

Tabel 1 geeft een **eerste aanzet** voor het beoordelingskader dat gehanteerd zal worden bij het opstellen van het OER. Omdat de OER- en omgevingsvisiesporen tegelijk optrekken, wordt het beoordelingskader in de loop van het project verder aangevuld en aangescherpt. Belangrijk hierbij is dat de maatlat die toegepast wordt voor de beoordelingen zo navolgbaar mogelijk is. De indicatoren worden daarbij waar mogelijk zodanig geformuleerd dat deze toetsbaar en navolgbaar zijn. In de tabel zijn twee kolommen opgenomen waarin een aanzet voor de indicatoren en beoordelingscriteria opgenomen zijn:

### 1. Uitwerking indicator Foto van de Leefomgeving

Ten behoeve van de Foto van de leefomgeving wordt voor een breed scala aan aspecten de staat van de leefomgeving in kaart gebracht. In deze kolom staat aangeduid welk type informatie er in de Foto van de Leefomgeving wordt opgenomen. Het voornemen is om de indicatoren in de Foto van de Leefomgeving concreet, toetsbaar en gebiedsgericht te maken. Een bijkomend voordeel hiervan is dat het nadat de ontwerp omgevingsvisie vastgesteld is, relatief eenvoudig is om de voortgang van de omgevingsvisie te monitoren omdat een toetsbare en kwantitatieve Foto van de Leefomgeving een sterke aanzet is tot een monitoringsprogramma. Mogelijk wordt voor de omgevingsvisie een GIS-viewer ingericht met daarin basisinformatie over onder andere infrastructuur, wegennet en vastgoed, aangevuld door thematische informatie die relevant is voor de beschrijving van de huidige situatie. Vanuit deze principes zijn de indicatoren van de Foto van de Leefomgeving opgesteld.

### 2. Beoordelingscriterium perspectieven

De kolom met de beoordelingscriteria perspectieven beschrijft de aanzet voor de beoordelingscriteria waarop de perspectieven beoordeeld gaan worden. Omdat de beleidsvoornemens in de omgevingsvisie op een vrij hoog abstractieniveau beschreven zullen gaan worden, is het niet mogelijk om alle indicatoren uit de Foto in de beoordeling te betrekken of eenzelfde detailniveau te hanteren voor de beoordeling van de perspectieven als dat van de indicatoren voor de Foto van de Leefomgeving. De beoordelingscriteria komen om die reden niet geheel overeen met de indicatoren van de Foto. Ook vindt de beoordeling van de perspectieven om deze reden kwalitatief en op basis van expert judgement plaats. In de laatste kolom van Tabel 1 is aangegeven hoe de perspectieven voor ieder beleidsveld beoordeeld gaan worden.



Tabel 1; eerste aanzet voor het beoordelingskader voor het OER voor de omgevingsvisie van de gemeente Sittard-Geleen

	Beleidsveld	Indicator	Uitwerking indicator Foto Leefomgeving	Beoordelingscriterium perspectieven
<b>People</b>	Wonen	Woningmarkt	Aansluiting van woningaanbod op de vraag	Mate waarin beleidsvoornemens bijdragen aan aansluiting van woningaanbod op de vraag
	Gezondheid	Beweging	Aandeel inwoners dat aan beweegnormen voldoet	Mate waarin de inrichting van de openbare ruimte bijdraagt aan meer beweging en betere gezondheid van inwoners
		Ervaren gezondheid	Aandeel inwoners dat aangeeft zich gezond te voelen	
	Sociale cohesie & leefbaarheid	Leefbaarheid	Leefbaarheidsscore op basis van Leefbarometer	Mate waarin de inrichting van de openbare ruimte bijdraagt aan de leefbaarheid en sociale cohesie
		Sociale cohesie	Rapportcijfer sociale cohesie via Regionale Monitor Brede Welvaart	
	Externe veiligheid	Externe veiligheid	Aantal woningen binnen 10 <sup>-6</sup> PR-contour en aandachtsgebieden (binnenkort beschikbaar)	Effect van beleidsvoornemens op omvang van gebied binnen PR-contour en aandachtsgebieden
	Wateroverlast & hoogwaterveiligheid	Meerlaagse veiligheid	Aantal woningen en kwetsbare objecten met waterdiepten van meer dan 1 meter bij overstroming	Effect van beleidsvoornemens op gevoeligheid van woningen en kwetsbare objecten voor wateroverlast en overstroming
	Luchtkwaliteit	Luchtkwaliteit	Omvang gebied waarin concentraties van NO <sub>2</sub> , PM <sub>2,5</sub> en PM <sub>10</sub> boven wettelijke norm en WHO adviesnorm liggen	Effect van beleidsvoornemens op luchtkwaliteit
Geluidoverlast	Geluidoverlast	Aantal woningen dat binnen geluidaanbidsgebieden ligt	Effect van beleidsvoornemens op geluidoverlast	
Lichthinder	Lichthinder	Areaal van gebied met lichtemissies hoger dan 200 Watt/cm <sup>2</sup> /steradiaal	Effect van beleidsvoornemens op lichthinder	
<b>Planet</b>	Hittestress	Hittestress	Aantal woningen en bedrijfslocaties op industrieterreinen waar gevoelstemperatuur op warme dagen boven 41°C ligt <sup>1</sup>	Effect van beleidsvoornemens op vergroten of verkleinen gevoeligheid van stedelijk gebied voor hittestress
	Bodem & ondergrond	Bodemkwaliteit	Areaal humane en ecologische spoedlocaties	Ruimte voor maatschappelijke opgaven in de ondergrond
		Ondergronds ruimtegebruik	Slim en efficiënt gebruik van de ondergrond voor maatschappelijke opgaven	
	Grond- & oppervlaktewater	Grondwater	Areaal droogtegevoelige natuur in combinatie met lage grondwaterstanden	Effect van beleidsvoornemens op grondwaterstand en droogtebestendigheid
		Oppervlaktewater	Aantal meetpunten in beken waar aan KRW-doeleinden waterkwaliteit wordt voldaan	
Cultureel erfgoed & archeologie	Cultureel erfgoed & archeologie	Instandhouding van cultuurhistorische en bodemarchieven	Effect van beleidsvoornemens op bescherming en beleving van cultureel erfgoed	
	Cultureel aanbod	Plaats op cultuurindex 50 grootste gemeenten via Atlas van Gemeenten		

	Landschap en ruimtelijke kwaliteit	Landschap en ruimtelijke kwaliteit	Instandhouding en herstel van karakteristieke landschappen en ruimtelijke kwaliteit	Effect van beleidsvoornemens op instandhouding en herstel van karakteristieke landschappen en ruimtelijke kwaliteit
	Biodiversiteit	Biodiversiteit	Areaal binnen en buiten bebouwde kom met meer dan 300/400/500 dier- en plantsoorten	Effect van beleidsvoornemens op biodiversiteit
	Openbaar groen	Openbaar groen	Aandeel openbaar groen binnen bebouwde kom per wijk / woonkern	Effect van beleidsvoornemens op areaal openbaar groen
<b>Prosperity</b>	Circulaire economie	Faciliteren circulaire economie	Mate waarin transitie naar circulaire economie (Chemelot, circulair bouwen, voedsel) gestimuleerd en gefaciliteerd wordt	Effect van beleidsvoornemens op transitie naar een circulaire economie
		Duurzaam inkopen	Aandeel producten dat duurzaam ingekocht wordt door gemeente	
		Afval	Afvalproductie in kg/jaar per inwoner	
	Energietransitie	Duurzame elektriciteit	Aandeel duurzame elektriciteit voor opwek en transport van energie	Mate waarin beleidsvoornemens kansen bieden op opwek, transport en toepassing van duurzame elektriciteit en warmte
		Duurzame warmte	Aandeel duurzame warmte in gebouwde omgeving	Mate waarin met de beleidsvoornemens duurzame mobiliteit gefaciliteerd en gestimuleerd wordt
		Duurzame mobiliteit	Aandeel duurzame voertuigen (elektrisch en waterstof) in gemeente Aantal openbare laadpalen in gemeente	
	Autobereikbaarheid	Congestie	Totale lengte van wegen / aantal knelpunten met Intensiteit/ Capaciteitverhouding van meer dan 0,9	Effect van beleidsvoornemens op congestie en bereikbaarheid per auto
	Fietsen	Kwaliteit fietsnetwerk	Score Fietsersbondonderzoek	Effect van beleidsvoornemens op de kwaliteit van het fietsnetwerk
	Openbaar vervoer	Trein	Afstand van woningen tot treinstation	Effect van beleidsvoornemens op de bereikbaarheid van treinstations en bushaltes
		Bus	Afstand van woningen tot bushalte	
Recreatie & toerisme	Toerisme	Jaarlijks aantal bezoeken toeristen	Effect van beleidsvoornemens op de aantrekkelijkheid van de gemeente voor toeristen en recreanten	
		Jaarlijkse toeristische bestedingen		
Economie	Bedrijventerreinen	Jaarlijks aantal bezoeken recreanten	Effect van beleidsvoornemens op de afstemming van vraag naar en aanbod van bedrijventerreinen en kantoren	
		Kantoren		Kwantitatieve (ha) en kwalitatieve aansluiting vraag en aanbod
Stadscentra	Vitaliteit centrum	Leegstand (%)	Mate waarin vrijkomende ruimte in de stadscentra gebruikt wordt voor maatschappelijke opgaven, zodanig dat de centra vitaal blijven of worden	

Landbouw	Landbouw	Mate waarin transitie naar een duurzame, circulaire en/of natuurinclusieve vorm van landbouw wordt gefaciliteerd en gestimuleerd	Effect van beleidsvoornemens op de duurzaamheid van de agrarische sector
----------	----------	--	--

<sup>[1]</sup> Ontleend aan <https://www.klimaat-effectatlas.nl/nl/hittekaart-gevoelstemperatuur>

### 3.6 Aanpalend beleid

De omgevingsvisie van de gemeente Sittard-Geleen omvat een groot aantal verschillende beleidsvelden en heeft dus veel raakvlakken met beleid van andere overheden en organisaties. Enkele voorbeelden hiervan zijn:

- De gemeenten Sittard-Geleen, Steijn en Beek stellen in samenwerking met Chemelot, Brightlands Chemelot Campus, DSM en de Provincie Limburg een Strategische Gebiedsvisie Omgeving Chemelot op. Deze wordt aan het eind van 2021 vastgesteld en beschrijft hoe de kwaliteit van de omgeving van Chemelot in de periode tot 2050 verbeterd wordt. De Gebiedsvisie bevat ambities op hoofdlijnen; er is echter nog geen definitief uitvoeringsprogramma vastgesteld. Gezien het spanningsveld tussen de industriële activiteiten op het terrein van Chemelot en op het station van Sittard enerzijds en de leefbaarheid (o.a. externe veiligheid en geluidsoverlast) van de wijken rondom Chemelot en het station is het van belang om deze ontwikkelingen goed te beschrijven in het OER en daarbij in beeld te brengen in hoeverre er sprake is van politieke beweegruimte over het te voeren beleid. Naast de Gebiedsvisie werken provincie en gemeente nog aan het vaststellen van aandachtsgebieden voor integrale veiligheid, welke gebruikt zullen worden in de OER-beoordeling.
- De gemeente Sittard-Geleen maakt onderdeel uit van de regio Zuid-Limburg, die in februari 2021 definitief aangewezen is als NOVI-gebied. Kernopgaven die voor het gebied geformuleerd zijn, zijn het versterken van het groene landschap, het inzetten op sterke en gezonde steden, en de transitie naar een circulaire economie. Hiervoor is een plan van aanpak opgesteld, dat aan de hand van actielijnen die aan deze opgaven gekoppeld zijn voor de komende jaren de acties uitzet die voor de verschillende partijen die onderdeel zijn van het NOVI-gebied.
- De afgelopen jaren is in Nederland gewerkt aan de Regionale Energie Strategieën. De gemeente Sittard-Geleen is onderdeel van de RES-regio Zuid-Limburg, die in juli 2021 de RES 1.0 vastgesteld heeft. Hierin doet de regio een bod voor de opwek van 1,333 TWh aan duurzame elektriciteit vanuit zonneparken en windturbines. Hiervan landt 0,454 in de Westelijke Mijnstreek, waarbinnen de gemeente Sittard-Geleen ligt. In de RES zijn zoekgebieden voor mogelijke kansrijke locaties voor zon en wind opgenomen.

Bovenstaande voorbeelden en ander relevant beleid dat raakt aan de omgevingsvisie, zal een plek krijgen in de omgevingsvisie en het OER. Ontwikkelingen die buiten het directe handelingsperspectief van de omgevingsvisie liggen, kunnen namelijk een effect hebben op de kwaliteit van de leefomgeving in de gemeente Sittard-Geleen. Het OER gaat hiermee om door al vastgesteld beleid mee te wegen in de autonome ontwikkeling. Beleidsambities of toekomstige ontwikkelingen die nog niet vastgesteld zijn, leiden tot onzekerheid en speelruimte voor wat betreft de autonome ontwikkelingen richting 2035. Deze onzekerheden worden ook in de onderbouwing van de beoordelingen van de autonome ontwikkelingen beschreven.

## 3.7 Beoordeling van de perspectieven

De drie perspectieven worden in het OER beoordeeld op doelbereik en op effecten. Deze beoordeling volgt op de beoordelingen van de huidige situatie en autonome ontwikkeling in de Foto van de Leefomgeving. Beoordelingen vinden op basis van expert judgement plaats en gebruiken het nog nader uit te werken beoordelingskader uit paragraaf 3.2. De beoordeling van de perspectieven vindt in drie stappen plaats:

1. Een beoordeling van de beleidsvelden die niet gevoelig zijn voor de maatregelen uit de drie perspectieven en waarvan de beoordeling ten opzichte van de autonome ontwikkeling in 2035 dus niet wijzigt;
2. Een beoordeling op doelbereik voor de beleidsvelden in het Rad van de Leefomgeving waarvoor de gemeente een ambitie geformuleerd heeft en waarop de maatregelen in de perspectieven wel een effect hebben. Voor ieder van deze beleidsvelden wordt beoordeeld wat het potentiële effect van de maatregelen in het betreffende perspectief hebben, waarbij een inschatting van de realiseerbaarheid van de maatregelen ook meegenomen wordt;
3. Een beoordeling van de effecten van de maatregelen in de perspectieven op de beleidsvelden die geen onderdeel van de ambities zijn (zowel positief als negatief).

Het resultaat van de beoordeling is een ingevuld Rad van de Leefomgeving voor ieder van de drie perspectieven, met een uitgebreide tekstuele onderbouwing van de uitgevoerde analyses en beoordelingen.

## 3.8 Botsproeven en leidende Keuzes

Na de beoordelingen van de perspectieven, volgen de botsproeven. Het doel van de botsproeven is om een integraliteitsslag te maken: de sectoraal georiënteerde beoordelingen worden in deze stap met elkaar geconfronteerd om inzichtelijk te maken waar ontwikkelingen en ambities met elkaar schuren of juist synergie vertonen. Schurende ambities kunnen voortkomen uit concurrerende ruimtevragen in gebieden waar de ruimte beperkt is (bijvoorbeeld ruimte voor zonnevelden versus ruimte voor landbouw/natuur/industrie) of uit negatieve afwikkeleffecten van een ontwikkeling op een andere ambitie (bijvoorbeeld uitbreiding van industriegebieden versus luchtkwaliteit en geluidsoverlast). Elkaar versterkende ontwikkelingen zijn bijvoorbeeld openbaar groen enerzijds en het verminderen van wateroverlast, het versterken van de leefbaarheid en het tegengaan van hittestress.

Uit bovenstaande analyse volgen de vraagstukken waarover besloten moet worden richting het opstellen van de ontwerp omgevingsvisie: de leidende keuzes. De botsproeven en leidende keuzes worden niet sectoraal beschreven; om de maximale meerwaarde voor de omgevingsvisie te behalen, worden deze opgesteld voor de verschillende deelgebieden in de gemeente. Ieder deelgebied heeft immers zijn eigen problematiek en leidende keuzes.

## 3.9 Monitoring

Als laatste onderdeel van het OER wordt een doorkijk naar de periode na vaststelling van omgevingsvisie en OER gegeven. De gemeente Sittard-Geleen wil graag periodiek herijken of zij op de goede weg is om de in de omgevingsvisie gestelde ambities te verwezenlijken. De uitvoering van de omgevingsvisie dient dus de komende jaren gemonitord te worden. Het is van belang om hiervoor een monitoringsprogramma op te zetten dat zoveel mogelijk gekoppeld is aan de ambities en de thema's en beoordelingscriteria die in het OER gebruikt zijn om het doelbereik van de perspectieven te beoordelen. Met deze ambitie in het achterhoofd wordt de set indicatoren voor de Foto van de Leefomgeving, zoals opgenomen in Tabel 1, verder uitgewerkt. In het laatste hoofdstuk van het OER wordt een voorzet gedaan voor een mogelijke invulling van dit monitoringsprogramma.

## 4 M.e.r.-procedure

### 4.1 De m.e.r.-procedure

Deze NRD geeft invulling aan de eerste stap in de m.e.r.-procedure. De eerste stap in de m.e.r.-procedure is bedoeld om eenieder te informeren over het voornemen van de gemeente om een OER op te stellen voor de omgevingsvisie en om daarnaast een ieder de mogelijkheid te geven om te reageren op de voorgenomen reikwijdte en detailniveau van het op te stellen OER. Ook wordt de NRD benut om de betrokken bestuursorganen en de Commissie m.e.r. te informeren en om advies te vragen.

De m.e.r.-procedure bestaat uit de volgende stappen:

1. Openbare kennisgeving geven van het voornemen om een OER op te stellen voor de omgevingsvisie. Hierbij wordt aangegeven hoe een ieder op de NRD kan reageren en dat de Commissie m.e.r. wordt betrokken om te adviseren over het op te stellen OER.
2. Raadplegen van betrokken bestuursorganen, wettelijke adviseurs en de Commissie m.e.r. over het op te stellen OER;
3. Mogelijkheid tot het indienen van zienswijzen door eenieder over de reikwijdte en het detailniveau van het op te stellen OER;
4. Uitvoering van de onderzoeken en opstellen van het OER;
5. Opstellen ontwerp omgevingsvisie met gebruik van de resultaten van het OER voor het maken van keuzes voor de ontwerp omgevingsvisie;
6. Kennisgeving, ter inzagelegging en inspraak op het OER tezamen met de ontwerp omgevingsvisie;
7. Toetsingsadvies van de Commissie m.e.r.
8. Verwerken uitkomsten van inspraak en advies en finaliseren van de omgevingsvisie;
9. Vaststelling van omgevingsvisie en OER door de gemeenteraad

### 4.2 Inspraak

Voorliggende NRD ligt gedurende een periode van zes weken voor een ieder fysiek (stadswinkel Geleen) en digitaal ter inzage met ingang van vrijdag 20 mei tot en met donderdag 30 juni 2022. Eenieder kan tijdens deze periode schriftelijk, mondeling of digitaal een zienswijze indienen over de NRD bij burgemeester en wethouders van de gemeente Sittard-Geleen. In de bekendmaking van de inspraakprocedure wordt dieper ingegaan op de diverse inspraakmogelijkheden en de praktische zaken hieromtrent.

## Colofon

NOTITIE REIKWIJDTE EN DETAILNIVEAU OMGEVINGSEFFECTRAPPORT SITTARD-GELEEN  
OMGEVINGSVISIE GEMEENTE SITTARD-GELEEN

**AUTEUR**

Jasper van Bruchem

**ONZE REFERENTIE**

D10041005:17

**DATUM**

16 februari 2021

## Over Arcadis

Arcadis is een toonaangevend wereldwijd ontwerp- en consultancybureau voor de natuurlijke en gebouwde omgeving. Wij maken het verschil voor onze klanten en de maatschappij met doeltreffende, duurzame en digitale oplossingen. Met 27.000 mensen in meer dan 70 landen genereerden we in 2020 een omzet van €3,3 miljard. Wij ondersteunen UN-Habitat met kennis en expertise om leefomstandigheden te verbeteren in gebieden getroffen door de gevolgen van de klimaatverandering.

[www.arcadis.com](http://www.arcadis.com)

### Arcadis Nederland B.V.

Postbus 264  
6800 AG Arnhem  
Nederland

T +31 (0)88 4261 261

**Arcadis.** Improving quality of life

Volg ons op



[arcadis-nederland](https://www.arcadis-nederland.nl)



[arcadis\\_nl](https://twitter.com/arcadis_nl)



[ArcadisNetherlands](https://www.facebook.com/ArcadisNetherlands)