



Gemeente  
**Sittard-Geleen**  
Born

# Samen stad en dorp maken!

**Participatieverslag omgevingsvisie**



# Inhoudsopgave

Samen stad en dorp maken!	3
<b>1.</b> Aanpak participatie	4
Het proces	4
Doel van de participatie	4
Participatievraag	4
Mate van invloed: van breed en open naar specifiek en gericht	5
Aanpak	5
Bereik	6
<b>2.</b> Wat hebben we opgehaald?	7
Jongerenparticipatie	8
Brede bijeenkomsten	9
Online participatie	11
Reacties op stellingen	10
Prikken op de kaart	15
Ketenpartners	16
Reacties van maatschappelijke organisaties en bedrijven	17
<b>3.</b> Conclusies	19
Rode draden	20
Een groene leefomgeving	20
Een veilige en gezonde omgeving van het industriegebied	20
Wonen en zorg	21
Ontmoeten en voorzieningen	21
Levendige centra	21
<b>4.</b> Vervolg	21



## Samen stad en dorp maken!

Sittard-Geleen wil een veerkrachtige gemeente zijn. Met een prettige omgeving om in te wonen, werken, leren en ontspannen. Nu en in de toekomst. Daarvoor speelt de samenleving van Sittard-Geleen constant in op nieuwe ontwikkelingen, bijvoorbeeld als het gaat over klimaat, wonen, energie en milieu.

Om aan te geven hoe we als gemeente hieraan willen bijdragen stellen we onze omgevingsvisie bij. De omgevingsvisie is de gemeentelijke langetermijnvisie over de fysieke leefomgeving van Sittard-Geleen. We kijken daarbij richting 2040. We geven in deze omgevingsvisie aan welke ontwikkelingen we de komende jaren willen stimuleren. Om zo onze stadscentra, de dorpen, de wijken, de bedrijventerreinen en het

buitengebied te verbeteren. We geven ook aan wat we niet willen, zodat de inwoners van Sittard-Geleen prettig kunnen wonen en de bedrijven kunnen ondernemen, nu en in de toekomst. De omgevingsvisie is de basis voor omgevingsplannen (voorheen bestemmingsplannen), en is het kader bij het beoordelen van initiatieven van inwoners en ondernemers en gemeentelijke projecten in de leefomgeving.

### In gesprek

Aan de ontwikkeling van Sittard-Geleen werken we samen met inwoners, bedrijven en maatschappelijke organisaties. Daarom spraken we in februari en maart 2024 in de samenleving over de keuzes die wij als gemeente maken: de concept omgevingsvisie.

<b>November 2023 – februari 2024</b>	jongeren en scholen	Verschillende locaties
<b>Wo. 7 februari 2024</b>	ketenpartners	Stadskantoor Sittard
<b>Za. 24 februari 2024</b>	samenleving breed	Markt Sittard
<b>Za. 2 maart 2024</b>	samenleving breed	Markt in Born
<b>Za. 9 maart 2024</b>	samenleving breed	Markt in Geleen
<b>Wo. 13 maart 2024</b>	samenleving breed	Gemeenschapshuis Odasingel 90 Sittard
<b>15 februari - 13 maart 2024</b>	online participatie	Metsittardgeleen.nl
<b>19 februari - 13 maart 2024</b>	gremia uit de samenleving	Stadhuis Sittard
<b>Di. 15 mei 2024</b>	kerngroep toekomstambassadeurs	Stadhuis Sittard

### Participatieverslag

De gesprekken hebben een rijke oogst aan reacties opgeleverd. Hiermee kunnen we de omgevingsvisie verder concretiseren en waar nodig bijstellen. De reacties zijn samengebracht in dit participatieverslag.



# 1. Aanpak participatie

## 1. Het proces

**We werken in vier stappen naar de nieuwe omgevingsvisie toe. Met dit participatieverslag ronden we de derde stap af. De uitkomsten van het participatietraject nemen we mee bij de vierde stap, het voltooien van de definitieve versie van de omgevingsvisie.**

### Stap 1: Doelen van de omgevingsvisie

Het werk aan de nieuwe omgevingsvisie begon met het bepalen van doelen. Het vertrekpunt hierin was de [Toekomstvisie 2030](#). Samen met inwoners, bedrijven en maatschappelijke instellingen en ook onze gemeenteraad en bijvoorbeeld buurgemeenten voerden we open gesprekken over onze doelen op ecologisch, economisch en sociaal-maatschappelijk vlak. Deze doelen waren het startpunt voor de te maken keuzes over onze leefomgeving. Deze doelen zijn in december 2022 vastgesteld door de gemeenteraad.

### Stap 2: Foto van de Leefomgeving en Toekomstbeelden

In 2023 is een [Foto van de Leefomgeving](#) gemaakt. Hierin beschreven we de huidige situatie en welke trends en ontwikkelingen de komende jaren op ons afkomen. Dit gaf ons een goed beeld van de vraagstukken die we de komende jaren hebben in de leefomgeving. Ook stelden we op basis van de doelen uit stap 1 drie mogelijke toekomstbeelden op. Deze [toekomstbeelden](#) beschrijven de mogelijkheden om te werken aan onze opgaven vanuit de drie verschillende invalshoeken (economisch, ecologisch, sociaal-maatschappelijk). De toekomstbeelden en de foto van de leefomgeving vormden de basis om opnieuw, maar nu concreter, in gesprek te gaan met inwoners, bedrijven en organisaties over de keuzes die we maken in de omgevingsvisie. Ter ondersteuning van die gesprekken (in stap 3) ontwikkelden we een [serie factsheets](#).

### Stap 3: In gesprek over de concept omgevingsvisie

Vanuit de inzichten uit de eerdere stappen stelden we een [concept omgevingsvisie](#) op. Hierover spraken we uitgebreid met inwoners, ondernemers en organisaties, zowel tijdens fysieke bijeenkomsten als online. Dit participatieverslag gaat over deze fase.

### Stap 4: Definitieve omgevingsvisie

Het participatieverslag geeft input aan het opstellen van een ontwerp omgevingsvisie. Deze wordt na het zomerreces van 2024 ter inzage gelegd waarna betrokkenen nog een formele inspraakreactie kunnen geven. Dit is ook een moment om opnieuw met betrokkenen in gesprek te gaan. Niet alleen over de ontwerp omgevingsvisie zelf, maar ook over het vervolg: hoe gaan we samen met inwoners, ondernemers en maatschappelijke organisaties verder invulling geven aan het 'samen stad en dorp maken'? In het begin van 2025 wordt de definitieve omgevingsvisie vastgesteld door de gemeenteraad.

## 2. Doel van de participatie

Voor dit participatietraject stelden wij de volgende doelen:

- Het verrijken van de inhoud van de omgevingsvisie met ervaringskennis van inwoners, organisaties en bedrijven.
- Het vergroten van de betrokkenheid van inwoners en andere partijen bij de toekomst van hun leefomgeving.
- Bewustwording over de opgaves waar de gemeente de komende jaren voor staat en begrip voor de (soms lastige) keuzes die gemaakt moeten worden.

## 3. Participatievraag

Wij hebben tussen juni 2022 en december 2023 veel informatie opgehaald en de contouren van de omgevingsvisie tekenen zich af in de concept omgevingsvisie. Over die concept omgevingsvisie zijn we in dit participatietraject in gesprek gegaan met inwoners, ondernemers en organisaties. Om van de relatief abstracte materie concrete en begrijpelijke gespreksstof te maken - zowel voor de online participatie als voor de gesprekken - vatten we deze keuzes samen in tien stellingen over de toekomstige leefomgeving van Sittard-





Geleen. Onze participatievraag luidde: wat vindt u van deze keuzes? Welke voordelen en nadelen ziet u? Ook stelden we de open vraag aan betrokkenen: wat waardeert u aan uw leefomgeving en wilt u graag behouden? En over welke plekken of ontwikkelingen in uw leefomgeving maakt u zich zorgen?

#### 4. Mate van invloed: van breed en open naar specifiek en gericht

Het opstellen van een omgevingsvisie is een relatief ingewikkeld proces dat lang duurt, waar veel verschillende onderwerpen en vakgebieden bij komen kijken. In het traject tussen juni 2022 zijn we gestart met een open, brede vraagstelling (participatieniveau coproduceren / adviseren op basis van de Toekomstvisie 2030 die in samenwerking is ontwikkeld).

In deze derde stap ligt er al een concept omgevingsvisie. Inwoners konden reageren op het stuk en hun meningen, wensen en aandachtspunten meegeven (raadplegen). Ook hadden ze de kans om met eigen bevindingen te komen (advieseren). Deze inbreng nemen we mee bij de uitwerking van de concept omgevingsvisie tot een ontwerp omgevingsvisie. Om voor iedereen inzichtelijk te maken welke inbreng we hebben ontvangen maken we dit participatieverslag. Het participatieverslag is openbaar en wordt

onder meer onder de aandacht gebracht van de gemeenteraad.

Het vaststellen van een omgevingsvisie is een specifieke taak aan de gemeente. Daarmee schetst de gemeente de kaders waarbinnen ontwikkeling mogelijk is. Het realiseren ervan is echter een zaak die uitdrukkelijk in samenwerking en coproductie met inwoners, organisaties en bedrijven moet plaatsvinden. Met andere woorden, we werken in de participatie van breed naar smal (Toekomstvisie -> omgevingsvisie) en in de uitvoering van smal naar breed (omgevingsvisie -> realisatie).

#### 5. Aanpak

Voor de brede participatieronde kozen we een aanpak met de volgende elementen:

##### Jongerenparticipatie

In gesprek met jongeren over de toekomst van hun leefomgeving. Hiervoor hebben wij aansluiting gezocht met het onderwijs, zowel in het basisonderwijs, middelbaar onderwijs en middelbaar en hoger beroepsonderwijs.

##### Fysieke participatiebijeenkomsten

Voor de fysieke bijeenkomsten hebben we een rondreizende tentoonstelling laten ontwerpen. Daarmee namen we bezoekers mee 'op reis' door de omgevingsvisie; van de start (Toekomstvisie



2030) tot aan waar we nu staan en de keuzes die moeten worden gemaakt. Daarover zijn we met bezoekers in gesprek gegaan. Bezoekers konden hun reacties achterlaten op de kaart van de ontwerp omgevingsvisie.

De brede bijeenkomsten organiseerden we op de markten van Sittard, Born en Geleen, om daarmee een zo groot mogelijk bereik (gerichte bezoekers en spontane inloop) te creëren. Ook was er een avondbijeenkomst in het gemeenschapshuis aan de Odasingel in Sittard.

Tussen medio februari en medio maart stond de tentoonstelling, als deze niet 'op reis' naar een van de locaties was, continu opgesteld in het stadskantoor in Sittard-Geleen. Dat gaf gelegenheid om groepen uit de samenleving uit te nodigen en met hen over de visie in gesprek te

gaan, zoals ondernemers en natuurorganisaties. De reacties in deze gesprekken zijn eveneens in dit participatieverslag opgenomen. Ook gebruikten we de tentoonstelling om in gesprek te gaan met andere partners zoals de buurgemeenten of de provincie, de zogenaamde ketenpartners.

### Online participatie

Tussen medio februari en medio maart stond ook de mogelijkheid om online te participeren via [www.metsittardgeleen.nl/omgevingsvisie](http://www.metsittardgeleen.nl/omgevingsvisie) open. Belangstellenden konden reageren op een tiental stellingen (samenvatting van tien belangrijke keuzes in de concept omgevingsvisie) en door een open reactie op de kaart te 'prikken'.

### Communicatietraject

Om het bereik zo maximaal mogelijk te maken hebben we een uitgebreid communicatietraject ingezet, met een breed aantal (gemeentelijke) communicatiemiddelen. Zo zijn alle social mediakanalen van de gemeente herhaaldelijk en doelgroepgericht ingezet, zijn diverse nieuwsbrieven verzonden en hebben we gebruik gemaakt van lokale en regionale media. Ook hebben we gebruik gemaakt van flyers en van digitale uitingen in de bushokjes in de weken rondom carnaval.

## 6. Bereik

Het participatietraject heeft het volgende bereik gehad:

Jongerenparticipatie	7 bezoeken aan scholen / organisaties voor jongeren
Sessie met gemeenteraad	Ca. 25 raadsleden
Sessie met ketenpartners	15 organisaties
Brede bijeenkomst markt Sittard	Ca. 150 bezoekers
Brede bijeenkomst markt Born	Ca. 70 bezoekers
Brede bijeenkomst markt Geleen	Ca. 100 bezoekers
Extra brede bijeenkomst (Sittard)	Ca. 40 bezoekers
Sessie met toekomstambassadeurs (kerngroep)	8 toekomstambassadeurs
Online participatie	73 reacties op de online vragenlijst 134 reacties op de kaart geprikt
Gesprekken met maatschappelijke organisaties	Ca. 20 organisaties



## 2. Wat hebben we opgehaald?

In dit hoofdstuk vindt u per onderdeel van het participatietraject een samenvatting van de inbreng die we ontvingen. In de bijlage vindt u een uitgebreide verslaglegging van alle ontvangen input, inclusief alle ontvangen reacties op de online participatie en schriftelijke reacties.







## Jongerenparticipatie

In de periode van oktober 2023 tot en met februari 2024 hebben wij met jongeren gesproken en gewerkt aan de (thema's van) de omgevingsvisie. Daarbij zijn wij aangesloten bij bestaande gremia van jongeren en een aantal scholen (Greutsj, JONGKI!, Zuyd Hogeschool, Graaf Huyn, Trevianum, IKC Loedoes). De jongeren zijn geïnformeerd over de gemeente, de doelen van de Toekomstvisie en de vertaling daarvan naar hun eigen leefomgeving in de omgevingsvisie. Een samenvatting van de bevindingen en door jongeren gevraagde acties:

- Vul leegstand (van winkelpanden) in, en maak zo de stedelijke leefomgeving levendiger en gezelliger. Ook voor jongerenfuncties (ontmoeten, wonen). Voeg daarnaast kleur en kunst toe in de centra en wijken, bijvoorbeeld met murals en streetart.
- Maak verblijfsplekken (buiten, binnen) zodat je ergens kunt zitten en chillen, met attractieve functies om 'te doen'. Plekken ook om buiten school te kunnen leren en/of te ontmoeten (studie-/jongerenspots, waar je niet stil hoeft te zijn, die samenkomsten mogelijk maken).
- Realiseer meer groen in de stad en wijken, waar je ook kunt verblijven, ontspannen en spelen. Verander verharde gebieden in groene speel-/ontmoetingsplekken en water(speel)plaatsen. Doe dat ook op de markten en winkelcentra. Behoud het bestaande groen, en met name bossen in de gemeente.
- Zorg voor mogelijkheden om te sporten en te recreëren. Op kleine schaal, in parken en in

de openbare ruimte (voorbeeld Calisthenics container), niet clubgebonden en betaalbaar. Daarnaast aandacht voor het creëren van indoorsportmogelijkheden voor de buitensporten in de winter.

- Geef ruimte om lokale, betaalbare en kleinschalige evenementen te organiseren (buiten school), om leeftijdsgenoten en andere mensen te ontmoeten.
- Zorg voor betere verbinding van het OV vanuit de wijken en dorpen.
- Promoot het gebruik van de fiets. Denk aan het realiseren van gekleurde fietspaden zodat het uitnodigt om vaker de fiets te pakken, aan het inrichten van veilige fietsstraten waar auto's te gast zijn.
- Creëer met het bedrijfsleven voor jongeren zinvolle banen en stageplekken in de stad en wijk. Bied ook ruimte voor jonge ondernemers. Houd jongeren hier door het realiseren van meer plekken voor studenten-/jongerenhuisvesting.

In de verschillende opdrachten (bijvoorbeeld Technasium) ontstaan praktische ideeën, die door jongeren ook zijn toegepast op plekken in Sittard-Geleen. Bijvoorbeeld het realiseren van *superblocks* (model Barcelona) waar door gedeeltelijke afsluiting van straten ruimte ontstaat voor ontspanning, het realiseren van openbare daktuinen, of het inrichten van stadsstranden in/nabij de centra.

Jongeren hebben zelf een [impresievideo](#) gemaakt van het jongerenparticipatietraject.





## Brede bijeenkomsten

Tijdens de brede bijeenkomsten staat één thema centraal: de manier waarop de gemeente samenwerkt met de rest van de samenleving. Deelnemers vinden dat de gemeente beter moet luisteren en meer samenwerking moet opzoeken. De gemeente hoort de gemeenschap te versterken, bijvoorbeeld door samen met inwoners een wijkgagenda te maken. Ze willen dat de gemeente minder taken op zich neemt, maar dat hetgeen wat ze doet, goed wordt uitgevoerd. Verder vinden deelnemers het belangrijk dat er goede ontmoetingsplekken komen en willen ze dat de gemeente zichtbaarder wordt, inwoners beter informeert en ondersteunt waar nodig.







### **Markt Sittard, zaterdag 24 februari 2024**

Het centrum, wonen en groen zijn de drie grootste gespreksonderwerpen in Sittard. Deelnemers maken zich zorgen over het vervallen van het centrum en de winkelleegstand. Ook spreken ze over de leefbaarheid in het centrum in relatie tot horeca en fietsen.

De geschiedenis van de stad wordt als grote kwaliteit gezien, maar deelnemers vinden dat hier te weinig mee wordt gedaan.

Wat betreft wonen spreken deelnemers over de combinatie van wonen, doorstroming en zorg, en over het belang van het duurzamer maken van woningen. Ze hebben het ook over woningbouw rondom de dorpen.

Veel deelnemers benadrukken het belang van het groen in en rondom de stad. Ze vinden het belangrijk om groene plekken te behouden en te versterken, zoals bij Sint Rosa en de ESCS locatie. Ook zou water meer ruimte moeten krijgen en moet er zuinig omgegaan worden met het plaatsen van zonnepanelen in het buitengebied.

### **Markt Born, zaterdag 2 maart 2024**

Wonen, groen, voorzieningen en ontmoeten in de openbare ruimte zijn de grootste gespreksonderwerpen in Born. Wat betreft wonen is er behoefte aan meer woningen voor ouderen en meer woningbouw in de dorpen.

Deelnemers willen meer groen en minder steen in de dorpen en Graetheide wordt benoemd als

groene long. Ook uiten deelnemers hun zorgen over alle buisleidingen.

Er wordt gepleit voor het openhouden van Het Anker als sportvoorziening. Daarnaast wordt overlast door jongeren in het centrum geuit, terwijl het kasteelpark wordt gezien als parel van de gemeenschap.

### **Markt Geleen, zaterdag 9 maart 2024**

De milieuoverlast rondom Chemelot, groen en het centrum zijn de drie grootste gespreksonderwerpen in Geleen. Deelnemers willen dat de veiligheid rondom Chemelot wordt gegarandeerd, dat er een groene buffer komt en dat de industriële activiteiten op Chemelot beperkt worden. Ook vinden ze het behoud van werkgelegenheid belangrijk.

Er is vraag naar meer groen in het centrum en ruimte voor speel- en ontmoetingsplekken in de wijken. Het behoud van Daniken als een belangrijk uitloopgebied wordt benadrukt. Ook is er vraag naar minder verharding en meer groenvoorzieningen.

Deelnemers zien het centrum graag levendiger, maar wel compacter. Verder is wonen ook een belangrijk thema, net zoals in Sittard en Born.

### **Gemeenschapshuis Odasingel Sittard, woensdag 13 maart 2024**

Wonen en ontmoetingsplekken waren de twee grootste gespreksonderwerpen op de extra bijeenkomst in Sittard.



## Online participatie

### REACTIES OP STELLINGEN

De online vragenlijst bestond uit 10 stellingen. We vroegen deelnemers de voor- en nadelen van elke stelling te benoemen en toe te lichten. Hieronder staan de meest voorkomende reacties per stelling.

1. Soms zijn wijken of dorpen te klein voor een winkel, huisarts of vereniging. Dan moet je naar een dorp of wijk verderop.

#### VOORDELEN

Deelnemers geven aan dat centralisatie van voorzieningen in een dorp of wijk verderop kan zorgen voor een betere kwaliteit van de voorzieningen. Dat zorgt voor lagere kosten. Centralisatie van voorzieningen kan bijdragen aan het openhouden van winkels, die anders onvoldoende rendement zouden opleveren.



#### NADELEN

Een vaak genoemd nadeel is dat voorzieningen slecht bereikbaar zijn voor inwoners die geen eigen vervoer hebben, bijvoorbeeld ouderen en inwoners die minder mobiel zijn. De beperkte beschikbaarheid van openbaar vervoer speelt hierbij mee. Deelnemers geven aan tegenstander te zijn van centralisatie van de zorg, zeker als het om de zorg voor ouderen gaat. Al met al verwachten deelnemers dat centralisatie van voorzieningen een negatieve invloed heeft op de leefbaarheid en het sociaal contact.

2. In 2040 is er meer ruimte voor wandelaars en fietsers. Dit kan betekenen dat er misschien minder ruimte is voor parkeren op straat.

#### VOORDELEN

Meer ruimte voor wandelaars en fietsers zou inwoners aanmoedigen om meer te gaan bewegen en minder vaak de auto te pakken. Hiermee zou het een positieve bijdrage kunnen leveren aan de gezondheid van inwoners én aan het milieu. Het is dan wel belangrijk het verkeer beter in te richten, zodat de veiligheid ook toeneemt.

#### NADELEN

De verwachting is dat meer ruimte voor wandelaars en fietsers een negatieve invloed heeft op de bereikbaarheid. Voor boodschappen en lange afstanden blijft autoverkeer belangrijk, hetzelfde geldt voor inwoners die minder mobiel zijn. Deelnemers vrezen dat minder parkeerruimte op straat ertoe leidt dat mensen gaan parkeren op de stoep.



3. Op sommige plekken zoals monumenten en het centrum van Sittard of Oud-Geleen beperken we de mogelijkheden voor ontwikkelingen om het erfgoed te beschermen. Op andere plekken geven we meer ruimte voor bouwontwikkelingen.



#### VOORDELEN

Behoud van erfgoed draagt bij aan het aanzicht van de stad. Voor veel deelnemers is erfgoed een blijvend onderdeel van de identiteit van de stad. Wel geven ze aan dat behoud van erfgoed per locatie moet worden bekeken. Bouwontwikkelingen moeten in lijn zijn met het aanzicht van de omgeving.

#### NADELEN

Veel deelnemers verwachten dat de inrichting van het leefgebied wordt aangetast, als er geen duidelijke bouwplannen zijn voor Sittard-Geleen. Het straatbeeld mag niet worden aangetast. Daarom kijken inwoners liever naar het herinrichten van bestaande (historische) panden, om zo ook de leegstand tegen te gaan. Belangrijk is dat invloed op het milieu niet vergeten wordt.

4. We kunnen niet overal nieuwe woningen bouwen. Als we nieuwe woningen bouwen, doen we dat vooral in het centrum van Sittard en Geleen.

#### VOORDELEN

Meer woonruimte in Sittard en Geleen vinden de deelnemers van belang. Voordeel van bouwen in het centrum is dat daarmee de leefbaarheid van het centrum verbetert. Een toename van het aantal inwoners kan een positieve invloed hebben op het herstel van voorzieningen in het centrum. Ook draagt woningbouw in het centrum volgens deelnemers bij aan behoud van natuur in de buitenwijken.

#### NADELEN

Niet alle deelnemers zien voordelen van woningbouw in het centrum. Ze vinden dat er ook gebouwd moet worden in en rondom de dorpen. Sommige deelnemers willen juist dicht bij de natuur wonen. Een ander nadeel is dat woningen in het centrum vaak hogere kosten met zich meebrengen.

5. Niet alle bedrijven hoeven op een bedrijventerrein. Kleine maak- en creatieve bedrijven vind je in 2040 ook in het centrum van Geleen en rond het station van Sittard.

#### VOORDELEN

Veel deelnemers zijn positief over deze stelling. Aanwezigheid van maak- en creatieve bedrijven vinden zij voordelig voor de leefbaarheid in de centra en een kans om leegstand tegen te gaan. Dit zou volgens deelnemers ook een positieve invloed kunnen hebben op andere bedrijven.

#### NADELEN

Een vaak genoemd nadeel is dat de kosten van panden zullen stijgen door verplaatsing van maak- en creatieve bedrijven naar de centra. Ook verwachten deelnemers dat dit voor meer overlast in het verkeer gaat zorgen, aangezien de centra moeilijker bereikbaar zijn dan een bedrijventerrein.





6. Een goede aan- en afvoer is nodig voor onze bedrijven. Daarom geven we meer ruimte aan ondergrondse buisleidingen, dat is duurzamer en gezonder.

#### VOORDELEN

Deelnemers benoemen vaak dat ondergrondse buisleidingen kunnen zorgen voor afname van verkeersdrukke en toename van verkeersveiligheid. Tegelijkertijd zien deelnemers het als een duurzamere en schonere manier van vervoer door minder uitstoot van schadelijke stoffen.

#### NADELEN

Deelnemers zijn bang dat de aan- en afvoer direct stopt wanneer er schade is aan de ondergrondse buisleidingen. Ook benoemen deelnemers het risico dat de natuur en het milieu schade oplopen bij problemen met ondergrondse buisleidingen. Ze vinden het belangrijk dat de veiligheid goed wordt gewaarborgd.

7. We willen overlast en onveilige situaties voorkomen. Daarom controleren we of bedrijven zich houden aan de wettelijke milieuruimte. Dat is voldoende.

#### VOORDELEN

Veel deelnemers zeggen dat controle leidt tot meer gezondheid, welzijn en een veiligere leefomgeving van inwoners. Uitstoot van (schadelijke) stoffen speelt hierin een belangrijke rol. Ook leidt controle volgens deelnemers tot meer rust en minder overlast, doordat geluidsnormen binnen de grenzen blijven. Dat is nu nog niet altijd het geval.

#### NADELEN

Door teveel regels en controle kunnen bedrijven verdwijnen uit Sittard-Geleen. Dit kan leiden tot minder werkgelegenheid en een hogere prijs van producten.gewaarborgd.

8. Ruimte voor groen krijgt in de stad voorrang op ruimte voor auto's.

#### VOORDELEN

Deelnemers zien in ruimte voor groen met name voordelen voor de (mentale) gezondheid, het klimaat en de biodiversiteit. Meer groen zorgt volgens hen namelijk voor meer ontspanning, betere bescherming tegen hitte en een betere leefomgeving voor dieren. Bovendien zorgt het voor een mooiere omgeving.

#### NADELEN

Meer groen heeft mogelijk een negatieve invloed op de hoeveelheid parkeerruimte in de stad. En wat volgens deelnemers niet mag worden vergeten is dat het groen ook moet worden onderhouden.



9. We geven meer ruimte aan water in de steden. Daarom zijn we strenger op verharding van tuinen.



#### VOORDELEN

Deelnemers geven aan dat meer ruimte voor water beter is voor het klimaat: zo kunnen we water beter vasthouden in droge tijden en beter afvoeren in natte periodes, zodat er minder gemakkelijk wateroverlast ontstaat.

#### NADELEN

Regels over verharding in tuinen beperkt de vrijheid van inwoners.

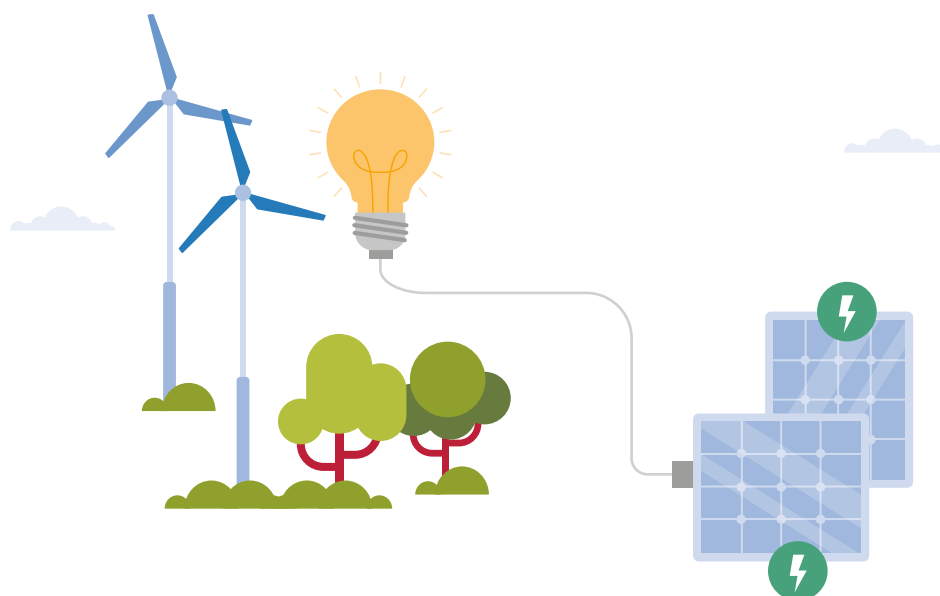
10. Het buitengebied heeft allerlei functies: als natuur, recreatie en grond voor onze boeren. Duurzame energie moet óók ruimte krijgen. Een deel van de agrarische grond zal daarvoor nodig zijn.

#### VOORDELEN

Duurzame energie is belangrijk voor het klimaat en de gezondheid. Zonnepanelen krijgen wel een voorkeur boven het plaatsen van windmolens.

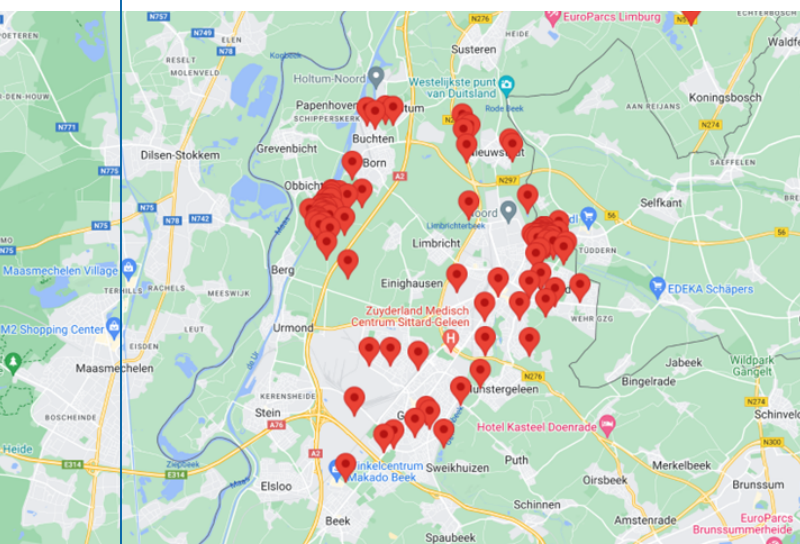
#### NADELEN

Veel deelnemers zijn geen voorstander van zonnepanelen op agrarische grond. Het schaadt volgens hen de natuur en ruimte. Aan de andere kant zien ze niet graag agrarische grond en voedselproductie in eigen land verdwijnen. Ze adviseren te kijken naar andere mogelijkheden voor duurzame energie. Denk aan zonnepanelen op daken en wanden van (leegstaande) panden en bedrijven.



## Prikken op de kaart

Deelnemers kregen de mogelijkheid om op de digitale kaart van Sittard-Geleen een pin te prikken op een locatie en daarbij een open reactie achter te laten. Ze konden aangeven welke plekken ze waarderen en willen behouden en over welke plekken ze zich zorgen maken. De meest genoemde reacties zijn per stad en dorp gebundeld.



### Sittard

In Sittard laten deelnemers zich vooral uit over natuurgebied de Schwienswei. Zij vinden het belangrijk dat dit natuurgebied groen blijft en dat er geen ruimte komt voor een vakantiepark. Een groene omgeving is belangrijk voor klimaatadaptatie en voor de (mentale) gezondheid van inwoners. Een rustig uitloopgebied is nodig in de drukke omgeving van Sittard-Geleen. Daarbij adviseren deelnemers het voormalig ESCS-terrein te veranderen in een natuurgebied, en te betrekken bij de Schwienswei. Verder zien deelnemers graag dat het VDL/NedCar bedrijventerrein niet wordt uitgebreid.

### Dorpen

In de omgeving van Born pleiten veel deelnemers tegen grindwinning op de Graetheide, dat voor langdurige overlast zou zorgen. Ze pleiten ervoor Graetheide groen te laten en het duurzaam en milieuvriendelijk in te richten. Ook vinden

deelnemers het belangrijk dat de gemeente naar oplossingen zoekt voor files op de A2. Nu gebruiken automobilisten vaak de Graetheide als sluiproute. Hierdoor ontstaan onveilige verkeerssituaties, vooral door te hard rijdende auto's.

### Geleen

Een aandachtspunt in Geleen is Chemelot. Deelnemers vinden dat de gemeente kritischer moet controleren op de impact op de veiligheid en gezondheid van de omgeving. Daarnaast moet de gemeente goed nadenken over de invloed op huisvesting en verkeer bij uitbreiding van Chemelot en de daarbij behorende werkgelegenheid.

### Open reacties

Aan het eind van de online vragenlijst konden deelnemers een open reactie achterlaten op (onderwerpen van) de omgevingsvisie. Deelnemers geven aan het belangrijk te vinden dat ze actief worden betrokken bij ontwikkelingen in de gemeente. Het liefst in een vroege fase, zodat ze kunnen meedenken en ideeën kunnen voorleggen. Er is behoefte aan voldoende ruimte om samen invulling te geven aan ieders eigen, openbare omgeving. Ook adviseerden deelnemers integraal te werken aan de omgevingsvisie. De gemeente moet volgens hen beter samenwerken met wijken en belanghebbende partijen en verbanden leggen tussen ambities en effecten. Tot slot zien deelnemers graag dat er voldoende aandacht wordt besteed aan de sociale cohesie in de gemeente. Er moeten genoeg ontmoetingsplekken zijn om inwoners met elkaar te verbinden, zeker voor ouderen.



## Ketenpartners

Tijdens de sessie met de ketenpartners vragen deelnemers naar meer duidelijkheid en specifieke plannen voor verschillende onderwerpen. Het gaat om luchtkwaliteit, energieopwekking, bodem en water, drinkwater, vrijetijdseconomie en circulariteit. Ook hebben ze vragen over een aantal onderwerpen die de gemeentegrens overstijgen, zoals Chemelot en Maastricht Aachen Airport.





Enkele ketenpartners hebben schriftelijke reacties nagezonden. Zo vraagt Natuur Milieu Federatie Limburg in haar nagezonden reactie om de ecologische thema's concreter te maken en doelen te stellen die vervolgens worden gemonitord. Waterleiding Maatschappij Limburg geeft in haar nagezonden reactie een handreiking waarin staat hoe drinkwater een betere plek kan krijgen. Enexis stuurt ook een handreiking over het grote effect dat de energietransitie heeft op de ruimte. LLTB vraagt in haar nagezonden reactie aandacht voor het borgen van een goede agrarische bedrijfsvoering en het zuinig omgaan met landbouwgrond voor onder andere de voedselzekerheid. Ze plaatst dit in relatie tot



bijvoorbeeld energieopwek en ontgrinding. Zij willen een rol spelen in het versterken van natuur en landschap.

## 2.5 Reacties van maatschappelijke organisaties en bedrijven

### Chemelot, Brightlands Chemelot Campus en DSM-Firmenich

De gezamenlijke partijen op Chemelot vragen aandacht voor:

- Voldoende ruimte op Chemelot voor bedrijven die de ketens op Chemelot verlengen en er nieuwe circulaire waardeketens aan toevoegen.
- Het verbeteren en vernieuwen van de infrastructuur en logistiek op en rondom Chemelot.
- De mogelijkheden voor voorbewerking van afvalstromen voor grondstoffen voor de industrie op Chemelot.
- Een juiste beschrijving en begrenzing van de campusuitbreiding op De Lexhy.
- Genoeg ruimte voor milieu en veiligheid, zoals goede bufferzones voor geluid en externe veiligheid tussen Chemelot en de omliggende stedelijke gebieden. Ook het handhaven van de huidige stand-still gebieden.
- Samenwerking op de realisatie van de Circular Mile, groene bedrijfsontwikkeling bij de Kampstraat in verbinding met het centrum van Geleen.
- Afstemming op de omgevingsvisie van Stein en Beek.

#### ProRail

ProRail vraagt aandacht voor duurzame mobiliteit, vooral met nieuwe ontwikkelingen op gebied van woningbouw en bedrijvigheid (bijvoorbeeld

Campus). Ze willen graag samenwerken aan een spoor dat voldoet aan de behoeften en aan de veiligheid rondom het spoor.

#### Woningbouwcorporaties

De woningbouwcorporaties willen samenwerken om genoeg sociale woningen te realiseren en bestaande woningen te verduurzamen. Ze zien zich ook als partners in de bredere wijkontwikkeling van de 'wijken met aandacht'.

#### Adviescommissie Omgevingskwaliteit

De Adviescommissie Omgevingskwaliteit vraagt aandacht voor een betere uitwerking van de onderwerpen beeldkwaliteit en erfgoed.

#### Historische verenigingen

De aanwezige historische verenigingen vragen aandacht voor een betere uitwerking van de erfgoedwaarden.

In de nagezonden reactie van Stichting Jacob Kritzraedt en de Vereniging Sittards Verleden wordt ook aandacht gevraagd voor een betere opname van de erfgoedwaarden. Ze doet hier een paar suggesties voor. Ze stelt ook voor om 'Trots op cultuur, erfgoed en beeldkwaliteit' te vervangen met 'Gedragen door...'. Ook vraagt zij aandacht voor een (her)bestemming van openbare

ruimte en gebouwen die rekening houden met de erfgoedwaarden. Tot slot geeft vindt zij dat er meer aandacht moet komen voor leegkomende kerkgebouwen.

### Natuur- landbouw en milieuorganisaties

De natuur- landbouw en milieuorganisaties vragen aandacht voor onder andere:

- Duurzame opwek van energie in het buitengebied.
- Het behouden en versterken van natuurgebieden, door bijvoorbeeld robuuste ecologische verbindingszones te creëren, zoals de Graetheide. Ook groen en blauwe dooradering in het agrarisch gebied en groene verbindingen met het buitenland.
- Inbreiden voor uitbreiden. Ze willen dat er kritisch gekeken wordt naar de noodzaak van uitbreiding van de campus op De Lexhy. Ze zien de ESCS-locaties liever als groene zones.
- Circulaire landbouw en agrarisch natuurbeheer.
- Behoud van landschapstypen. Per gebied natuurwaardes benoemen en versterken.
- Het indelen van het openbare groen in verschillende klassen.
- Wildbeheer.
- Geen ontgrinding op Graetheide.

De samenwerkende natuurorganisaties van Sittard-Geleen vragen in hun nagezonden reactie om de ecologische doelstellingen te verhogen en concreet te maken. Ze vinden dit belangrijk om de verdere achteruitgang van de leefomgeving (zoals klimaatverandering, biodiversiteit en kwaliteit van bodem, water en lucht) tegen te gaan en de positieve gezondheid en (economische) aantrekkelijkheid te vergroten. Hierbij vragen ze aandacht voor het gebiedsgewijs invulling geven aan de minimumvereisten voor Basiskwaliteit Natuur en dat deze minimumvereisten worden gebruikt bij de inrichting van de openbare ruimte. Basiskwaliteit Natuur is hierbij de set van condities die nodig is om een minimale kwaliteit van het leefgebied van plant- en diersoorten te borgen. Voor Sittard-Geleen betekent dit natuurversterking en -herstel in de gebieden Rivierpark Maasvallei, Kingbeek, het bos bij Kasteeltuinen Obbicht, Graetheideplateau,

Grasbroekbos, Limbrichterbos, de Rollen, voormalig Sterrebos, bos bij Kasteel Wolfrath, Vloedgraaf, Parkbos Millen, Schwienswei, Rode Beekdal, ESCS-terrein, Cötelbeek, Molentak, bos Aan het Broek, Kollenberg, Watersley, Windraak, Wanenberg, Geleenbeekdal, Absbroeksbos, Landschapspark Oost, de Lexhy en alle natuur in en rond onze stadscentra en dorpskernen.

Ook willen ze dat de doelstellingen meetbaar worden gemaakt.

IVN MunsterGeleenSittard onderstreept in haar nagezonden reactie de doelstellingen zoals verwoord door de samenwerkende natuurorganisaties Sittard-Geleen. Daarnaast vraagt ze aandacht voor het opnemen van biodiversiteit als maat der dingen en het benoemen van de belangrijkste bronnen van negatieve effecten op natuur en biodiversiteit. Ze geeft een aantal concrete adviezen hoe dit te bereiken is. Zo benoemt ze het opstellen van een biodiversiteitsactieplan, het reviseren van de lijst met monumentale bomen en het bomenbeleidsplan, het aanwijzen van hondenloslaatgebieden, beleid voor de omgang met vrijkomende agrarische bebouwing en natuur- en landschapscompensatie bij stedelijke ontwikkelingen in het buitengebied. Tot slot vraagt zij aandacht voor de kwaliteiten van de bodem en voor het monitoren van beleidsambities.

IVN Werkgroep Kingbeek vraagt in haar nagezonden reactie aandacht voor de natuur van de Kingbeek en omgeving. Ze willen bijvoorbeeld dat er geen ontgrinding plaatsvindt op Graetheide en geen windmolens worden geplaatst op het Graetheideplateau. Daarnaast willen ze dat de Kingbeek en haar bronnen worden beschermd en versterkt, en dat er meer groen en leefbaarheid komt in de dorpen en het buitengebied.

De Jagersvereniging afdeling Limburg stelt in haar ingezonden reactie graag samen te willen werken op het gebied van wildbeheer om schade bij agrariërs en overlast in recreatiegebieden te voorkomen. Ook zoekt ze graag samenwerking op voor natuurbescherming en toezicht





### 3. Conclusies

Met de combinatie van fysieke en online participatie én een stevige extra inzet op de communicatie is het traject in de opzet geslaagd om zo breed mogelijk met de samenleving in gesprek te gaan: van jong tot oud, in de stad, in het dorp, op school en online. Ondanks het feit dat een omgevingsvisie voor 2040 voor veel mensen abstract en 'ver van hun bed' lijkt, is het gelukt om gespreksthema's te concretiseren en dichter bij huis te brengen. Dit heeft geresulteerd in de grote hoeveelheid inbreng, waarvan u in dit verslag de samenvatting las en in de bijlage een uitgebreide weergave vindt.







Tegelijkertijd is dit participatieverslag geen eindpunt, maar in feite pas een begin van hoe we in Sittard-Geleen 'samen stad en dorp maken'. Niet voor niets proberen we bij veel inwoners die we hebben gesproken dat het vertrouwen op dat vlak nog moet groeien. Er ligt dan ook een stevige bewijslast om te laten zien dat:

1. Wij de inbreng uit het participatietraject op een goede manier verwerken in de ontwerp omgevingsvisie én daarover voor een goede terugkoppeling zorgen aan de betrokkenen (september 2024).
2. Wij ook in de uitvoeringspraktijk de samenwerking met inwoners opzoeken: meer verbinden, meer informeren. Een deel van de inwoners ziet een verbetering vanuit het traject rond de Toekomstvisie, maar wil dat versterken.

### Rode draden

De input uit de brede samenleving geeft een goed algemeen beeld van welke thema's in de leefomgeving vooral relevant zijn voor inwoners, en hoe zij daar over denken. Inhoudelijk komen de opgehaalde reacties uit de brede (fysieke) bijeenkomsten en de online participatie goed overeen. De reacties van ketenpartners en maatschappelijke organisaties zijn meer uiteenlopend en gericht op een specifiek belang. Deze reacties geven een verdiepend beeld op de thema's die in de brede participatie zijn opgehaald. Al met al kunnen we in de vele waardevolle

gesprekken die we hebben gevoerd én alle ontvangen (online) schriftelijke reacties een aantal rode draden ontdekken. Deze rode draden dekken niet de volledige inbreng uit het participatietraject, maar het zijn wel de meest besproken thema's voor de leefomgeving waarvoor inwoners en andere betrokkenen aandacht vragen in de omgevingsvisie.

### Een groene leefomgeving

Zowel in de brede participatie als in de gesprekken met ketenpartners en maatschappelijke organisaties is er veel aandacht voor een groene leefomgeving, zowel in het stedelijk gebied als in het buitengebied. In het stedelijk gebied vragen veel inwoners om meer en beter groen, als plek om te ontspannen en ontmoeten én voor een gezonde en klimaatbestendige leefomgeving. Tegelijkertijd geven inwoners ook aan dat meer groen in de stad niet ten koste mag gaan van de bereikbaarheid en de parkeervoorzieningen. Zij vragen daarin om creativiteit. Wat het buitengebied betreft vraagt men om het beschermen en verbeteren van gebieden en het verbinden van natuurgebieden van elkaar. Dit moet de biodiversiteit dienen, maar ook de mogelijkheden bieden om te recreëren, sporten en ontspannen. Hoewel inwoners erkennen dat er een energieopgave ligt, vraagt men andere oplossingen dan windmolens of zonnepanelen op 'het veld'.

### Een veilige en gezonde omgeving van het industriegebied

Chemelot komt in veel gesprekken aan de orde. Inwoners vragen om een stevigere inzet vanuit de overheid op het controleren van milieu- en geluidsoverlast. Inwoners willen weten wat de effecten van eventuele uitbreiding van het terrein zijn op deze aspecten, maar ook voor werkgelegenheid, huisvesting en verkeer.

### Wonen en zorg

Veel gesprekken gaan over het wonen in Sittard-Geleen. Men wil in de hele gemeente betaalbaar en levensloopbestendig kunnen wonen. Er is begrip voor de wens om woningbouw te concentreren in de centra van de gebieden, maar men zou ook graag uitbreidingsmogelijkheden aan de dorpsrand





zien. Ook vragen inwoners aandacht voor het aanpakken van slechte woningen, ter verbetering van de leefbaarheid in zwakkere wijken, maar ook om energiearmoede te bestrijden.

#### **Ontmoeten en voorzieningen**

Deelnemers aan het participatietraject vragen aandacht voor voorzieningen, maar inhoudelijk verschillen de geluiden. Sommige mensen zien voordelen van concentratie voor

de kwaliteit van de voorzieningen. Anderen pleiten juist voor nabijheid in alle kernen. Ook wordt (onder meer door jongeren) gevraagd om ontmoetingsmogelijkheden buiten.

#### **Levendige centra**

Inwoners vragen aandacht voor de centrumgebieden. Er is teveel leegstand en te weinig levendigheid. Dat geldt voor Sittard en Geleen, maar ook voor het centrum van Born.

## **4. Vervolg**

**Dit participatieverslag biedt een samenvatting van de opgehaalde input tijdens het participatietraject over de concept omgevingsvisie. In de bijlage vindt u alle reacties die wij hebben ontvangen.**

Als gemeente (projectteam en college van B en W) zijn we nu aan zet om alle reacties af te wegen en mee te nemen in het traject dat leidt tot de ontwerp omgevingsvisie. Naar verwachting stelt het college de ontwerp omgevingsvisie na het zomerreces van 2024 vast en is het voor alle betrokkenen mogelijk om een zienswijze in te dienen. Dit zien wij ook als moment om opnieuw met betrokkenen

in gesprek te gaan. Niet alleen over de ontwerp omgevingsvisie zelf, maar juist ook over het vervolg: hoe gaan we samen met inwoners, ondernemers en maatschappelijke organisaties uitvoering geven aan deze visie, en 'samen stad en dorp maken'? In het begin van 2025 wordt de definitieve omgevingsvisie vastgesteld door de gemeenteraad.



Gemeente  
**Sittard-Geleen**  
Born

