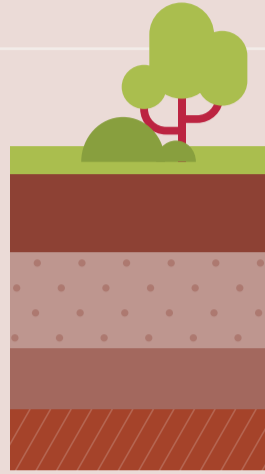
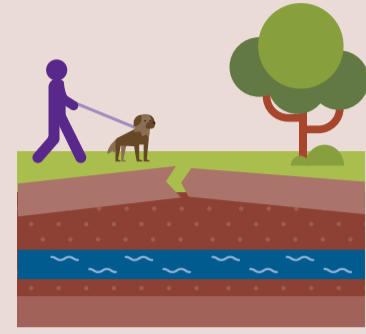
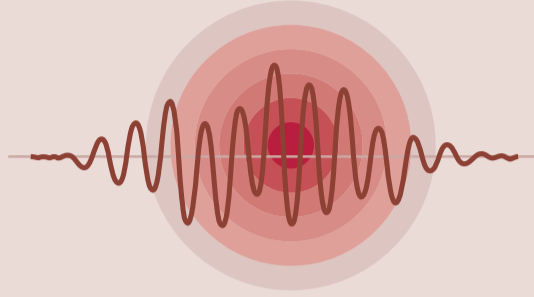


Wat zijn de feiten?

De gemeente ligt op de overgang van verschillende bodems (laag- en middenterras) die bestaan uit verschillende bodemsoorten (klei, zand, zandig löss)



Bodem en ondergrond



Aandachtspunt is dat mijnwater op sommige plekken kan zorgen voor stijging en onregelmatig samendrukken van de bodem



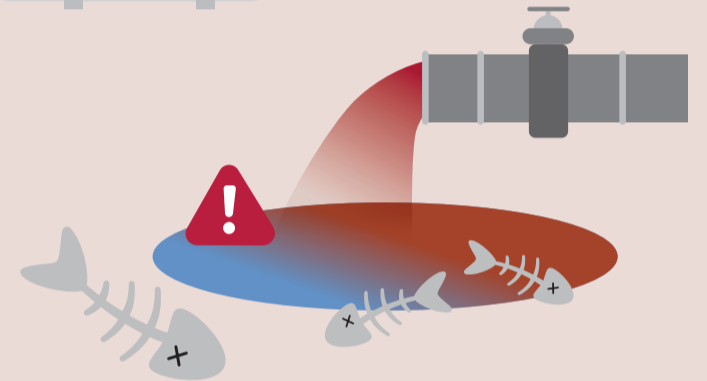
Veel historische waarden in de bodem en onderdelen in het landschap die iets vertellen over het natuurlijk ontstaan van een gebied

De Feldebissbreuk loopt dwars door de gemeente, zorgt ervoor dat de omgeving gevoelig is voor aardbevingen

Er liggen honderden kilometers aan kabels, leidingen, riolen en buizen in de grond

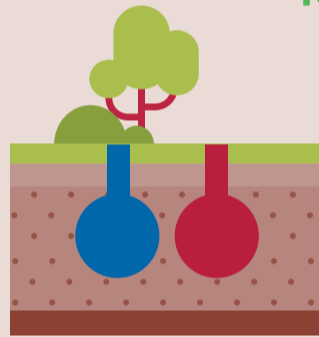


Vruchtbare bodem voor landbouw, veel grind en zand in de ondergrond



Vervuilde ondergrond op verschillende plekken door een lange geschiedenis van bedrijvigheid, risicovolle locaties zijn en worden aangepakt

HET GROENE NET



De ondergrond is geschikt voor Warmte Koude Opslag, voornamelijk niet nodig door Het Groene Net

Luchtkwaliteit



De hoeveelheid fijnstof is gelijk of lager dan het landelijk gemiddelde en voldoet aan de wettelijke eisen. De adviesnorm van de Wereldgezondheidsorganisatie wordt nergens gehaald.



CO<sub>2</sub>

De hoeveelheid stikstofoxide varieert: op Chemelot voldoet de hoeveelheid bijna aan de wettelijke eisen. De adviesnorm van de Wereldgezondheidsorganisatie wordt nergens gehaald.

De gemeente kan zelf weinig doen aan de luchtkwaliteit. Veel vervuiling komt van Chemelot en de grote wegen, en er komt veel fijnstof en stikstof uit de Belgische en Duitse grensgebieden.



Geluid



Geluidsoverlast vraagt aandacht. Bedrijven, industrie en verkeer zorgen op verschillende plekken voor meer geluid dan de geluidsnorm.