



Commissie voor de  
**milieueffectrapportage**

## Omgevingsvisie gemeente Sittard–Geleen

Advies over reikwijdte en detailniveau van het omgevingseffectrapport

12 juli 2022 / projectnummer: 3614



# 1 Advies voor de inhoud van het OER

De gemeente Sittard-Geleen wil het beleid voor de fysieke leefomgeving vaststellen in een Omgevingsvisie. Ze actualiseert de eerder vastgestelde Omgevingsvisie uit 2016. Voor het besluit hierover wordt een omgevingseffectrapport (OER) opgesteld.<sup>1</sup> De gemeente Sittard-Geleen heeft de Commissie gevraagd te adviseren over de inhoud van het op te stellen OER.

## Essentiële informatie voor het OER

De Commissie ziet dat er een goede Notitie Reikwijdte en Detailniveau (NRD) ligt, die duidelijk weergeeft wat in het OER wordt onderzocht. Het beeld van de Commissie hierbij is dat de gemeente veel ambities heeft, maar dat de ruimte om deze te verwezenlijken beperkt is. Het OER kan helpen om voor de nieuwe Omgevingsvisie deze (ruimtelijke) keuzes te maken.

De Commissie beschouwt de onderstaande punten als belangrijke onderdelen in het OER om het milieubelang bij het besluit over de Omgevingsvisie te kunnen meewegen:

- **Staat van de leefomgeving:** het in beeld brengen van de staat van de leefomgeving in Sittard-Geleen. Geef daarbij duidelijk weer wat de autonome ontwikkelingen zijn tot en met 2035 die onderdeel zijn van de referentiesituatie.
- **Bestaand beleid:** De Toekomstvisie 2030 van de gemeente en het beleid voor het NOVI-gebied Zuid-Limburg zijn de uitgangspunten voor de Omgevingsvisie. Geef ook aan hoe ander beleid van invloed is op de Omgevingsvisie, zoals de Strategische gebiedsvisie omgeving Chemelot en de Regionale Energiestrategie Zuid-Limburg. Beschrijf wat dit betekent voor de uitgangspunten in de Omgevingsvisie.
- **Ambities:** Concretiseer op basis van de uitkomsten van de staat van de leefomgeving en het participatietraject de ambities en doelen voor Sittard-Geleen. Doe dit door conflicterende belangen (door middel van botsproeven) in beeld te brengen, zodat ruimtelijke conflicten in beeld komen.
- **Onderscheidende Toekomstperspectieven:** Maak toekomstperspectieven voortkomend uit de botsproeven. Zorg voor onderscheidende toekomstperspectieven zodat in het OER de verschillende keuzes helder worden.
- **Beoordeling Toekomstperspectieven ten opzichte van de referentiesituatie:** beoordeel en vergelijk de toekomstperspectieven. Beschrijf de effecten op de omgeving en geef aan in hoeverre de gestelde doelen worden behaald. Gebruik hiervoor uitgewerkte en herkenbare, lokaal toegesneden beoordelingscriteria.
- **Monitoringsplan:** Geef een aanzet voor een monitoringsplan, gebaseerd op de criteria die worden gebruikt voor de beschrijving van de 'staat van de leefomgeving' en de beoordeling van de toekomstperspectieven.

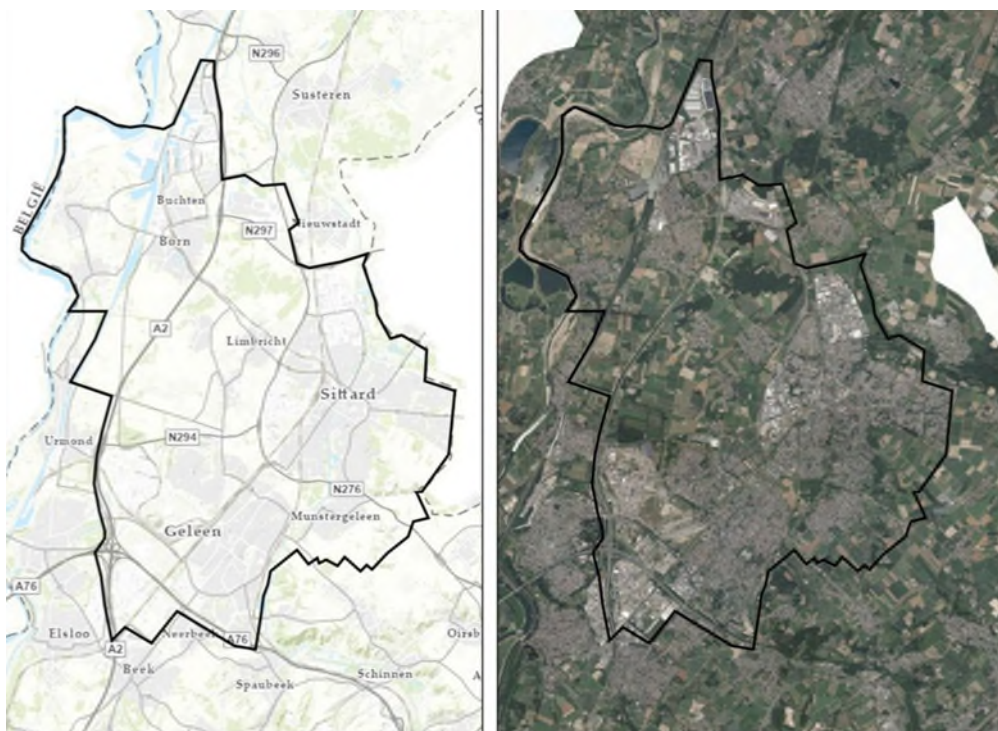
Besluitvormers en insprekers lezen in de eerste plaats de samenvatting van het OER. Daarom verdient dit onderdeel bijzondere aandacht. De samenvatting moet als zelfstandig document leesbaar zijn en een goede afspiegeling zijn van de inhoud van het OER.

In de volgende hoofdstukken beschrijft de Commissie in meer detail welke informatie het OER moet bevatten. Ze bouwt in haar advies voort op de Notitie Reikwijdte en Detailniveau

---

<sup>1</sup> Het OER is formeel een milieueffectrapport (MER), maar gaat ook in op sociale en economische aspecten. Daarom is, in aansluiting op de Omgevingswet, de term 'omgevingseffectrapportage' gekozen.

(NRD) van 16 februari 2022. Ze herhaalt slechts punten die al in de NRD aan de orde komen als dat voor een goed begrip van het advies nodig is of als ze voorstelt de aanpak op onderdelen aan te passen.



Figuur 1: gemeentegrenzen Sittard-Geleen. Bron: NRD, Arcadis, 16 februari 2022

### **Achtergrond**

*De Omgevingsvisie kan kaderstellend zijn voor m.e.r.-(beoordelings)plichtige projecten zoals stedelijke ontwikkeling (categorie D11.2), industrieterreinen (categorie D11.3) en windenergieprojecten (categorie D22.2). Daarom is het nodig om een plan-MER of OER op te stellen. Daarnaast kan een m.e.r.-plicht ontstaan als op grond van de Wet natuurbescherming een Passende Beoordeling moet worden gemaakt; dat is het geval als belangrijke negatieve effecten op Natura 2000-gebied niet met zekerheid uitgesloten zijn.*

### **Startgesprek**

*Op 9 mei 2022 heeft er een digitaal startgesprek plaatsgevonden tussen de Commissie en de gemeente en haar adviseur. De gemeente heeft een presentatie gegeven over de NRD en de Commissie heeft in dit gesprek een aantal vragen gesteld.*

### **Rol van de Commissie**

*De Commissie is onafhankelijk, bij wet ingesteld en adviseert over de inhoud en de kwaliteit van het MER of OER. Zij stelt voor ieder project een werkgroep samen van onafhankelijke deskundigen. Ze schrijft geen milieueffectrapporten, dat doet de initiatiefnemer. Het bevoegd gezag – in dit geval de gemeenteraad van Sittard-Geleen – besluit over de Omgevingsvisie .*

*De samenstelling en de werkwijze van de werkgroep van de Commissie en verdere projectgegevens staan in bijlage 1 van dit advies. U vindt de projectstukken die bij het advies zijn gebruikt door nummer [3614](#) op [www.commissiemer.nl](http://www.commissiemer.nl) in te vullen in het zoekvak.*

## 2 Staat van de leefomgeving en bestaand beleid

Zoals de NRD ook aangeeft is het van groot belang om eerst een goed beeld te hebben van de Staat van de leefomgeving in de gemeente, en in beeld te brengen wat het bestaand beleid is. In de volgende paragrafen worden adviezen gegeven voor de uitwerking hiervan.

### 2.1 Staat van de leefomgeving

De gemeente wil de staat van de leefomgeving in beeld brengen en deze structureren aan de hand van het 'Rad van de leefomgeving'. Hierin worden voor de onderwerpen planet, people, prosperity verschillende thema's onderscheiden en de huidige situatie en de autonome ontwikkeling in kaart gebracht. Samen wordt dit de referentiesituatie genoemd. Voor de autonome ontwikkeling wordt het referentiejaar 2035 genomen. Ga bij beschrijving van de autonome ontwikkeling uit van te verwachten veranderingen in de huidige activiteiten in het studiegebied (dienen een verwachte zekerheid te hebben) en van nieuwe activiteiten waarover reeds is besloten.

In de NRD is aangegeven dat in een vervolgstap de blik wordt gericht op de verschillende deelgebieden in de gemeente. De gemeente wil de relevante ontwikkelingen per deelgebied in beeld brengen, wat moet resulteren in een Kansen- en Opgavenkaart. Het eindresultaat is per deelgebied een factsheet met daarin de knelpunten en keuzes en wat per thema het beoogde kwaliteitsniveau is.

De Commissie adviseert om in dit proces niet alleen de kansen en opgaven, maar ook de knelpunten en keuzemogelijkheden zoveel mogelijk ruimtelijk in beeld te brengen. Daarnaast is het van belang zo concreet mogelijk aan te geven welk handelingsperspectief de gemeente heeft voor de verschillende thema's. Mogelijk is niet op alle thema's sturing mogelijk, bijvoorbeeld door invloeden van buitenaf of omdat er geen of weinig (wettelijke) bevoegdheden zijn om te sturen. Deze verkenning is nodig voor de input voor de toekomstperspectieven (zie hoofdstuk 3).

Er is in figuur 3 van de NRD indicatief aangegeven welke thema's worden onderzocht en onderdeel uitmaken van het Rad. Gebruik daarbij ook de kennis en de gebiedspecifieke data van lokale kennishouders<sup>2</sup>. Laat op deze manier de kennishouders bijdragen aan de indicatoren en achterliggende data. Geef aan hoe deze data zijn gebruikt in het Rad.

### 2.2 Bestaand beleid

In de NRD en het startgesprek is toegelicht dat de eerder vastgestelde 'Toekomstvisie 2030' en het NOVI-gebied Zuid-Limburg de basis zijn voor de Omgevingsvisie. Neem de informatie uit de NRD over het NOVI-gebied Zuid-Limburg en de Toekomstvisie 2030 op in het OER en geef aan op welke wijze dit beleid kaders stelt voor de Omgevingsvisie.

Geef daarnaast in het OER aan welke andere wet- en regelgeving en welk beleid (Euregionaal, nationaal, provinciaal en lokaal) relevant is voor de Omgevingsvisie en welke randvoorwaarden hier uit voortkomen.

---

<sup>2</sup> Zoals andere overheden, maatschappelijke organisaties en kennisinstellingen betrokken in de participatie.

Ga daarbij in ieder geval in op:

- *Euregionaal beleid*: toekomststrategie Euregio Maas-Rijn
- *Strategische gebiedsvisie omgeving Chemelot*. Geef daarbij aan in hoeverre deze strategische gebiedsvisie kaderstellend is voor de gemeentelijke Omgevingsvisie, en hoe dit de mogelijkheden in keuzes beïnvloedt
- *Omgevingsvisie en verordening provincie Limburg*
- *Regionale Energiestrategie Zuid-Limburg*<sup>3</sup>
- *Gezondheidsbeleid en beleid en programma's gericht op sociale cohesie en leefbaarheid*<sup>4</sup>.
- *Provinciaal Waterprogramma 2022 –2027*<sup>5</sup>
- *Provinciaal beleid circulaire economie*<sup>6</sup> (*Circulaire Economie Limburg 2.0, Beleidskader 2020–2023*)<sup>7</sup>

## 3 Ambities, botsproeven en toekomstperspectieven

In dit hoofdstuk geeft de Commissie adviezen voor het concretiseren en optimaliseren van de ambities en doelstellingen door gebruik van botsproeven, zodat de toekomstperspectieven daarop afgestemd kunnen worden.

### 3.1 Ambities en doelstellingen laten botsen

In de Toekomstvisie 2030 is de overkoepelende ambitie gesteld dat de gemeente in 2030 'een veerkrachtige stad is. Samen maken we ons sterk voor een gezonde, ondernemende, innovatieve en duurzame stad'. De gemeente wil de veerkracht verhogen op vier vlakken: sociaal, economisch, ecologisch en institutioneel. In paragraaf 2.3.1.2 van de NRD zijn de ambities die relatie hebben met de leefomgeving uitgewerkt, waarbij de institutionele veerkracht in de OER komt te vervallen. Daarnaast beschrijft paragraaf 2.3.1.1 van de NRD een vijftal ontwikkelpaden die voortkomen uit de Toekomstvisie. Vier ontwikkelpaden zijn gericht op deelgebieden in Sittard en Geleen: Geleen Zuid, Geleen Centrum, Sittard Centrum en Sittard West. Het vijfde ontwikkelpad is de transitie naar een circulaire samenleving. Deze ontwikkelpaden en ambities uit de Toekomstvisie 2030 kunnen, in samenhang met input uit de participatie, worden uitgewerkt tot ambities voor de Omgevingsvisie.

#### 3.1.1 Aanscherpen ambities door botsproeven: iteratief proces

Op basis van de resultaten uit de foto van de leefomgeving en uit de participatie ontstaat een goed beeld van de aard en omvang van de actuele (ruimtelijke) knelpunten en kansen. De Commissie adviseert om vervolgens de resultaten van de foto te gebruiken voor het 'botsen'

<sup>3</sup> <https://www.reszuidlimburg.nl/media/2021-06/RES-Zuid-Limburg---1.0---Def.pdf>

<sup>4</sup> Denk daarbij bijvoorbeeld aan: <https://www.insittardgeleen.nl/nl/wonen/nieuwsoverzicht/positief-gezond-munstergeleen-toekomstvisie-2030/>, <https://www.gezondheidsatlaszl.nl/profieldashboard.html>, <https://www.loketgezondleven.nl/documenten/programmaplan-preventiecoalitie-sittard-geleen-en-cz>, <https://limburgpositiefgezond.nl/supermarktsafari>.

<sup>5</sup> [https://www.limburg.nl/publish/pages/979/2201\\_071\\_provinciaal\\_waterprogramma\\_2022-2027.pdf](https://www.limburg.nl/publish/pages/979/2201_071_provinciaal_waterprogramma_2022-2027.pdf)

<sup>6</sup> Om te kunnen komen tot een duidelijke visie op het thema circulariteit en om daarna selectie van indicatoren voor toetsing goed mogelijk te maken is van belang goed te beschrijven welke randvoorwaarden voortkomen uit het provinciaal circulariteitsbeleid.

<sup>7</sup> [https://www.limburg.nl/publish/pages/5912/kader\\_circulaire\\_economie\\_2\\_0\\_1.pdf](https://www.limburg.nl/publish/pages/5912/kader_circulaire_economie_2_0_1.pdf)



of ‘confronteren’ van de ambities die zijn geformuleerd in de NRD. Deze botsproeven vergroten het inzicht in de vele opgaven/ambities en schaarse ruimte. Ze maken daarmee helder welke keuzes er voorliggen. Op basis hiervan kunnen de ambities en doelstellingen scherper, concreter en specifiekere worden gemaakt.

Maak in de botsproeven gebruik van kaartmateriaal/ GIS<sup>8</sup>-analyses. Door de ambities ruimtelijk en thematisch te conflicteren kunnen ambities (zoals op duurzaamheid, mobiliteit, sociale cohesie, leefbaarheid en economie) en de daaruit voorkomende ontwikkelpaden<sup>9</sup> worden aangescherpt, en concreet en realiseerbaar worden gemaakt. Zo wordt duidelijk of en waar er ruimtelijke en thematische knelpunten zijn (ruimteclaims op woningbouw, energieopwekking/transport, versterken groenstructuur en bedrijvigheid), elkaar uitsluiten, of bijvoorbeeld juist versterken<sup>10,11</sup>. Houd hierbij ook rekening met het handelingsperspectief van de gemeente, aangezien de gemeente mogelijk niet op alle thema's eenzelfde handelingsperspectief heeft (zie ook paragraaf 2.1 van dit advies).

Zorg vervolgens op basis van deze analyse dat de ambities eenzelfde abstractieniveau hebben en concreet zijn geformuleerd, zodat bij de effectbeoordeling getoetst kan worden op het behalen van deze ambities/doelstellingen. Deze fase van botsproeven zal waarschijnlijk een iteratief ('herhalend') proces zijn, waarbij de ambities/doelstellingen steeds concreter en gebiedsgerichter worden.

## 3.2 Toekomstperspectieven

De gemeente stelt voor om van de drie ambities/doelstellingen op sociale veerkracht (people), economische bandbreedte (prosperity) en ecologische veerkracht (planet) drie toekomstperspectieven te ontwikkelen. Dit zijn drie mogelijke alternatieve beleidspakketten vanuit de drie invalshoeken. De ambities vanuit alle beleidsvelden krijgen in alle drie de perspectieven een plek door verschillende ambitieniveaus toe te kennen. De toekomstperspectieven zijn volgens de gemeente alternatieve beleidsopties die op hun effecten kunnen worden beoordeeld.

De Commissie adviseert om de invalshoek voor de toekomstperspectieven te laten volgen uit de botsproeven voor de concretisering van de ambities, en deze dus niet op voorhand te formuleren. Deze invalshoek hoeft dan ook niet noodzakelijkerwijs op de driedeling 'people – prosperity – planet' te zijn gebaseerd. Zorg voor onderscheidende, ruimtelijk concrete toekomstperspectieven zodat de te maken keuzes, en de potentiële consequenties ervan, helder worden. Beschrijf hoe de gestelde doelen en participatie de keuze en de afbakening van de toekomstperspectieven hebben bepaald.

---

<sup>8</sup> Geografisch informatiesysteem.

<sup>9</sup> De ontwikkelpaden kunnen worden gezien als een gebiedsgerichte uitwerking (afgezien van het vijfde ontwikkelpad circulariteit) van de gemeentelijke ambities.

<sup>10</sup> Een mogelijkheid is om alle ruimtelijke claims en informatie in GIS-kaarten over elkaar heen te leggen.

<sup>11</sup> Uit de NRD en het startgesprek blijkt dat er 'schaarse ruimte' is in de gemeente Sittard-Geleen. Dit brengt verschillende dilemma's met zich mee, zoals de wens voor uitbreidingsruimte voor industrie versus versterken van de biodiversiteit en een groene leefomgeving.

## 4 Beoordelingskader OER

In de NRD is een eerste aanzet gegeven van het beoordelingskader dat zal worden gebruikt voor de beoordeling van de toekomstperspectieven. Dit beoordelingskader met criteria is gericht op de perspectieven die kwalitatief met 'Expert Judgement' zullen worden beoordeeld.

De Commissie adviseert om een beoordelingskader op te stellen dat – in de basis – gebruikt kan worden voor:

- het ordenen van de staat van de Leefomgeving (huidige situatie en autonome ontwikkeling) en de duiding van de uitkomsten ervan;
- het vaststellen van de mate van doelbereik en effecten van de Toekomstperspectieven en van de uiteindelijke ontwerp Omgevingsvisie;
- het structureren van informatie uit monitoring en op basis van uitkomsten zo nodig bijstellen van beleid.

Het onderscheid tussen de verschillende beoordelingen zit, naast de veranderende situatie, voornamelijk in het benodigde detailniveau: voor de analyse van de staat van de leefomgeving en de monitoring is dat breed en zoveel mogelijk kwantitatief.<sup>12</sup> Voor de bepaling van omgevingseffecten en doelbereik van de alternatieven ligt een hoger abstractieniveau voor de hand, met bijvoorbeeld meer kwalitatieve inschattingen en/of een beperktere set van (kern)indicatoren.

De Commissie adviseert om (zo veel als mogelijk) lokaal toegesneden beoordelingscriteria te gebruiken. Zij wijst hiertoe nadrukkelijk op het lokaal maatschappelijk veld (zie hoofdstuk 2.1). In dit hoofdstuk geeft de Commissie haar reflectie op het beoordelingskader. Ook geeft zij op enkele thema's suggesties over de effectbeoordeling: op welke wijze de scores van de effectbeoordeling kunnen worden geduid en beoordeeld.

### **Expert Judgement (deskundigenbeoordeling)**

Aangegeven is in de NRD dat de effecten van de toekomstperspectieven kwalitatief worden beoordeeld op basis van expert judgement. Beschrijf duidelijk welke bronnen zijn gebruikt, en hoe de beoordeling tot stand is gekomen. Dit is nodig om de beoordeling navolgbaar te maken en zodat deze bij een actualisatie herhaald kan worden. Geef aan bij onzekerheden wat de bandbreedte in de beoordeling is.

### **Maatschappelijke Batenanalyse**

Naast het Omgevingseffectrapport wil de gemeente een maatschappelijke batenanalyse (MBA) maken. Dit is een economische studie waarmee inzicht kan worden gegeven in de omvang van maatschappelijke baten van bijvoorbeeld gezondheid en bereikbaarheid. Voor het goed uitvoeren van het OER is verwevenheid en interactie met een MBA niet nodig. De Commissie heeft daarom geen specifieke adviezen met betrekking tot de MBA en de interactie met het OER.

---

<sup>12</sup> Voor het bepalen van de 'staat van de leefomgeving' en monitoring zijn veel bronnen beschikbaar en is een wat hoger detailniveau beschikbaar en gewenst. Omschrijf in het OER (of in een bijlage) welke bronnen zijn benut en hoe de scores zijn bepaald. Geef aan welke aannames en wegingen zijn gebruikt om tot een score te komen.

## 4.1 Natuur en biodiversiteit

### ***Natura 2000***

Beschrijf in het OER de Natura 2000-gebieden in en rondom het plangebied, zowel in Nederland als in het nabije buitenland, als ook de instandhoudingsdoelen voor deze gebieden. Geef daarbij aan voor welke habitattypen en soorten zich op dit moment knelpunten voordoen met het behalen van de instandhoudingsdoelen.

Om te beoordelen of sprake is van significante gevolgen op Natura 2000-gebieden, moet het voornemen worden vergeleken met de huidige, feitelijke situatie. Besteed daarbij niet alleen aandacht aan effecten van stikstofdepositie, maar ook aan mogelijke effecten van het plan op bijvoorbeeld het grond- en oppervlaktewater of door verstoring door geluid of recreatie. Indien significante effecten van de Omgevingsvisie niet op voorhand kunnen worden uitgesloten dient een Passende beoordeling voor de Omgevingsvisie te worden opgesteld. De Commissie adviseert om, in het geval dat de Omgevingsvisie zou leiden tot een toename van stikstofdepositie, de omvang van deze toename aan de hand van een globale risicobeoordeling inzichtelijk te maken. Pas indien blijkt uit de risicobeoordeling dat effecten niet kunnen worden gemitigeerd, dan is er verder onderzoek nodig. Een indicatieve stikstofberekening of een AERIUS-berekening<sup>13,14</sup> is daarbij een hulpmiddel om inzicht te krijgen in de omvang van de stikstofdepositie. Beschrijf in de Passende beoordeling of en hoe nadelige effecten ingeperkt kunnen worden en geef aan of aantasting van natuurlijke kenmerken kan worden uitgesloten. Blijkt uit de Passende beoordeling dat aantasting van natuurlijke elementen niet valt uit te sluiten, dan dient de ADC-toets<sup>15</sup> doorlopen te worden. De Commissie adviseert om – indien nodig – de Passende beoordeling herkenbaar op te nemen in het OER.

### ***Beschermde gebieden***

Een deel van de gemeente is onderdeel van het Natuurnetwerk Limburg. Ook liggen er delen van de ‘Groenblauwe mantel’ en van ‘natuurbeekzones’ binnen het gemeentelijk grondgebied. Een klein deel van de gemeente ligt bovendien binnen het Nationaal Landschap Zuid-Limburg. Beschrijf in het OER de zogenoemde wezenlijke kenmerken en waarden, respectievelijk kernkwaliteiten van deze gebieden<sup>16</sup> en geef aan hoe het voornemen deze kwaliteiten kan beïnvloeden. Indien het voornemen compensatie nodig maakt, geef dan globaal aan hoe deze compensatie kan worden vormgegeven.

---

<sup>13</sup> Afbakening rekenafstand stikstofdepositie: Sinds begin 2022 hoeft voor de vergunningverlening in het kader van de Wnb de stikstofdepositie alleen nog berekend te worden tot een afstand van 25 kilometer tot de emissiebron. De Commissie wijst erop dat het voor OER van belang is dat alle aanzienlijke milieugevolgen, dus ook de eventuele negatieve gevolgen van stikstofdepositie buiten de 25 km, in beeld worden gebracht, evenals de mogelijke bron- en andere maatregelen om de uitstoot en depositie van stikstof te beperken.

<sup>14</sup> Op 1 juli 2021 is artikel 2.9a van de Wet natuurbescherming (Wnb) in werking getreden, en tegelijk artikel 2.5 Besluit natuurbescherming. Hierin wordt bepaald dat de stikstofeffecten uit de bouwfase niet betrokken hoeven te worden bij het besluit over een natuurvergunning. Deze wetswijziging heeft geen betrekking op de inhoud van een MER/OER.

<sup>15</sup> Hierin wordt afgewogen: Zijn er Alternatieve oplossingen met minder gevolgen voor het gebied? Zijn er Dwingende redenen van groot openbaar belang waarom het moet doorgaan? Als er geen alternatieven zijn, en sprake is van dwingende redenen van groot openbaar belang, dan moet worden onderbouwd dat de benodigde Compenserende maatregelen kunnen worden getroffen om de algemene samenhang van Natura 2000 te bewaren. Indien de drie stappen in de juiste volgorde en succesvol worden doorlopen dan kan de activiteit toch doorgang vinden.

<sup>16</sup> Omgevingsverordening Limburg, artikel 7 en 8.



### **Beschermde soorten**

Ga in termen van risico's in op de mogelijke (positieve of negatieve) gevolgen van de Omgevingsvisie voor beschermde soorten en ga na of zich strijdigheid met de Wet natuurbescherming kan voordoen. Beschrijf in dat geval mogelijk en/of nodige mitigerende en/of compenserende maatregelen om negatieve effecten te voorkomen of te verminderen.

## 4.2 Landschap

Het agrarisch, industrieel en stedelijk landschap herbergt veel van de omgevingskwaliteiten van Sittard-Geleen en kan gaan veranderen als gevolg van de realisering van de gemeentelijke ambities en opgaven. Het OER kan besluitvormers helpen in hun oordeelsvorming door deze veranderingen met visualisaties te verbeelden, en daarbij ook te laten zien hoe de verschillende landschapstypen kunnen worden versterkt.

Als vertrekpunt daarvoor adviseert de Commissie om in de foto van de Leefomgeving de kenmerken en kwaliteiten van de verschillende landschapstypen binnen de gemeente te beschrijven, alsook de gemeentelijke ambities voor deze landschapstypen. Hanteer bij deze beschrijving de zogeheten 'lagenbenadering' waarin afzonderlijk aandacht is voor bodem, water en natuur, voor de infrastructuur ten behoeve van verkeer en energie en voor de bebouwing.<sup>17</sup> Dit onderscheid maakt het enerzijds mogelijk om meer concreet inzicht te bieden in de landschappelijke 'draagkracht' van een deelgebied. Anderzijds helpt het om de landschappelijke gevolgen van gemeentelijke opgaven op het gebied van bijvoorbeeld energietransitie en klimaatbestendigheid inzichtelijk te maken en om tot een goede vergelijking van de perspectieven te komen.

Geef voor de toekomstperspectieven een beeld van een mogelijke strijdigheid van beoogde ruimtelijke ontwikkelingen met de ambities voor het landschap. Geef in dat geval aan, waar en met welke maatregelen negatieve effecten kunnen worden beperkt, en wat dit betekent in termen van randvoorwaarden of aandachtspunten voor uitwerking in vervolgotrajecten.

## 4.3 Klimaatadaptatie en water

### **Hittestress**

Het OER moet inzicht geven in de risico's van klimaatverandering voor het leefklimaat. In de NRD wordt voorgesteld om het aantal woningen en bedrijfslocaties op industrieterreinen waar gevoelstemperatuur op warme dagen boven 41°C ligt in beeld te brengen. Beschrijf aan de hand van de kwetsbaarheden van het plangebied voor elk van de toekomstperspectieven, de mogelijkheden om hittestress te voorkomen<sup>18</sup>. Kijk daarbij specifiek naar kwetsbaren (zoals ouderen, zieken/hulpbehoevenden en wijken met een lagere sociaal-economische status<sup>19</sup>). Gebruik hiervoor indien mogelijk GIS.

### **Water**

De NRD stelt voor om de effecten van de perspectieven te beschouwen op de grondwaterstand en droogtebestendigheid, waarbij voor de foto wordt gekeken naar verdroogde natuur en de Kaderrichtlijn Water. Ook wil de gemeente in het OER aandacht

<sup>17</sup> Gebruik indien mogelijk ook GIS-analyses/kaartmateriaal.

<sup>18</sup> Zie voor mogelijke strategieën en maatregelen voor klimaatadaptatie te vinden: [www.ruimtelijkeadaptatie.nl](http://www.ruimtelijkeadaptatie.nl)

<sup>19</sup> Zie voor toelichting <https://www.who.int/news-room/fact-sheets/detail/climate-change-heat-and-health>

besteden aan de invloed van de perspectieven op de waterveiligheid van woningen en kwetsbare objecten. De Commissie kan zich grotendeels in deze aanpak vinden. Aanvullend adviseert zij om ook aan te geven in hoeverre de maatregelen van de perspectieven bijdragen aan het bereiken van de doelen voor de Kaderrichtlijn Water.

De Commissie adviseert daarnaast om in het OER voor deze beoordeling een stresstest klimaatadaptatie uit te voeren aan de hand van de KNMI '14-klimaatscenario's aangevuld met recente inzichten (KNMI Klimaatsignaal '21). Benut deze om aan de hand van de kwetsbaarheden van het plangebied voor elk van de perspectieven de mogelijkheden voor adaptatie (waterberging/waterveiligheid/hittestress/verdroging) in beeld te brengen.

#### 4.4 Sociale cohesie en leefbaarheid

In de NRD wordt aangegeven dat sociale ongelijkheid en ongelijke kansen belangrijke thema's zijn. Nog niet duidelijk is hoe in het OER hier nader onderzoek naar wordt gedaan. Onder andere de ontwikkeling en/of transformatie van de bedrijventerreinen en daarmee (nieuwe) werkgelegenheid kan invloed hebben op de sociaal-culturele en economische verschillen in de gemeente en daarmee de sociale cohesie beïnvloeden. In het OER wordt voor de foto van de leefomgeving gekeken naar *Rapportcijfer sociale cohesie via Regionale Monitor Brede Welvaart en Leefbaarheidsscore op basis van de Leefbarometer*. De Commissie adviseert om in het participatieproces met (maatschappelijke) partners en inwoners te verkennen wat in Sittard-Geleen de randvoorwaarden zijn voor het behouden van sociale cohesie en leefbaarheid. Mogelijk zijn er via deze partijen ook lokale, gebiedspecifieke data beschikbaar.

Voor de beoordeling van perspectieven wordt de *Mate waarin de inrichting van de openbare ruimte bijdraagt aan de leefbaarheid en sociale cohesie beoordeeld*. Toets ook op de randvoorwaarden die zijn voortgekomen uit het participatieproces.

#### 4.5 Wonen

In het OER zal de aansluiting van woningaanbod op de vraag in beeld worden gebracht. De Commissie adviseert om in aanvulling hierop, mede gezien de ambities en doelstellingen zoals verwoord in paragraaf 2.3.1.2 van de NRD, ook te kijken naar de kwaliteit van de woningen (onder meer door informatie te geven over de energielabels van woningen in de gemeente).

#### 4.6 Gezondheid

Het thema gezondheid wordt in de NRD uitgesplitst in *beweging en ervaren gezondheid* voor de foto van de leefomgeving. Voor de beoordeling van de perspectieven wordt enkel gekeken naar de *mate waarin de inrichting van de openbare ruimte bijdraagt aan meer beweging en betere gezondheid van inwoners*. Het risico is dat gezondheid enkel wordt beoordeeld op beweegvriendelijkheid. Gezondheid omvat vanzelfsprekend veel meer. De Commissie adviseert om hier rekening mee te houden bij de beoordeling van de perspectieven. Dit kan bijvoorbeeld door in de participatieronde specifiek te vragen om lokale (of lokaal relevante) indicatoren van gezondheid en die op te nemen in de beoordeling (zie ook paragraaf 2.1 van

dit advies). Dit kan in aanvulling op de thema's van de foto van de leefomgeving waarbij de volgende aandachtspunten gelden:

- **Beweging:** Breng in beeld in hoeverre de openbare ruimte in de gemeente bijdraagt aan beweging. Kijk daarbij naar fiets/wandelmogelijkheden en sportfaciliteiten, maar ook naar de randvoorwaarden om te kunnen bewegen (zoals verkeersveiligheid en aantrekkelijkheid (groen, schoon en veilig)).
- **Ervaren gezondheid:** Uit de foto komt voort wat de ervaren gezondheid in de voorbije periode was. Voor de beoordeling van toekomstsituaties is het nodig te kijken, liefst gedifferentieerd naar de verschillende deelgebieden, naar welke factoren van invloed zijn op die ervaren gezondheid en hoe die zich zullen ontwikkelen ten gevolge van het beleid. De Commissie adviseert hierbij specifiek aansluiting te zoeken bij relevant actueel gezondheidsbeleid (zie ook paragraaf 2.2 van dit advies). De maatschappelijke partners verantwoordelijk voor dit beleid kunnen op basis van hun inzet goed adviseren over belangrijke (ruimtelijke) randvoorwaarden. In het OER kan zo ook aan bod komen welke mogelijkheden er zijn om de (ervaren) gezondheid in Sittard-Geleen te vergroten.

## 4.7 Externe en openbare veiligheid

De Commissie kan zich vinden in de beoordeling zoals voorgesteld in de NRD. De Commissie adviseert daarnaast om ook bezorgdheid van inwoners over veiligheid door bedrijventerrein Chemelot<sup>20</sup> hierin te betrekken. Geef in de foto van de leefomgeving weer hoeveel inwoners zich zorgen maken over hun veiligheid vanwege de aanwezigheid van Chemelot. Geef aan of de verschillende perspectieven hier naar verwachting invloed op hebben.

Verder adviseert de Commissie ook aandacht te besteden aan openbare veiligheid. Geef aan welke mogelijkheden er zijn om de openbare veiligheid te vergroten.

## 4.8 Luchtkwaliteit

De Commissie onderschrijft de aanpak zoals voorgesteld in de NRD. Het is daarbij belangrijk om voor de foto van de leefomgeving de meest recente data te gebruiken, met minimaal de kwaliteit van de landelijke database (NSL-monitoring/Atlas Leefomgeving). De Commissie adviseert daarnaast, vanwege de aanwezigheid van Chemelot, om de emissie van en blootstelling aan Zeer Zorgwekkende Stoffen en geur mee te nemen. Breng ook in beeld met welke beleidsaanpassingen deze blootstellingen verminderd kunnen worden.

## 4.9 Geluidsoverlast

De Commissie kan zich vinden in de aanpak zoals voorgesteld in de NRD. Zij adviseert in de beoordeling gebruik te maken van gezondheidskundige advieswaarden van de GGD voor cumulatief geluid. Daarnaast kunnen de WHO-advieswaarden<sup>21</sup> eventueel worden toegepast ter beoordeling van de geluidsbelasting door specifieke bronnen. Breng ook in beeld met welke beleidsaanpassingen geluidsoverlast verminderd kan worden.

<sup>20</sup> <https://omgevingsveiligheid.rivm.nl/belevingsonderzoek-rond-chemelot>

<sup>21</sup> <https://www.rivm.nl/ggd-richtlijn-mmk-omgevingsgeluid/gezondheidseffecten-geluid/advieswaarden-who>

## 4.10 Lichthinder

De Commissie adviseert enkel en alleen lichthinder te beschouwen bij de beleidsvoornemens, indien blijkt uit de foto van de leefomgeving dat dit in Sittard-Geleen een grote belastende factor is voor mens of milieu.

## 4.11 Circulariteit

Bepaal op basis van de Foto en de geformuleerde ambities welke indicatoren relevant zijn onder het thema *Circulariteit*. Breng daarbij eerst de rol van de gemeente in beeld en formuleer vervolgens de indicatoren. De indicator 'faciliteren circulaire economie' is daarbij relevant en kan verder uitgesplitst worden. Voor de mate waarin de gemeente kan faciliteren bij Chemelot heeft ze bijvoorbeeld een ander handelingsperspectief dan voor de subthema's circulair bouwen of circulaire landbouw. Maak deze indicatoren concreet, specifiek en meetbaar op basis van de Foto en de geformuleerde visie. Zorg daarbij voor het juiste abstractieniveau. Een voorbeeld van een indicator die zou kunnen passen bij de wens om een bijdrage te leveren aan de circulaire economie, is het aantal bedrijven dat werkt volgens een circulair principe (mate van circulaire bedrijvigheid) binnen de gemeente.

Geef aan welke maatregelen, regels en/of acties worden ondernomen om te komen tot de ambities, en/of daarmee de ambities wordt gehaald. Ga daarbij in op het gebruik van grondstoffen, energie, materialen en afvalstoffen en hoe het gebruik kan worden voorkomen, welke mogelijkheden er zijn voor hergebruik, recycling of het terugwinnen. Geef in het OER aan hoe de voortgang van circulariteitsopgave wordt gemonitord. Beschrijf hoe de monitoring zich verhoudt tot circulariteitsopgaven en -monitoring in andere relevante gebiedsvisies (provinciaal niveau, strategische gebiedsvisie Chemelot).

De indicatoren 'duurzaam inkopen' en 'afval' horen niet in een OER dat zich richt op effecten op de leefomgeving. Bij het monitoren van ambities (zie ook hoofdstuk 5 - Monitoring) kan het zijn dat de gemeente de hoeveelheid afval van inwoners om laag wil brengen, of juist het aandeel duurzaam inkopen wil verhogen, en wil toetsen of zij deze ambities haalt. Het lage abstractieniveau van deze indicatoren past echter niet in het OER. De Commissie adviseert deze indicatoren te laten vervallen voor de toetsing.

## 4.12 Klimaatmitigatie

In het OER wordt het aandeel duurzame elektriciteit<sup>22</sup> en duurzame warmte voor de toekomstperspectieven beoordeeld. Geef tevens in het OER aan in hoeverre de uitwerking van de plannen uit de Omgevingsvisie in lijn is met de eigen ambitie en de Nederlandse ambities voor CO<sub>2</sub>-reductie en welke bijdrage Sittard-Geleen levert aan de ambities van de RES 1.0. Laat zien waar zoekgebieden voor wind en zon zoals vastgesteld in RES 1.0 liggen in de gemeente, en welke mogelijke omgevingseffecten dit heeft en welke knelpunten er kunnen ontstaan voor het bereiken van de doelen. Ga ook in op de mogelijke toekomstige plannen voor de hoogspanningsleiding die door de gemeente heengaat.

---

<sup>22</sup> De Commissie adviseert om op basis van de geformuleerde ambities of specifiekere indicatoren gewenst zijn. Denk bijvoorbeeld aan het aandeel zonnepanelen op daken in de gemeente gerelateerd aan het type vastgoed ((sociale) huur/koop).

Indien blijkt dat de RES afspraken nog onvoldoende concreet zijn, kan nog geen integraal beeld van de omgevingskwaliteit in het OER worden gegeven. Geef in dat geval aan waar en wanneer de omgevingsgevolgen ervan in beeld worden gebracht en hoe milieufwegingen daarover plaatsvinden. Doel hiervan is om de omgevingseffecten van de energietransitie expliciet een plek in de besluitvorming te geven.

### 4.13 Mobiliteit

In het OER worden de effecten op autobereikbaarheid, fietsen en openbaar vervoer onderzocht. De Commissie adviseert om het OER te gebruiken om te onderzoeken welke maatregelen mogelijk zijn om de mobiliteit te verduurzamen, zoals hoogwaardig openbaar vervoer, doorgaande fietsroutes of het clusteren van bepaalde bestemmingen. Kijk daarbij of de perspectieven invloed hebben op de 'modal split'<sup>23</sup> en bijdragen aan een verandering van de 'modal shift'<sup>24</sup>. Dit geeft ook inzicht op veranderingen in de CO<sub>2</sub>-uitstoot,

Kijk voor de effectbeoordeling op het fietsen niet alleen naar kwaliteit maar ook naar de mate waarin gefietst wordt (bijvoorbeeld modal split bij kortere ritten). Voor het openbaar vervoer is niet alleen de afstand tot een bushalte van belang, maar ook de frequentie van het busvervoer.

## 5 Monitoring

De gemeente geeft aan periodiek te willen herijken of ze op de goede weg om de vastgestelde ambities te realiseren en te beoordelen welke omgevingseffecten er optreden. In het OER wordt een voorzet gedaan voor een mogelijke invulling van het monitoringsprogramma.

De Commissie adviseert om het beoordelingskader van het OER als basis te gebruiken voor de monitoring. Houd hierbij rekening met de ontwikkelingen in de kwaliteit van de leefomgeving. Deze kunnen aanleiding zijn tot het hanteren van andere beoordelingscriteria dan op dit moment zijn voorzien. Bestaande sectorale monitoringsprogramma's voor luchtkwaliteit (NSL), natuur (SNL, PAS), (grond)water en gezondheid kunnen worden ingezet voor het in beeld brengen van de geactualiseerde leefomgevingskwaliteit. Voor CO<sub>2</sub>-uitstoot kan de Klimaatmonitor gebruikt worden. De Commissie adviseert tot slot ook voor de monitoring, daar waar adequaat, aan te sluiten op de kennis en de gebiedspecifieke data van lokale kennishouders.

---

<sup>23</sup> De verdeling van de (personen) verplaatsingen over de vervoerwijzen (modaliteiten).

<sup>24</sup> De term voor verandering van vervoerwijze.

## **BIJLAGE 1: Projectgegevens toetsing**

### **Toetsing door de Commissie**

De Commissie bestaat uit een werkgroep van deskundigen. Deze werkgroep beoordeelt of het MER de benodigde milieu-informatie bevat en of deze juist is. Als er informatie ontbreekt of onjuist is, beoordeelt de Commissie of zij die essentieel vindt. Dat is het geval als aanvullende informatie in haar ogen kan leiden tot andere afwegingen. Dan adviseert de Commissie de ontbrekende of gecorrigeerde informatie alsnog beschikbaar te stellen, voordat het besluit wordt genomen. Meer informatie over de [Commissie](#) en over haar [werkwijze](#) vindt u op onze website.

### **Samenstelling van de werkgroep**

Bij dit project bestaat de werkgroep uit:

ir. Peter van der Boom MA  
ir. Yttje Feddes  
ir. Richard van Gemert PDEng MBA  
Tom Ludwig MA (secretaris)  
ir. Kees Slingerland (voorzitter)  
ing. Rob Vogel

### **Besluit waarvoor dit milieueffectrapport is opgesteld**

Omgevingsvisie.

### **Waarom wordt hiervoor een milieueffectrapport opgesteld?**

Voor activiteiten die grote milieugevolgen kunnen hebben, kan in Nederland een MER vereist zijn. De bijlagen C en D bij het Besluit milieueffectrapportage geven aan om welke [activiteiten](#) het gaat. Voor deze procedure kan het bijvoorbeeld gaan om de activiteiten stedelijke ontwikkeling (D11.2), industrieterreinen (D11.3) en windenergieprojecten (D22.2). Een MER is mogelijk ook nodig omdat effecten op Natura 2000-gebieden optreden die in een Passende beoordeling moeten worden beschreven. Daarom wordt een plan-MER opgesteld.

### **Bevoegd gezag besluit**

Gemeenteraad van Sittard-Geleen.

### **Initiatiefnemer besluit**

College van burgemeester en wethouders van Sittard-Geleen.

### **Waar vind ik de stukken die de Commissie heeft beoordeeld?**

U vindt de projectstukken die bij het advies zijn gebruikt, door op [www.commissiemer.nl](http://www.commissiemer.nl) projectnummer [3614](#) in te vullen in het zoekvak.



**Commissie voor de milieueffectrapportage**  
A. v. Schendelstraat 760  
3511 MK Utrecht

t 030-2347666  
e [mer@eia.nl](mailto:mer@eia.nl)  
w [commissiemer.nl](http://commissiemer.nl)

