

# Handleiding meedenk sessies toekomstbeelden

## Omgevingsvisie Sittard-Geleen

Wat kunt u verwachten?



Gemeente  
**Sittard-Geleen**  
Born

**POSAD MAXWAN**  
strategy x design

# Inhoudsopgave

<b>01</b>	<b>Toelichting participatiesessies</b>	<b>03</b>
<b>02</b>	<b>Sociale Veerkracht</b>	<b>04</b>
<b>03</b>	<b>Ecologische Veerkracht</b>	<b>12</b>
<b>04</b>	<b>Economische Veerkracht</b>	<b>20</b>
<b>05</b>	<b>Colofon</b>	<b>28</b>



# 1. Handleiding meedenksessies toekomstbeelden Omgevingsvisie

## Inleiding

De gemeente Sittard-Geleen werkt aan haar Omgevingsvisie, een actualisatie van de Omgevingsvisie Sittard-Geleen uit 2016. Om een goede visie op te stellen onderzoeken we eerst de verschillende opties die er zijn. Dat doen we via 'toekomstbeelden'. Per beeld kijken we op een andere manier naar onze gemeente. Hierdoor geeft elk toekomstbeeld een mogelijke invulling van de 'doelen voor de fysieke leefomgeving'. Die doelen zijn een uitwerking van de sociale, ecologische en economische veerkrachten uit de Toekomstvisie 2030.

## Drie toekomstbeelden

We maken voor de Omgevingsvisie drie toekomstbeelden. Een voor elk van de volgende veerkrachten:

- Sociale veerkracht
- Ecologische veerkracht
- Economische veerkracht.

In elk toekomstbeeld onderzoeken we hoe we onze doelen kunnen halen, ook denkend vanuit de andere veerkrachten. In het economische toekomstbeeld kijken we dus ook naar natuur en milieu en niet alleen naar economie.

Dat doen we op een ander manier dan in het ecologische toekomstbeeld. Hierdoor zien we welke verschillende keuzes er allemaal zijn.

## Vorbereiding op de werksessie

In dit document wordt uitgelegd wat de drie veerkrachten zijn. Per veerkracht laten we ook onze huidige ideeën zien: hoe zou de gemeente straks uit kunnen zien, wat betekent dat voor de verschillende gebieden, waar zien we kansen en welke knelpunten komen we tegen? Dit zijn allemaal eerste ideeën en voorbeelden. Na gesprekken met u en allerlei andere mensen en partijen werken we elk toekomstbeeld verder uit. Hoe dat gaat en wat we daarna doen, leggen we graag tijdens de sessie uit.

Elk toekomstbeeld is gebaseerd op de 'doelen voor de fysieke leefomgeving'. Die vindt u terug in de bijlage.

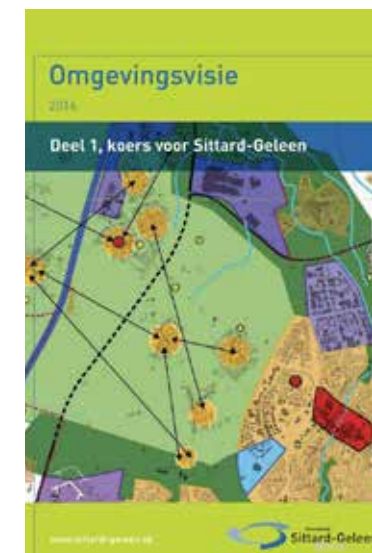
## In totaal zijn er dus drie sessies:

- 22 november: sociale veerkracht
  - 28 november: economische veerkracht
  - 7 december: ecologische veerkracht
- Op 7 december is er ook een sessie voor de ketenpartners.

## Waarmee gaan we in de sessie aan de slag?

In elke sessie bespreken we de volgende vragen:

- Wat kunnen we doen om de gestelde doelen te bereiken?
- Waar zijn hierdoor keuzes in de fysieke leefomgeving nodig?
- Waarom moeten we een bepaalde keuze maken?



Omgevingsvisie 2016 en Toekomstvisie 2030





A photograph of a playground scene. In the foreground, a young boy in an orange tank top and black shorts is using a yellow shovel to dig in a sandpit. Two girls are watching him; one is in a pink floral dress and the other is in a blue outfit with a blue feathered headpiece. The sandpit is part of a larger wooden play structure. In the background, there is a wooden fence, a slide, and a brick building. The text 'Sociale veerkracht' is overlaid in large white letters across the bottom half of the image.

# Sociale veerkracht



# Wat is Sociale Veerkracht?

Sociale veerkracht gaat over de veerkracht van mensen, fysiek en mentaal. Door de focus te leggen op positieve gezondheid, en een leven lang leren en ontwikkelen te stimuleren creëren we een veerkrachtige samenleving die om kan gaan met veranderende omstandigheden.

Bij sociale veerkracht staan de verschillende ruimtelijke keuzes in dienst om mensen een goed en gezond leven te geven. Dat betekent bijvoorbeeld dat natuur nabij wordt gebracht, er meer gesport kan worden in de openbare ruimte en veiligheid van bewoond gebied voorop staat.

Mensen worden serieus genomen en betrokken bij allerlei vormen van participatie. Dat betekent ook dat er een beroep wordt gedaan op elkaar om samen te werken aan een redzame samenleving.

Het rad van de leefomgeving toont voor ieder perspectief op welke beleidsthema's de nadruk ligt. Dit zijn de thema's waarop dit perspectief in de OER een hoge score moet halen. Het geeft daarmee voeding aan de ruimtelijke oplossingsrichting die voor iedere opgave uiteen is gezet. Voor het sociale veerkracht perspectief ligt de nadruk op: Wonen en woonomgeving, welzijn, milieukwaliteit en gezondheid, veiligheidsrisico's, landschap & openbare ruimte



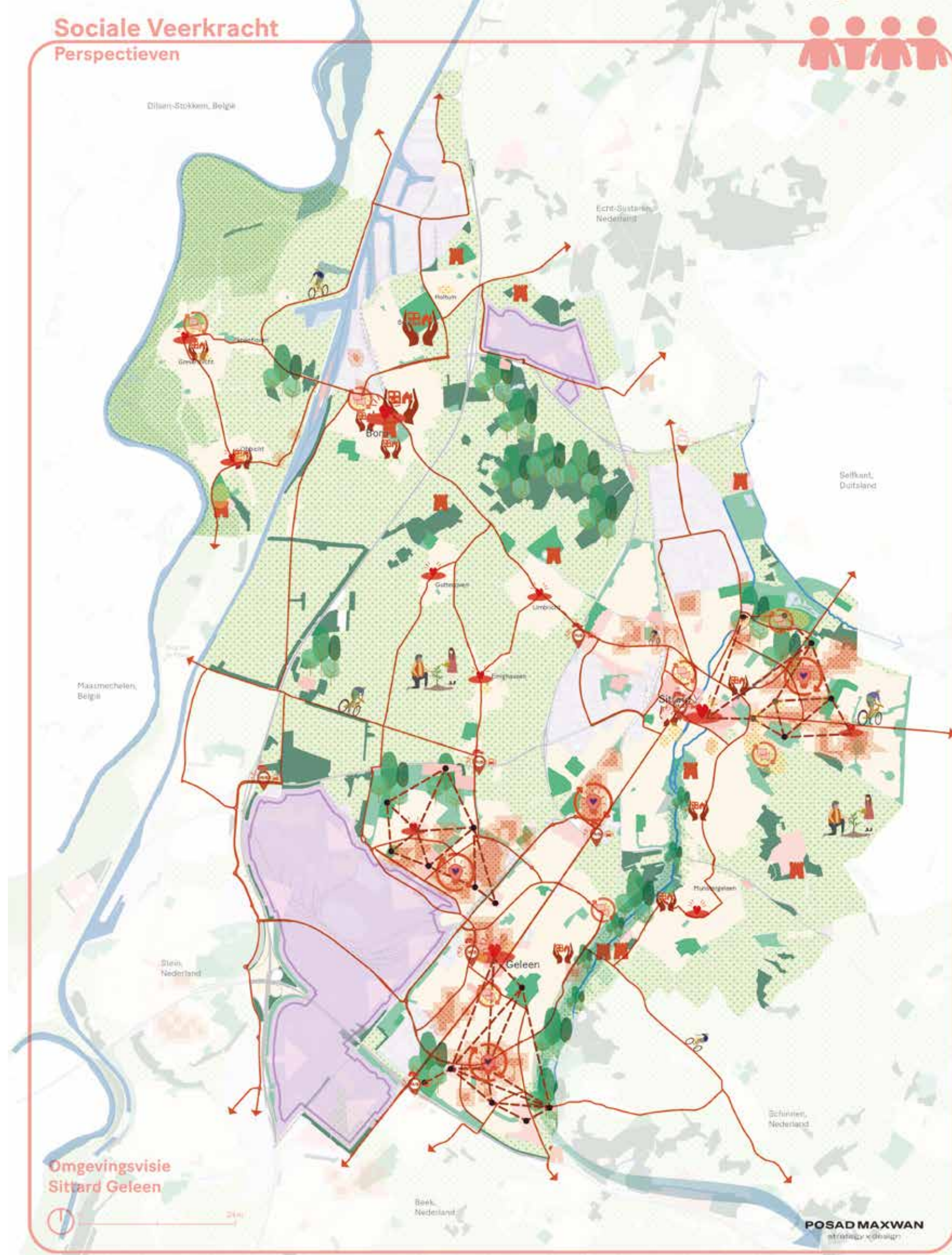


# In 2030...

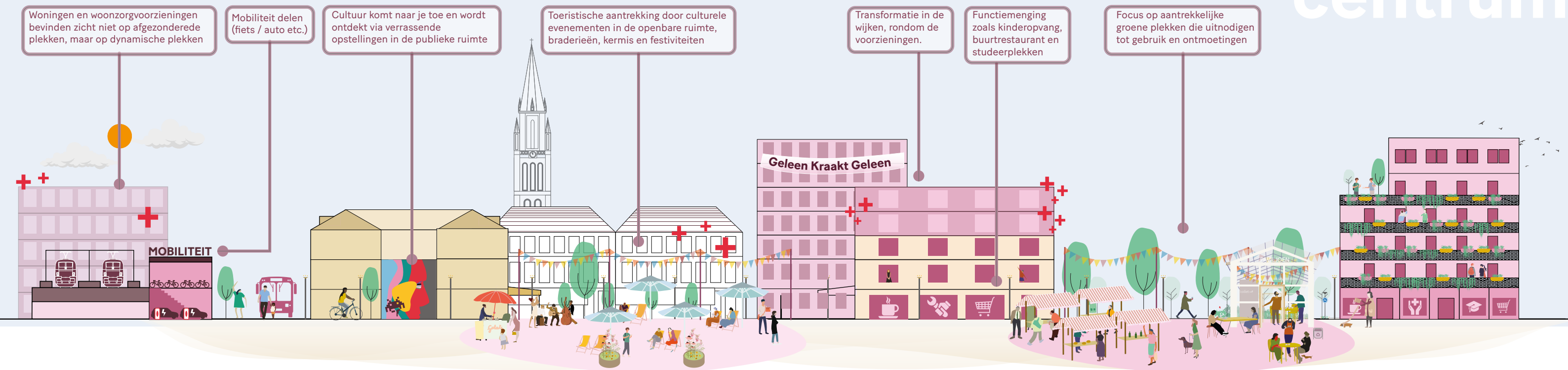
De wensbeelden uit toekomstvisie met betrekking tot sociale veerkracht

<p><b>Welzijn</b></p> <ul style="list-style-type: none"> <li>Zijn er sociale netwerken met knooppunten waar je zorg en hulp kunt vinden.</li> <li>Zijn inwoners samenredzaam.</li> <li>Gaan we voor een inclusieve aanpak (iedereen doet mee).</li> </ul>	<p><b>Milieukwaliteit en gezondheid</b></p> <ul style="list-style-type: none"> <li>Zetten we in op beweging en sport, mentale ontspanning en weerbaarheid.</li> <li>Stimuleren we bewustzijn op het vlak van gezondheid en gezond gedrag.</li> </ul>
<p><b>Wonen en woonomgeving</b></p> <ul style="list-style-type: none"> <li>Organiseren we ons zorgnetwerk nog steeds integraal en is zorg zo thuis mogelijk.</li> <li>Is het cultureel aanbod divers, afgestemd op inwoners en complementair met de regio.</li> <li>Is extra aantrekkingskracht door aantrekkelijke woningen en woonomgevingen, een kwaliteitsvol onderwijsaanbod en een culturele agenda.</li> </ul>	<p><b>Natuurlijke omgeving</b></p> <ul style="list-style-type: none"> <li>Vestigingsklimaat staat bekend om goede leven, van genieten, groen en landschappelijke kwaliteit, van rust, bezinning, combi van werk en onthaasting. Waar de stad voor staat ervaar je op straat.</li> </ul>
<p><b>Veiligheidsrisico's</b></p> <ul style="list-style-type: none"> <li>Zijn we volop bezig met de overschakeling op duurzame energiebronnen (middels industriële restwarmte en voordelige duurzame alternatieven).</li> </ul>	<p><b>Landschap en openbare ruimte</b></p> <ul style="list-style-type: none"> <li>Is het groene weefsel (biodiversiteit en ruimtelijke kwaliteit) doorgetrokken in de bebouwde omgeving.</li> </ul>

- |  |  |
|--|--|
| <p>Ambitie 1</p> <ul style="list-style-type: none"> <li>Landbouwtransitie</li> <li>Versterking van de stapstenen naar groen</li> <li>Bos</li> <li>Sportfunctie</li> <li>Stedelijke groen</li> <li>Ambitie 2: Bescherming van kwetsbare gebouwen</li> <li>Ambitie 3: Gebouwen verbeteren met energielabel C</li> <li>Ambitie 4: Focus op bronmaatregelen</li> <li>Ambitie 5</li> <li>Sportfunctie</li> <li>socio-culturele voorzieningen</li> </ul> | <ul style="list-style-type: none"> <li>openbare voorzieningen</li> <li>detailhandel en horeca</li> <li>om gebieden met een lage leefbaarheid te verbeteren</li> <li>Een fijnmazig netwerk van kleinschalige voorzieningen</li> <li>Ambitie 6: Versterken sociale weefsels op kern-, buurt- en wijkniveau</li> <li>Ambitie 7: Leegstaand maatschappelijk vastgoed wordt ingezet door bewoners van de omgeving zelf.</li> <li>Ambitie 12: Bottom up initiatieven stimuleren, sociale/culturele initiatieven stimuleren.</li> <li>Ambitie 13: Toeristische aantrekkings</li> <li>Ambitie 14: mobiliteitshubs</li> <li>fietsnetwerk</li> </ul> |
|--|--|







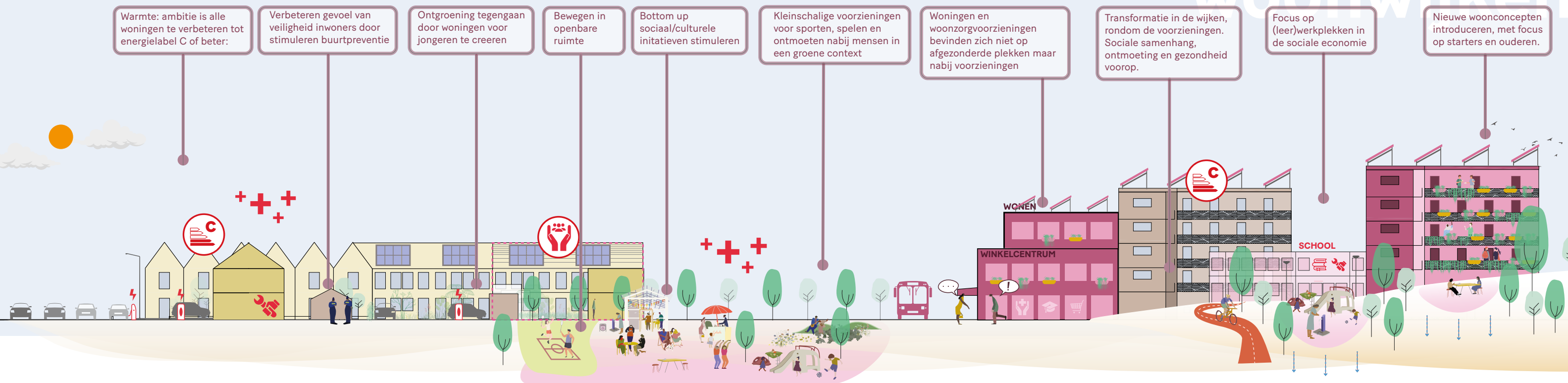
In de centrumgebieden leggen we de focus op de binnensteden van Sittard en Geleen en de directe wijken of functies daaromheen. Dit zijn de gebieden waar meerdere bestemmingen te vinden zijn. Natuurlijk het kernwinkelgebied, maar ook werklocaties, cultuurhistorie en monumenten en het intecitystation inclusief omgeving. Deze functies brengen een levendig woon-werkgebied met zich mee, maar ook verschillende belangen en dilemma's die op elkaar ingrijpen. Met name als we kijken naar het bieden van ruimte aan economische ontwikkelingen in relatie tot het woon- en leefklimaat.

## Kansen

1. Bevolkingskrimp zet door, veel woningen zullen vrijkomen, kans voor nieuwe invulling vrijgekomen ruimte
2. Om de leefbaarheid nabij het station Sittard te verbeteren zullen er locatiegerichte aanpassingen moeten worden uitgevoerd, dit is een kans
3. Kansen voor meer groen en ruimte langzaam verkeer, - functiemenging, ruimte voor nieuwe concepten, transformatie panden, streven naar functieprofielen
4. Aandacht voor sociale cohesie; ontmoeten/vergroenen/spelen
5. Ruimte voor cultuurhistorie - cultuur - toeristische ontwikkelingen

## Knelpunten

1. Veel leegstaande winkelpanden in Sittard centrum en vooral Geleen centrum
2. Hittestress en veel verharding te zien
3. Veel ruimte voor maaiveldparkeren
4. Evenementen vragen veel ruimte en verharding; wat past wel en wat past niet?
5. Leefbaarheid + externe veiligheid nabij station Sittard



Alle woonwijken in het stedelijk gebied van Sittard en Geleen worden samengevat in de woongebieden. Hier ligt de functienadruk op wonen, maar zijn ook kleinschalige buurtwinkelcentra en werklocaties te vinden. De dilemma's in deze gebieden spelen met name rondom het bieden van een veilige, gezonde en prettige woonomgeving, maar ook in de verbindingen naar voorzieningen, bedrijventerreinen en het buitengebied. Daarnaast ligt er een grote opgave rondom de verduurzaming van het bestaande vastgoed.

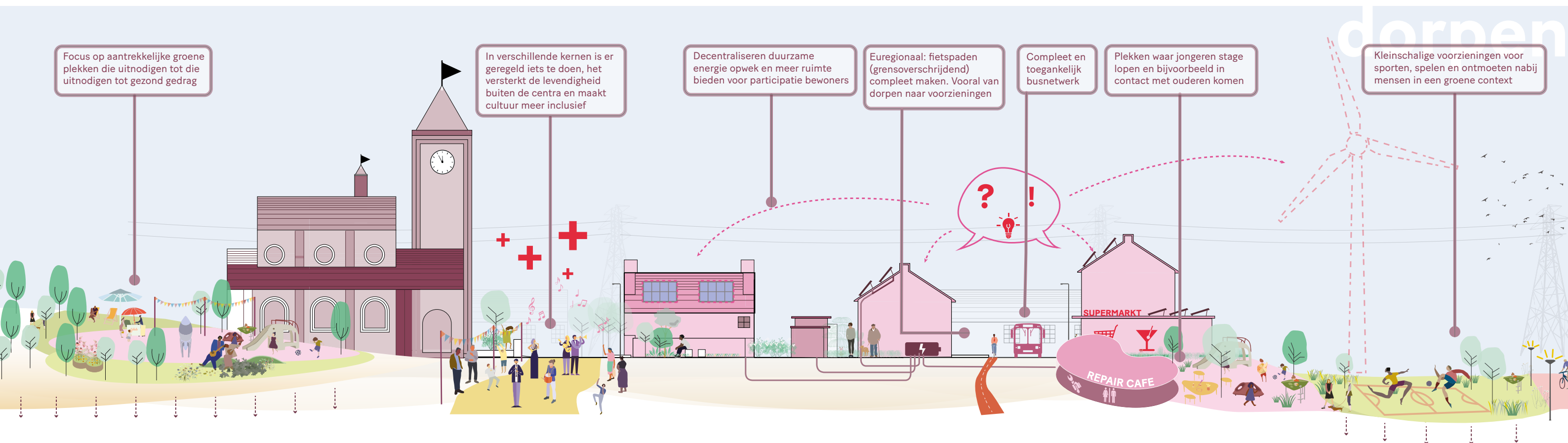
## Kansen

1. Koppelkansen bij het verhogen van biodiversiteit, gezondheid verbeteren, meer ruimte voor groen-blauw, klimaatadaptatie en langzaamverkeer in de woonwijken
2. Beweging & ontmoetingen stimuleren
3. Woonwijken vergroenen
4. Hubs onderzoeken in wijken, beweging stimuleren
5. Maatschappelijke functies in wijken integreren en clusteren waar passend
6. Kansen bij leegstand maatschappelijk vastgoed of woningen, inzetten voor groen en ontmoeting in de wijk
7. Nieuwe woonconcepten introduceren

## Knelpunten

1. Gezondheidsscore van de gemiddelde inwoner van de gemeente is slecht.
2. Veel kwetsbare woningen voldoen niet meer aan de huidige kwaliteits- en duurzaamheidseisen.
3. Veiligheidsrisico's in woonwijken door nabijheid chemelot.
4. Opstapeling sociale problematiek zoals Geleen Zuid en Sittard-Oost met veel overlast.
5. Randen industriegebieden direct aan woonwijken, omgevingseffecten die slecht zijn voor gezondheid
6. Wijken veelal ingericht voor de auto, voetgangersveiligheid in het geding, maar ook hittestress en overstroming door hoge mate verharding
7. Waterveiligheid rondom Geleenbeek
8. Niet in elke wijk voldoende wijkgroen





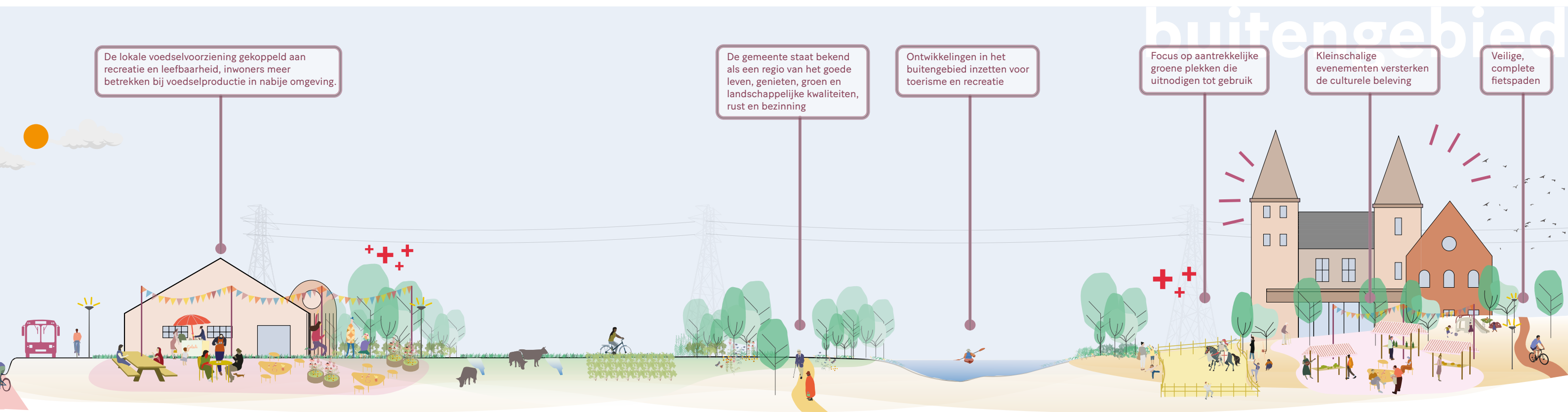
Bij de dorpen wordt de focus gelegd op de kleinere woongebieden die als eilanden in het groene buitengebied liggen. De dorpen vormen vaak hechte gemeenschappen met een sterk verenigingsleven. De ligging buiten het stedelijke krachtenveld is enerzijds de kracht, het versterkt het gevoel van gemeenschap en het groene buitengebied is altijd nabij, maar ook de zwakte, het draagvlak voor voorzieningen is zwak, er is weinig ruimte voor nieuwe ontwikkelingen en de bereikbaarheid is beperkt op het gebied van ov.

### Kansen

1. Bevolkingskrimp zet door, veel woningen zullen vrijkomen. kans voor nieuwe invulling vrijgekomen ruimte.
2. Voorzieningen niveau en de woningvoorraad beter afstemmen met de lokale vraag
3. Kwaliteit in landelijke kernen met historisch gebouwd weefsel en cultuurhistorische bebouwing

### Knelpunten

1. Slechte bereikbaarheid door OV
2. Overstromingsrisicobeheer in Born, Holtum, Obbicht, Grevenbicht



De lokale voedselvoorziening gekoppeld aan recreatie en leefbaarheid, inwoners meer betrekken bij voedselproductie in nabije omgeving.

De gemeente staat bekend als een regio van het goede leven, genieten, groen en landschappelijke kwaliteiten, rust en bezinning

Ontwikkelingen in het buitengebied inzetten voor toerisme en recreatie

Focus op aantrekkelijke groene plekken die uitnodigen tot gebruik

Kleinschalige evenementen versterken de culturele beleving

Veilige, complete fietspaden

In het buitengebied wordt gekeken naar het gehele onbebouwde gebied. Soms in gebruik voor natuur of recreatie, maar ook grotendeels agrarisch benut. Bijzondere nadruk ligt in deze gebieden op de stad-landzones. In deze gebieden spelen veel ruimteclaims tegelijkertijd. Zowel vanuit het stedelijke of 'rode' (bedrijvigheid, energieopwek, recreatievoorzieningen) als vanuit het groen (natuurversterking of-ontwikkeling). De grote opgaven die hier spelen omvatten met name de transities in de landbouw en natuurontwikkeling (ook irt landbouw), de klimaatopgave rondom de Maas en beekdalen en het zoeken naar ruimte voor energieopwek.

### Kansen

1. Recreatie en toerisme (archeologie en cultuurhistorie) als kans benutten
2. Grensoverschrijdende recreatieve verbindingen verbeteren  
natuurinclusieve landbouw

### Knelpunten

1. Waterveiligheid
2. Verdroging landschap
3. Stikstofdepositie door intensieve landbouw
4. Corridor 380 kV
5. Ontbrekende ecologische o-w verbindingen
6. Natte beekdallandschap bedreigd (uitbreiding VDL)
7. Lexhybos bedreigd (uitbreiding chemelot)



Focus op bronmaatregelen. Veiligheidscontouren aanpassen. Chemelot binnen de site blijven.

Goede fiets en openbaar vervoer bereikbaarheid tussen woonlocaties, werkplekken en voorzieningen

Cultuur wordt ontdekt via verrassende opstellingen in de publieke ruimte, bijvoorbeeld koppeling met cultuur historie.

Kleinschalige voorzieningen voor sporten, spelen en ontmoeten nabij mensen in een groene context

Op straat zie je de innovatie uit het bedrijfsleven

De gemeente Sittard-Geleen kent diverse bedrijventerreinen verspreid door de gemeente. Daarbinnen is nog veel variatie te vinden (meer stedelijk gelegen, watergebonden of juist in het groen). Toch zijn er qua knelpunten genoeg overlap om deze gezamenlijk te bekijken. Bijvoorbeeld rondom de bereikbaarheid voor langzaam verkeer, het verduurzamen van de gebouwen en terreinen en het nadenken over de toekomstbestendigheid.

Bijzondere nadruk ligt hier natuurlijk bij Chemelot. Een industriegebied dat economisch van nationaal belang is en een grote werkgever is voor de regio, maar waar tegelijkertijd diverse vragen rondom gezondheid en veiligheid spelen.

## Kansen

1. De rand van bedrijventerrein verbinden met de rest van het stedelijk weefsel
2. Kansen voor warmteopwek vanuit restwarmte
3. Kansen voor energietransitie
4. Kansen voor functiemenging aan randen werkgebieden en woongebieden met focus op maatschappelijke functies en ontmoeting
4. Vergroening van bedrijventerreinen

## Knelpunten

1. Ambitie voor publieke rand van Chemelot zorgt voor extra uitdagingen voor externe veiligheid.
2. Bedrijventerrein als negatieve invloed op de woonkwaliteit
3. Knelpunt door verwijderen bos bij uitbreiding chemelotcampus
4. Stadsentrees worden op veel plekken gevormd door bedrijventerreinen.





# Ecologische veerkracht



# Wat is Ecologische Veerkracht?

Ecologische veerkracht draait om de veerkracht van ons natuurlijk systeem en duurzaamheid. Ecologisch betekent in overeenstemming leven met de natuurlijke verhouding tussen omgeving en de organismen die erin leven. Duurzaamheid is daarbij de paraplu voor onderliggende belangrijke waarden als biodiversiteit (soortenrijkdom) ruimtelijke kwaliteit, klimaatbestendigheid, schone lucht, water en bodem en stilte (als positieve tegenhangers van hinder).







In een ecologisch Sittard-Geleen wordt de focus gelegd op een gezond natuurlijk gebied en een toekomstbestendige gemeente voor mens en dier. Er wordt, ook in het stedelijk gebied, ruimte gemaakt voor klimaatadaptatie en voor het versterken van de biodiversiteit. De landbouw extensiveert. Er wordt geen ruimte gemaakt voor verdere stedelijke uitbreiding (wonen of werken).





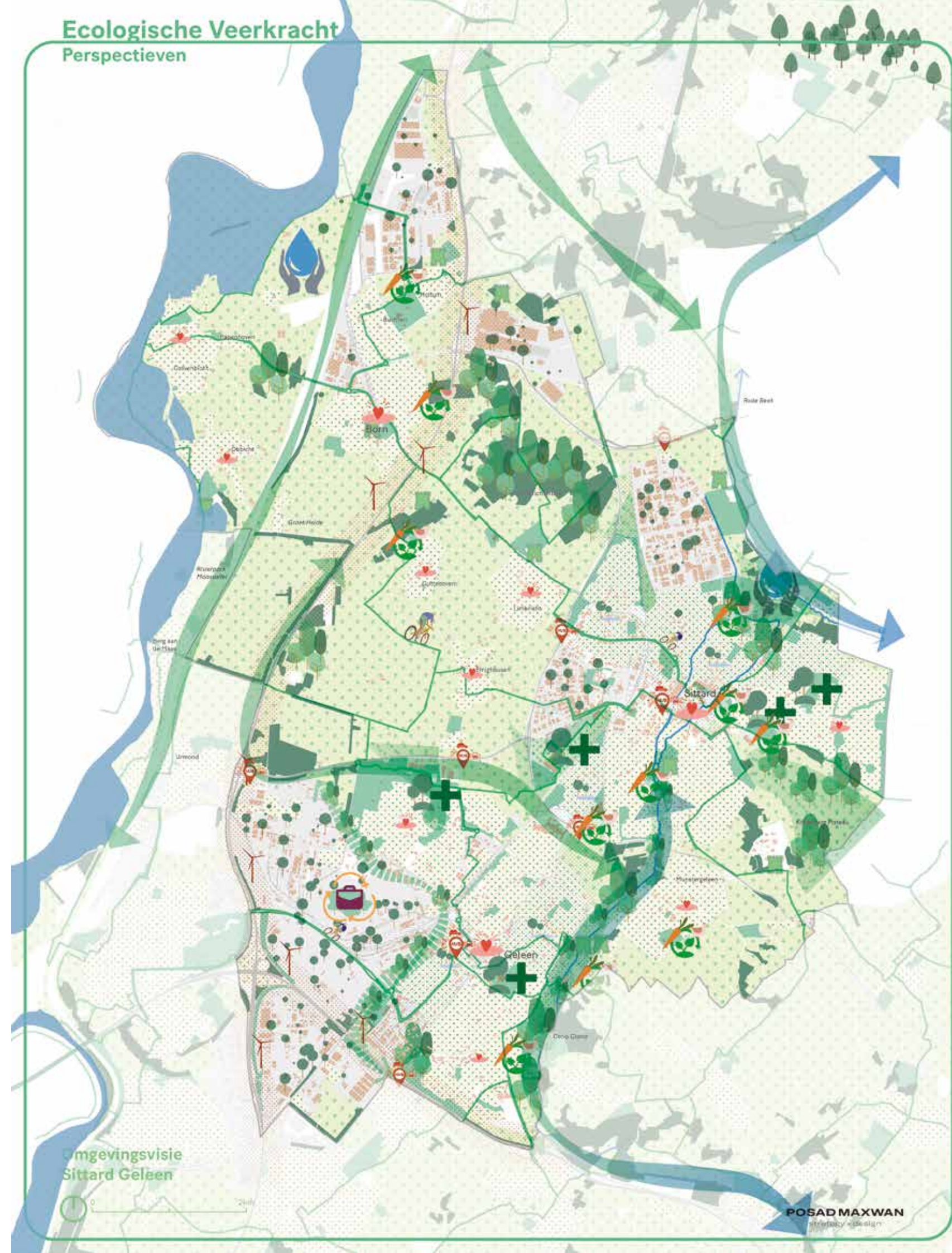
# In 2030...

De wensbeelden uit toekomstvisie met betrekking tot ecologische veerkracht

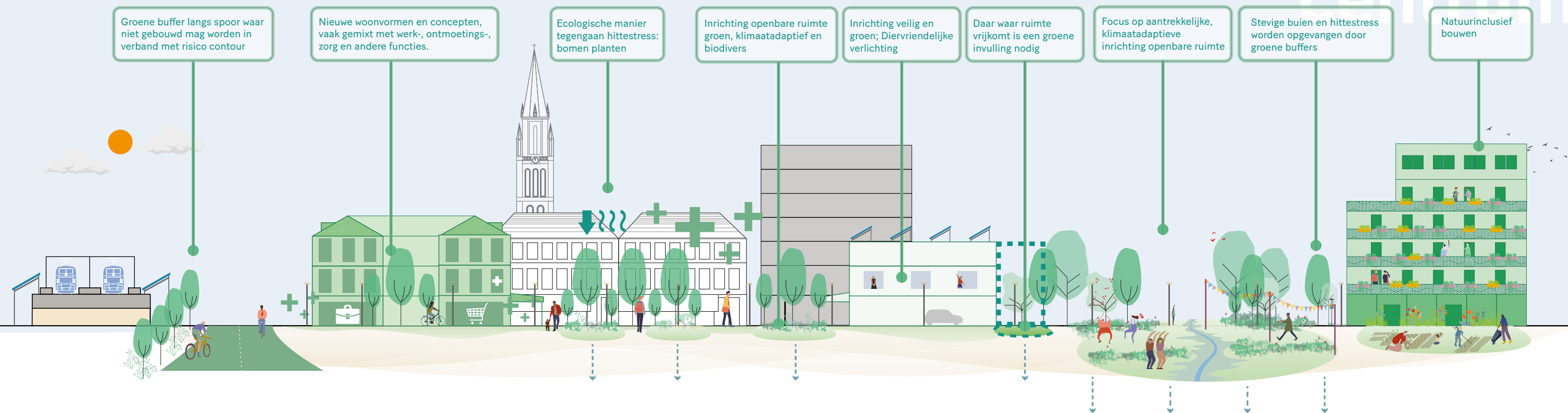
 <p><b>Klimaat</b></p> <ul style="list-style-type: none"> <li>• Versterkt het groen ook de klimaatbestendigheid.</li> <li>• Zijn we klimaatadaptief dankzij onze natuurinclusieve inrichting.</li> </ul>	 <p><b>Natuur</b></p> <ul style="list-style-type: none"> <li>• ?</li> <li>• ?</li> </ul>
 <p><b>Natuurlijk hulpbronnen</b></p> <ul style="list-style-type: none"> <li>• ?</li> <li>• ?</li> </ul>	 <p><b>Natuurlijke systemen</b></p> <ul style="list-style-type: none"> <li>• De ecologische ruimtelijke kwaliteit van de leefomgeving is verbeterd door in te zetten op een duurzame transformatie van economie, mobiliteit, onze woningvoorraad en ons gedrag.</li> </ul>
 <p><b>Ruimtelijk economische structuur</b></p> <ul style="list-style-type: none"> <li>• Zijn we volop bezig met de overschakeling op duurzame energiebronnen (middels industriële restwarmte en voordelige duurzame alternatieven).</li> </ul>	 <p><b>Landschap en openbare ruimte</b></p> <ul style="list-style-type: none"> <li>• Is het groene weefsel (biodiversiteit en ruimtelijke kwaliteit) doorgetrokken in de bebouwde omgeving.</li> </ul>

-  Ambitie 1: groene scheggen langs rand stedelijk gebied
-  versterking groen verbindingen
-  Bos
-  natuurinclusief landbouwtransitie
-  Ambitie 2: Waterberging
-  Ambitie 2: Tegengaan hittestress
-  Ambitie 3: Zonnepanelen op grote daken
-  Ambitie 3: Ruimte rondom infrastructuur gebruiken voor duurzame energie opwek
-  Ambitie 4: Focus op het opverdrachtsgebied

-  Ambitie 5: Groen draagt ook bij aan de gezondheid van mensen
-  Ambitie 6: Sociale netwerken met knooppunten
-  Ambitie 7: Groen benutten om participatie te verhogen
-  Ambitie 8: Focus op nieuwe (duurzame) banen
-  Ambitie 11: Vergroenen en verduuzamen bestaande terreinen.
-  Ambitie 13: Kasteel domein
-  Ambitie 13: Fietsknooppuntennetwerk
-  Ambitie 14: Hubs







In de centrumgebieden leggen we de focus op de binnensteden van Sittard en Geleen en de directe wijken of functies daaromheen. Dit zijn de gebieden waar meerdere bestemmingen te vinden zijn. Natuurlijk het kernwinkelgebied, maar ook werklocaties, cultuurhistorie en monumenten en het intecitystation inclusief omgeving. Deze functies brengen een levendig woon-werkgebied met zich mee, maar ook verschillende belangen en dilemma's die op elkaar ingrijpen. Met name als we kijken naar het bieden van ruimte aan economische ontwikkelingen in relatie tot het woon- en leefklimaat.

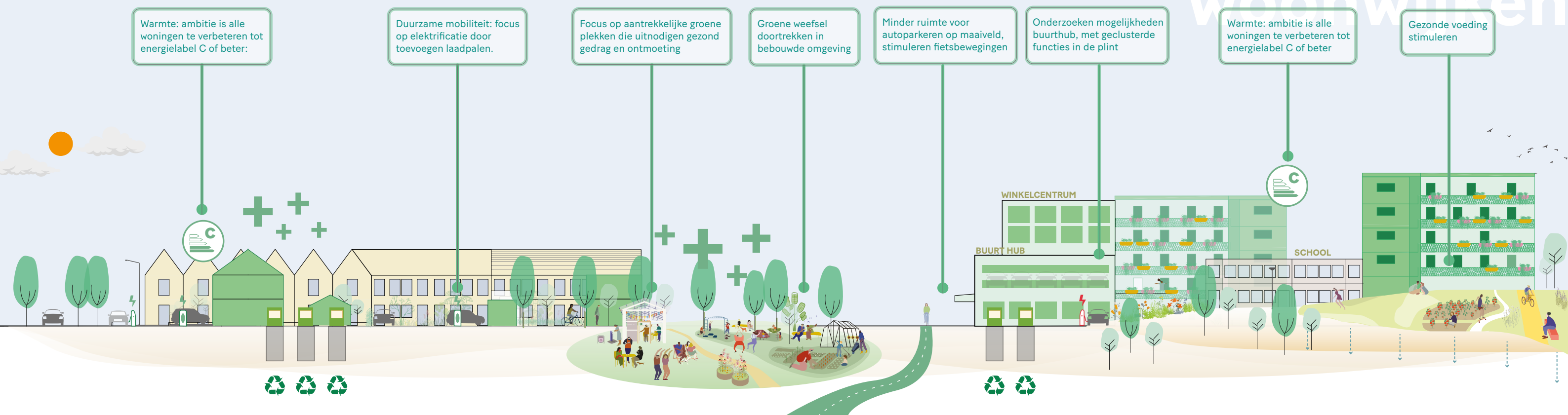
**Kansen**

1. Hittestress, voornamelijk in stadskernen kan worden aangepakt door vergroening
2. Kansen voor meer groen en ruimte langzaam verkeer
3. Kans voor nieuwe invulling vrijgekomen ruimte door leegstaande maatschappelijke functies, woningen en winkels
4. Om de leefbaarheid nabij het station Sittard te verbeteren zullen er locatiegerichte aanpassingen moeten worden uitgevoerd, dit is een kans
5. Ruimte voor cultuurhistorie - cultuur - toeristische ontwikkelingen

**Knelpunten**

1. Sterk verharde gebieden waar biodiversiteit laag is, gevoelig voor hittestress en wateroverlast, laat kansen voor het versterken van het ecosysteem liggen, is niet goed voor de gezondheid
2. Evenementen vragen veel ruimte en verharding; wat past wel en wat past niet?
3. Leefbaarheid + externe veiligheid nabij station sittard





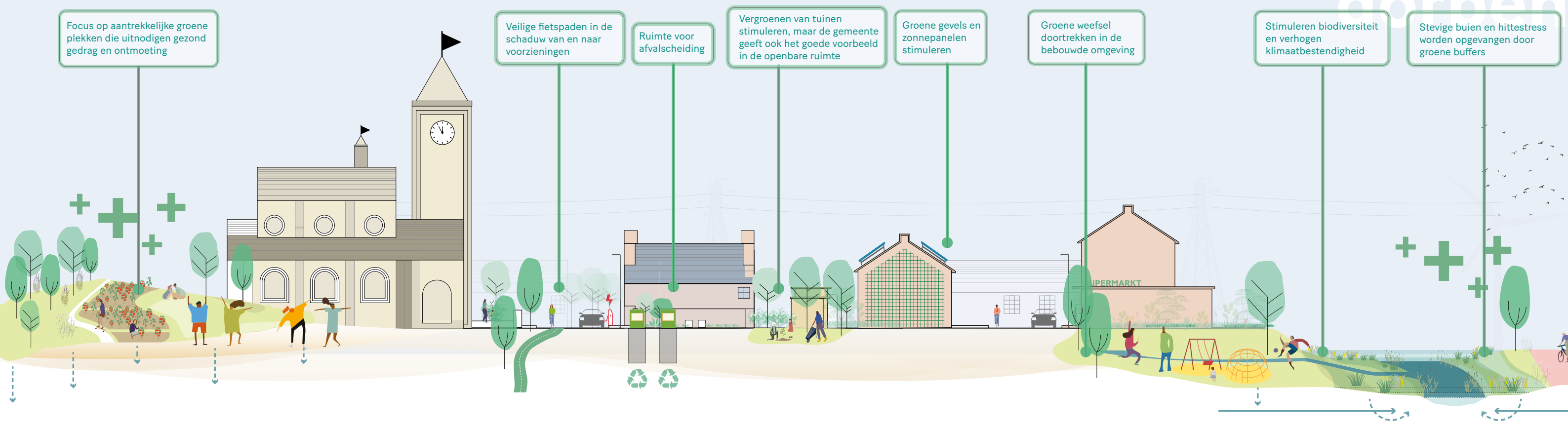
Alle woonwijken in het stedelijk gebied van Sittard en Geleen worden samengevat in de woongebieden. Hier ligt de functienadruk op wonen, maar zijn ook kleinschalige buurtwinkelcentra en werklocaties te vinden. De dilemma's in deze gebieden spelen met name rondom het bieden van een veilige, gezonde en prettige woonomgeving, maar ook in de verbindingen naar voorzieningen, bedrijventerreinen en het buitengebied. Daarnaast ligt er een grote opgave rondom de verduurzaming van het bestaande vastgoed.

## Kansen

1. Kansen om het Maaslandpark de huidige functie te laten behouden en om te zoeken naar andere gebieden waar soortgelijke kansen liggen.
2. Hittestress in grotendeels verharde gebieden kan worden aangepakt door onder andere vergroening
3. Koppelkansen bij het verhogen van biodiversiteit, gezondheid verbeteren, meer ruimte voor groen-blauw, klimaatadaptatie en langzaamverkeer in de woonwijken
4. Kansen bij leegstand maatschappelijk vastgoed of woningen, inzetten voor groen en ontmoeting in de wijk
5. Nieuwe woonconcepten introduceren

## Knelpunten

1. Geleenbeek kwetsbaar voor overstrooming bij extreme regenval.
2. Sterk verharde gebieden waar biodiversiteit laag is, gevoelig voor hittestress en wateroverlast, laat kansen voor het versterken van het ecosysteem liggen, is niet goed voor de gezondheid
3. Randen industriegebieden direct aan woonwijken, omgevingseffecten die slecht zijn voor gezondheid
4. Wijken veelal ingericht voor de auto, voetgangersveiligheid in het geding, maar ook hittestress en overstrooming door hoge mate verharding



Focus op aantrekkelijke groene plekken die uitnodigen gezond gedrag en ontmoeting

Veilige fietspaden in de schaduw van en naar voorzieningen

Ruimte voor afvalscheiding

Vergroenen van tuinen stimuleren, maar de gemeente geeft ook het goede voorbeeld in de openbare ruimte

Groene gevels en zonnepanelen stimuleren

Groene weefsel doortrekken in de bebouwde omgeving

Stimuleren biodiversiteit en verhogen klimaatbestendigheid

Stevige buien en hittestress worden opgevangen door groene buffers

Bij de dorpen wordt de focus gelegd op de kleinere woongebieden die als eilanden in het groene buitengebied liggen. De dorpen vormen vaak hechte gemeenschappen met een sterk verenigingsleven. De ligging buiten het stedelijke krachtenveld is enerzijds de kracht, het versterkt het gevoel van gemeenschap en het groene buitengebied is altijd nabij, maar ook de zwakte, het draagvlak voor voorzieningen is zwak, er is weinig ruimte voor nieuwe ontwikkelingen en de bereikbaarheid is beperkt op het gebied van ov.

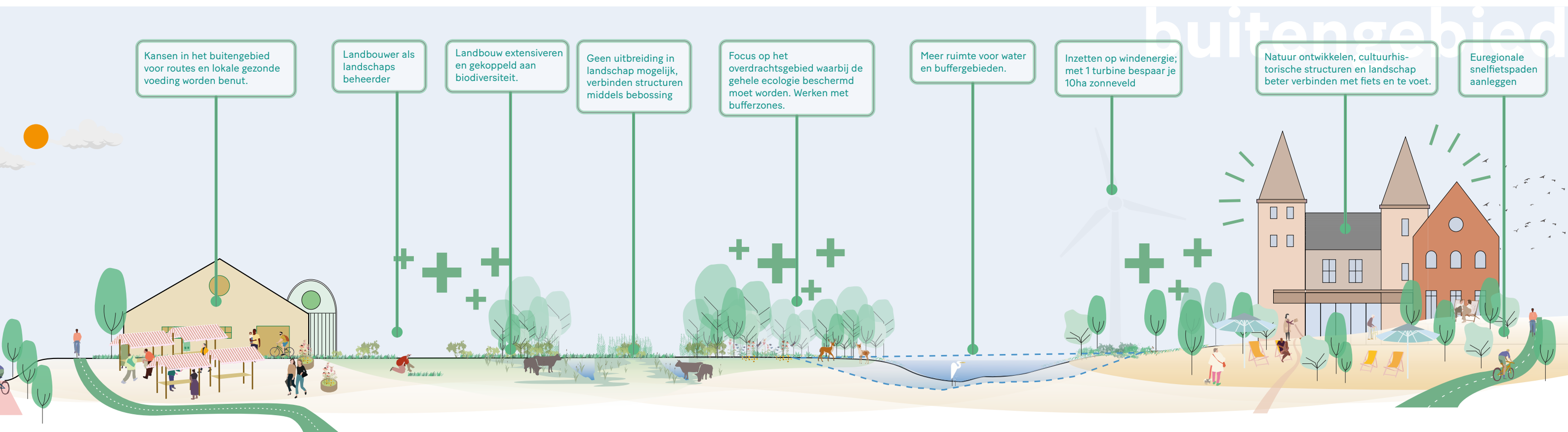
**Kansen**

1. Verbetering van de biodiversiteit in dorpen
2. Bevolkingskrimp zet door, veel woningen zullen vrijkomen. kans voor nieuwe invulling vrijgekomen ruimte.
3. Kwaliteit in landelijke kernen met historisch gebouwd weefsel en cultuurhistorische bebouwing

**Knelpunten**

1. De lager gelegen delen van Born, Holtum, Obbicht en Grevenbicht zijn kwetsbaar bij een overstroming van de Maas of het Julianakanaal.
2. Slechte bereikbaarheid door OV





In het buitengebied wordt gekeken naar het gehele onbebouwde gebied. Soms in gebruik voor natuur of recreatie, maar ook grotendeels agrarisch benut. Bijzondere nadruk ligt in deze gebieden op de stad-landzones. In deze gebieden spelen veel ruimteclaims tegelijkertijd. Zowel vanuit het stedelijke of 'rode' (bedrijvigheid, energieopwek, recreatievoorzieningen) als vanuit het groen (natuurversterking of-ontwikkeling). De grote opgaven die hier spelen omvatten met name de transities in de landbouw en natuurontwikkeling (ook irt landbouw), de klimaatopgave rondom de Maas en beekdalen en het zoeken naar ruimte voor energieopwek.

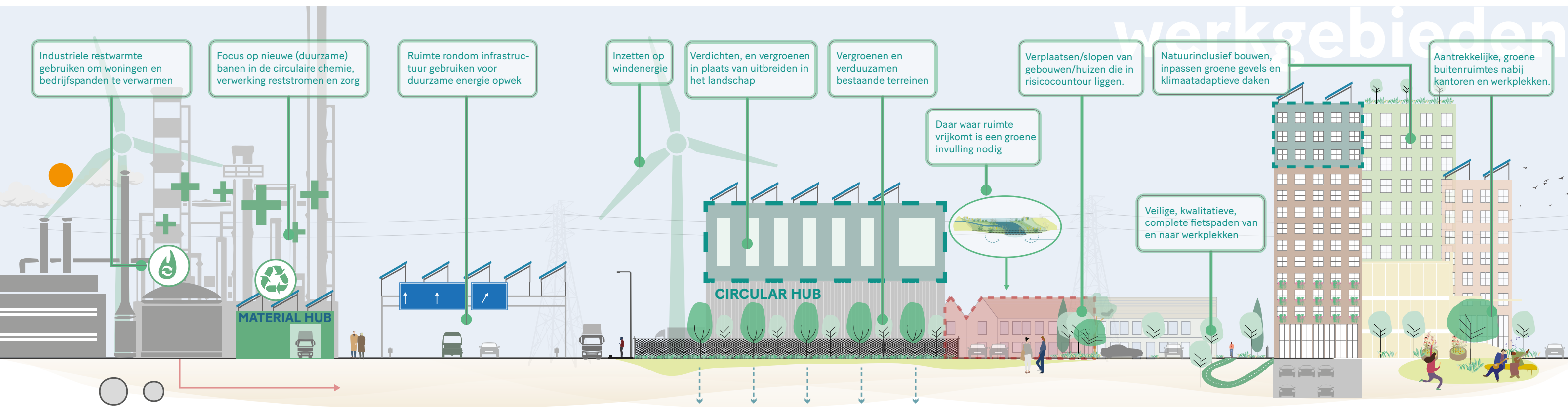
### Kansen

1. Opgaven om verbindingen voor langzaam, recreatief gebruik in oost-west richting en ecologische verbindingen versterken
2. Valleien die vatbaar zijn voor erosie kunnen worden aangepakt door: water langer vasthouden door natuurlijke landschapselementen te herstellen
3. Er moet een corridor worden gevonden voor de aanleg van een nieuwe 380kV-kabel
4. Grensoverschrijdende recreatieve verbindingen verbeteren
5. Natuurinclusieve landbouw

### Knelpunten

1. Landschappelijke en ecologische waarde van de Schwienswei kan worden bedreigd door toenemende recreatiedruk
2. De archeologische waarden komen in de gemeente in gevaar omdat het steeds drukker wordt in de ondergrond
3. Biodiversiteit op het platteland staat onder druk door gebrek aan leefruimte en stikstofdepositie met als belangrijkste oorzaak intensieve landbouw
4. Waterveiligheid
5. Natte beekdallandschap bedreigd (uitbreiding VDL)
6. Lexhybos bedreigd (uitbreiding Chemelot)





De gemeente Sittard-Geleen kent diverse bedrijventerreinen verspreid door de gemeente. Daarbinnen is nog veel variatie te vinden (meer stedelijk gelegen, watergebonden of juist in het groen). Toch zijn er qua knelpunten genoeg overlap om deze gezamenlijk te bekijken. Bijvoorbeeld rondom de bereikbaarheid voor langzaam verkeer, het verduurzamen van de gebouwen en terreinen en het nadenken over de toekomstbestendigheid.

Bijzondere nadruk ligt hier natuurlijk bij Chemelot. Een industriegebied dat economisch van nationaal belang is en een grote werkgever is voor de regio, maar waar tegelijkertijd diverse vragen rondom gezondheid en veiligheid spelen.

### Kansen

1. Aanleggen van nieuwe ondergrondse leidingen in het kader van een circulaire transitie om negatieve effecten op het milieu te verminderen.
2. Geothermie is mogelijk een interessante aanvulling op de restwarmte en biomassa voor het Groene Net
3. Bestaande mijngangen zouden gebruikt kunnen worden voor de opslag van stoffen
4. Vergroening van bedrijventerreinen

### Knelpunten

1. Knelpunt door verwijderen bos bij uitbreiding chemelotcampus
2. Stadsentrees worden op veel plekken gevormd door bedrijventerreinen.





# Economische veerkracht



# Wat is Economische Veerkracht?

Economische veerkracht is de combinatie van weerbaarheid en wendbaarheid om verantwoordelijkheid en eigen regie te kunnen nemen voor je baan, je onderneming en (jouw plek in) de samenleving. Innovatie en ondernemerschap zijn onze huidige sterktes en we zetten dan ook naar de toekomst toe hier volop op in omdat juist deze sterkten onze economie een stuk veerkrachtiger maken.

In een economisch perspectief geven we ruimte aan werkgelegenheid. Door de kwaliteit in de gemeente te versterken wordt ook ingezet op een goed vestigingsklimaat, goede bereikbaarheid en meer aantrekkingskracht voor toerisme. Bewoners worden gestimuleerd om mee te doen en bij te dragen via diverse leer-werktrajecten.





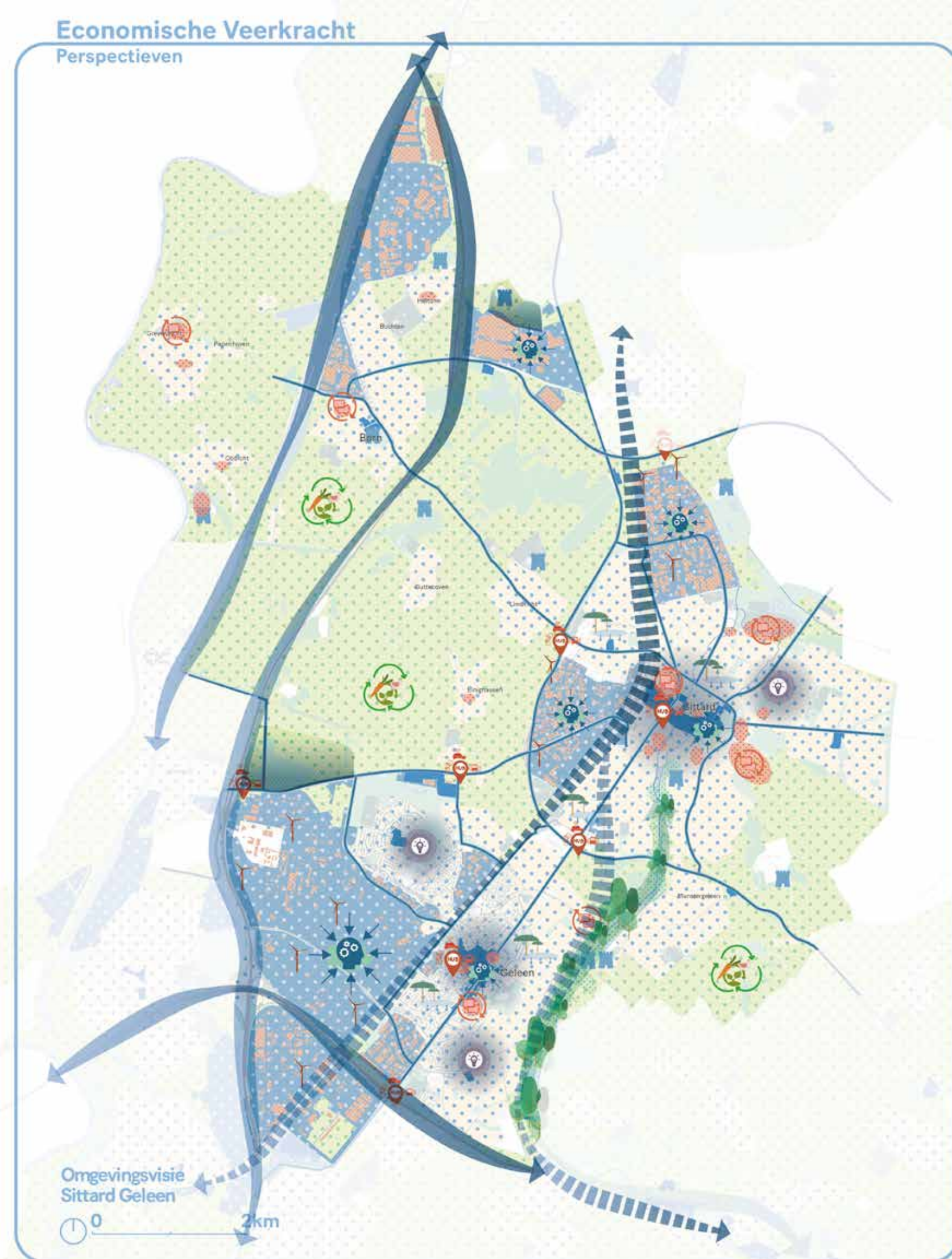
# In 2030...

De wensbeelden uit toekomstvisie met betrekking tot economische veerkracht

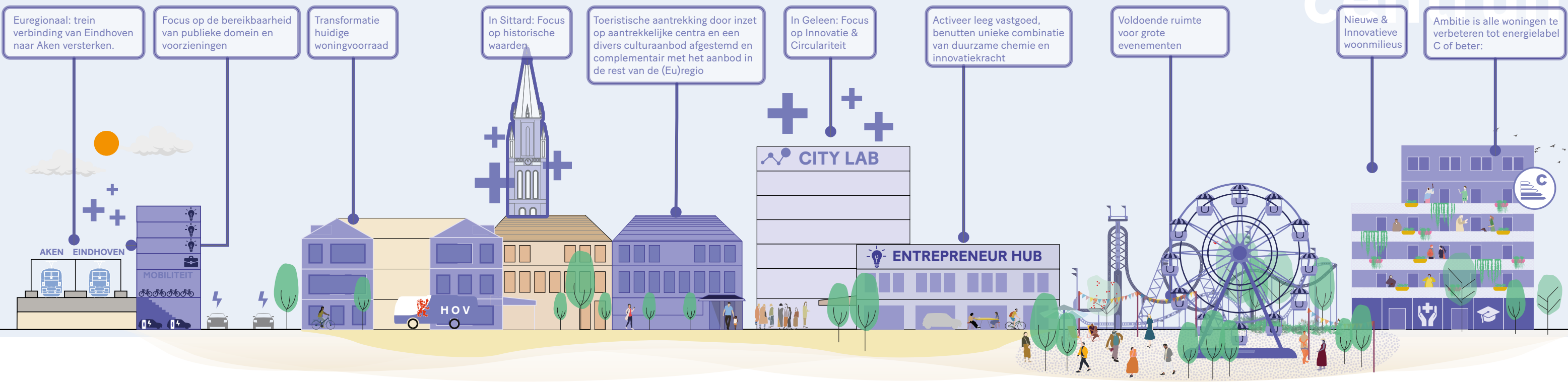
<p><b>Economische vitaliteit</b></p> <ul style="list-style-type: none"> <li>• Is de onze economische structuur duurzaam getransformeerd.</li> <li>• Is Geleen het innovatiehart.</li> <li>• Funderend onderwijs werkt samen, sluit onderling aan en verbindt vervolgonderwijs.</li> <li>• Is de zorgeconomie toonaangevend.</li> </ul>	<p><b>Ruimtelijke economische structuur</b></p> <ul style="list-style-type: none"> <li>• Is transport intelligenter, autonomer en duurzamer. Mobiliteit is een dienstverlening.</li> <li>• Is een goede ontsluiting binnen de stad zelf, maar ook in de (eu)regio.</li> </ul>
<p><b>Veiligheidsrisico's</b></p> <ul style="list-style-type: none"> <li>• ?</li> </ul>	<p><b>Landschap &amp; openbare ruimte</b></p> <ul style="list-style-type: none"> <li>• Is belevingseconomie in het cultuurhistorische hart in Sittard.</li> </ul>
<p><b>Wonen &amp; woonomgeving</b></p> <ul style="list-style-type: none"> <li>• Lift Sittard-Geleen mee op de toeristische en recreatieve kracht van de (eu)regio.</li> </ul>	<p><b>Natuurlijke hulpbronnen</b></p> <ul style="list-style-type: none"> <li>• Zijn we de hotspot als het gaat over materialen en oplossingen.</li> <li>• Hebben wij unieke kennis en kunde om in 2050 circulair te kunnen produceren.</li> <li>• Is bedrijvigheid en onderwijs afgestemd; in circulaire economie, de chemie van materialen</li> <li>• Heeft Sittard-Geleen een duidelijke economische identiteit. Hier maken we op innovatieve wijze de materialen van morgen.</li> </ul>

- Ambitie 1: uitbreidingen op bedrijventerreinen mogelijk
- Ambitie 1: verbeter de bereikbaarheid van het bedrijventerrein
- Ambitie 1: De landbouw mag intensief blijven, maar de ambities rondom circulair worden vergroot.
- Ambitie 2: artificiële maatregelen toevoegen, drainage, materialen toevoegen.
- Ambitie 3: Zonnepanelen op gebouwen op bedrijventerreinen
- Ambitie 3: Windturbines in bedrijventerrein
- Ambitie 4: Ontvangstgebied aanpakken door bijvoorbeeld woningen te isoleren
- Ambitie 5: Verhogen arbeidsparticipatie en verhogen educatie kansen in lage SES wijken

- Ambitie 7: Ontwikkeling locaties
- Ambitie 8: aantrekken kenniswerkers
- Ambitie 11: bedrijventerrein verdichten
- Ambitie 13: toeristische aantrekkings door inzet op aantrekkelijke centra
- Ambitie 14: mobiliteitshubs







In de centrumgebieden leggen we de focus op de binnensteden van Sittard en Geleen en de directe wijken of functies daaromheen. Dit zijn de gebieden waar meerdere bestemmingen te vinden zijn. Natuurlijk het kernwinkelgebied, maar ook werklocaties, cultuurhistorie en monumenten en het intecitystation inclusief omgeving. Deze functies brengen een levendig woon-werkgebied met zich mee, maar ook verschillende belangen en dilemma's die op elkaar ingrijpen. Met name als we kijken naar het bieden van ruimte aan economische ontwikkelingen in relatie tot het woon- en leefklimaat.

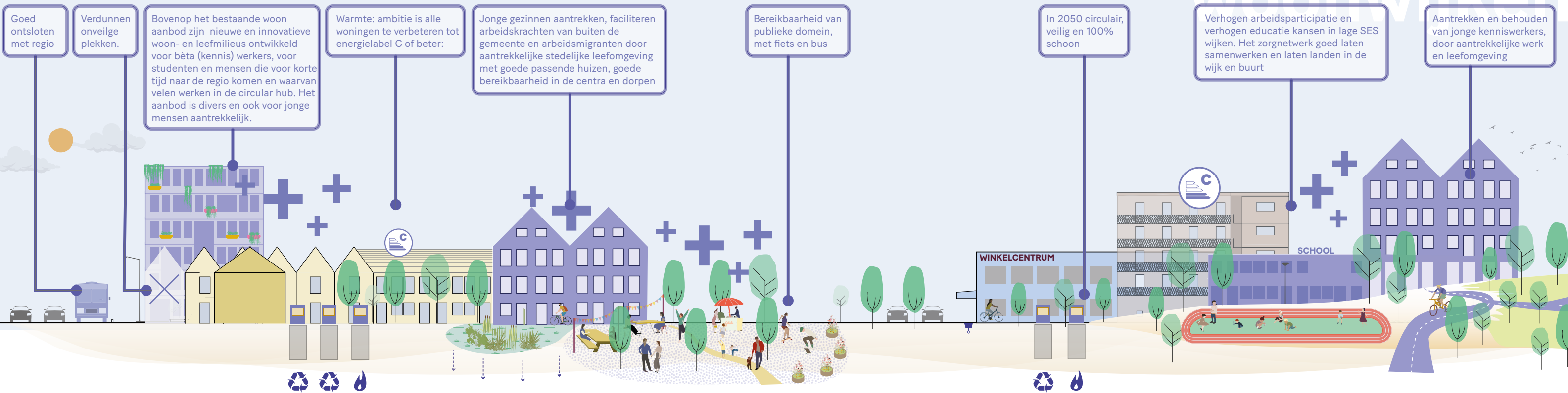
### Kansen

1. Mogelijkheden voor stadslandbouw binnen bebouwde kom
2. Kans bij stations gebiedsontwikkeling om groen, maatschappelijke functies en betere doorwaadbaarheid te ontwikkelen
3. Vrijkomende ruimte in de centra kan namelijk voor meerdere doeleinden ingezet worden: onder meer voor openbaar groen, zorgwoningen, circulaire stadslabs en cultuur

### Knelpunten

1. Hoge leegstand in Sittard kernwinkelgebied, winkelloppervlakte is in 2016 zelfs nog verder uitgebreid, en staat grotendeels leeg.
2. Zeer hoge leegstand in Geleen kernwinkelgebied, heeft een negatief effect op levendigheid en aantrekkelijkheid centra





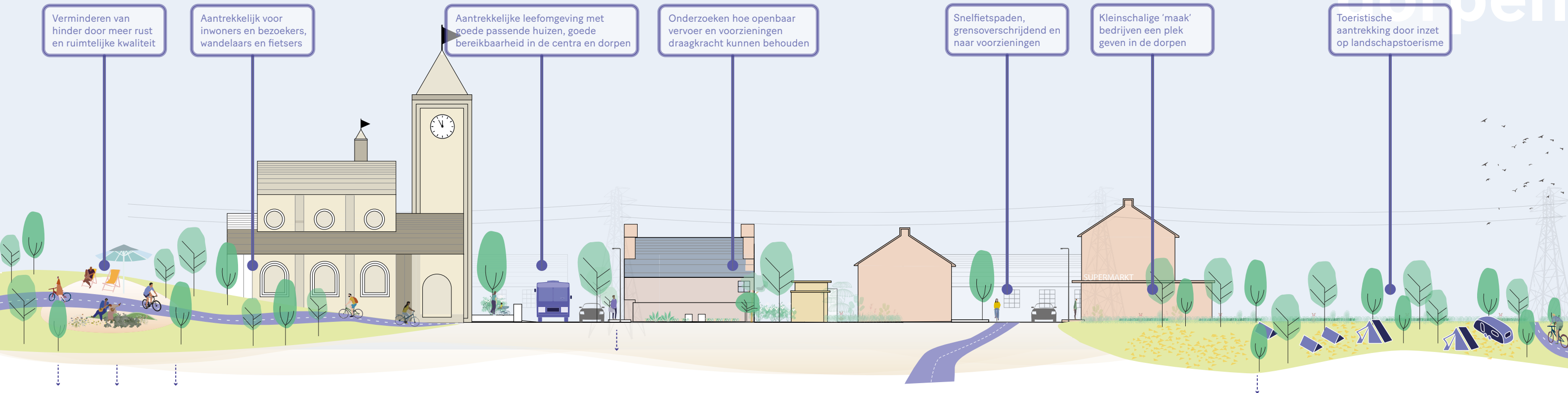
Alle woonwijken in het stedelijk gebied van Sittard en Geleen worden samengevat in de woongebieden. Hier ligt de functienadruk op wonen, maar zijn ook kleinschalige buurtwinkelcentra en werklocaties te vinden. De dilemma's in deze gebieden spelen met name rondom het bieden van een veilige, gezonde en prettige woonomgeving, maar ook in de verbindingen naar voorzieningen, bedrijventerreinen en het buitengebied. Daarnaast ligt er een grote opgave rondom de verduurzaming van het bestaande vastgoed.

### Kansen

1. Mogelijkheden voor stadslandbouw binnen bebouwde kom
2. Vrijkomende ruimte in de wijkcentra kan namelijk voor meerdere doeleinden ingezet worden: onder meer voor openbaar groen, zorgwoningen, circulaire stadslabs en cultuur

### Knelpunten

1. Wijken vaak ingericht voor de auto, voetgangersveiligheid in het geding
2. Bevolkingskrimp en leegstand als gevolg



Bij de dorpen wordt de focus gelegd op de kleinere woongebieden die als eilanden in het groene buitengebied liggen. De dorpen vormen vaak hechte gemeenschappen met een sterk verenigingsleven. De ligging buiten het stedelijke krachtenveld is enerzijds de kracht, het versterkt het gevoel van gemeenschap en het groene buitengebied is altijd nabij, maar ook de zwakte, het draagvlak voor voorzieningen is zwak, er is weinig ruimte voor nieuwe ontwikkelingen en de bereikbaarheid is beperkt op het gebied van ov.

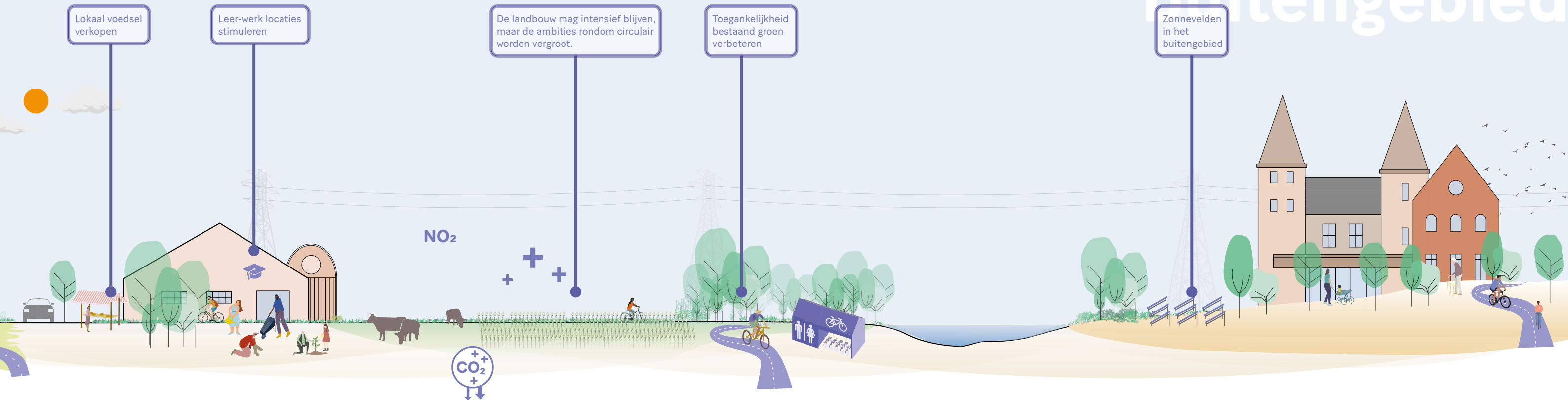
### Kansen

1. Historische karakter van landelijke kernen en cultuurhistorisch erfgoed heeft veel toeristisch potentieel.
2. Bevolkingskrimp zet door, veel woningen zullen vrijkomen. kans voor nieuwe invulling vrijgekomen ruimte

### Knelpunten

1. Voorzieningen niveau en de woningvoorraad beter afstemmen met de lokale vraag





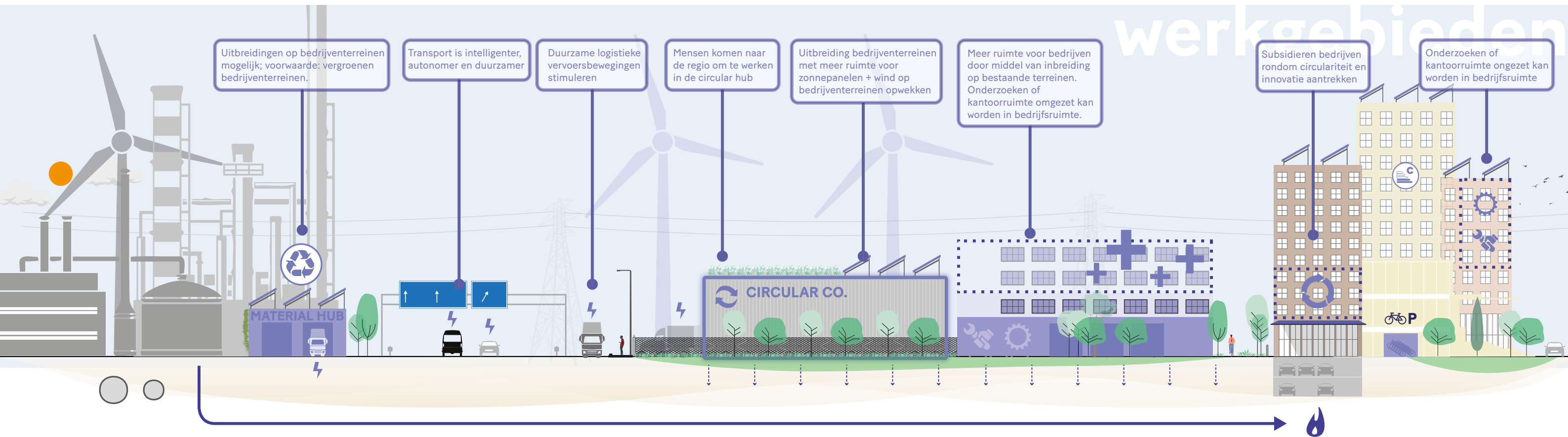
In het buitengebied wordt gekeken naar het gehele onbebouwde gebied. Soms in gebruik voor natuur of recreatie, maar ook grotendeels agrarisch benut. Bijzondere nadruk ligt in deze gebieden op de stad-landzones. In deze gebieden spelen veel ruimteclaims tegelijkertijd. Zowel vanuit het stedelijke of 'rode' (bedrijvigheid, energieopwek, recreatievoorzieningen) als vanuit het groen (natuurversterking of-ontwikkeling). De grote opgaven die hier spelen omvatten met name de transities in de landbouw en natuurontwikkeling (ook irt landbouw), de klimaatopgave rondom de Maas en beekdalen en het zoeken naar ruimte voor energieopwek.

## Kansen

1. betere inpassing agrarische bedrijven in landschap
2. Potentieel voor natuurinclusieve vorm van landbouw ter bevordering van biodiversiteit

## Knelpunten

1. Recreatieve verbindingen op meerdere plekken vrij zwak en kunnen verbeterd worden, ook grensoverschrijdend
2. Biodiversiteit in het buitengebied staat onder druk door een gebrek aan leefruimte en stikstofdepositie met als belangrijkste oorzaak de intensieve landbouw



De gemeente Sittard-Geleen kent diverse bedrijventerreinen verspreid door de gemeente. Daarbinnen is nog veel variatie te vinden (meer stedelijk gelegen, watergebonden of juist in het groen). Toch zijn er qua knelpunten genoeg overlap om deze gezamenlijk te bekijken. Bijvoorbeeld rondom de bereikbaarheid voor langzaam verkeer, het verduurzamen van de gebouwen en terreinen en het nadenken over de toekomstbestendigheid. Bijzondere nadruk ligt hier natuurlijk bij Chemelot. Een industriegebied dat economisch van nationaal belang is en een grote werkgever is voor de regio, maar waar tegelijkertijd diverse vragen rondom gezondheid en veiligheid spelen.

### Kansen

1. Potentieel voor circulaire knooppunten op regionale schaal

### Knelpunten

1. Kantorenpark Sittard is losgekoppeld van de rest van het stedelijke weefsel
2. De toemende ruimtevrage, logistiekevervoersstroming door circulaire transitie van industrie gebieden legt een grote druk op de leefbaarheid van de gemeente
3. Chemelot campus is losgekoppeld van de rest van het stedelijk weefsel, knelpunt
4. Emplacement Sittard is knelpunt voor goederenstroom.



# Colofon

Dit document is gemaakt door PosadMaxwan in samenwerking met en in opdracht van de gemeente Sittard-Geleen. Waar nodig heeft Arcadis expertise ingebracht om tot oplossingsrichtingen te komen.

## **PosadMaxwan**

Froukje van de Klundert, Eva Verberne

## **Gemeente Sittard-Geleen**

Marion Nieuwenhuijzen, Mariska Jansen,  
Cas Denissen, John Vernaus, Michiel Wauben,  
Slavia Dols en Jodie Kicken

## **Arcadis**

Jasper van Bruchem

PosadMaxwan  
Binckhorstlaan 36  
2516 BE Den Haag  
+3170 322 2869

oktober 2022



