

Deze expositie geeft u inzicht in het **ontwerp** voor de tuin Agnetenberg, gelegen aan de rand van het centrum van Sittard.

Het doel van de expositie:

- Geïnteresseerden **informer**en over het ontwerp
- De mogelijkheid bieden om de samen de spreekwoordelijke puntjes op de i te zetten.

Uw mening telt!

In het afgelopen jaar zijn **gebruikers, omwonenden en geïnteresseerden** op verschillende momenten uitgenodigd om mee te denken en input te leveren voor het ontwerp van de tuin Agnetenberg. Onderaan deze poster is globaal het participatieproces weergegeven, waarbij de verschillende momenten waarop inspraak mogelijk is geweest zijn beschreven.

Met behulp van deze expositie willen we gebruikers, omwonenden en geïnteresseerden de mogelijkheid bieden om **het ontwerp te bekijken**, alvorens de puntjes op de i kunnen worden gezet.

Opbouw expositie

Deze expositie bestaat uit negen posters, die het ontwerpproces beschrijven en inzicht geven in:

- A. **Inleiding** expositie
- B. **(Beleids)kaders en -documenten** die ten grondslag liggen aan het ontwerp
- C. **Historische ontwikkeling** van het plangebied
- D. **Input** die gedurende de afgelopen periode is geleverd door gebruikers, omwonenden en geïnteresseerden
- E. **Het ontwerp** van de tuin Agnetenberg met verdere uitwerking

A Inleiding, indeling expositie



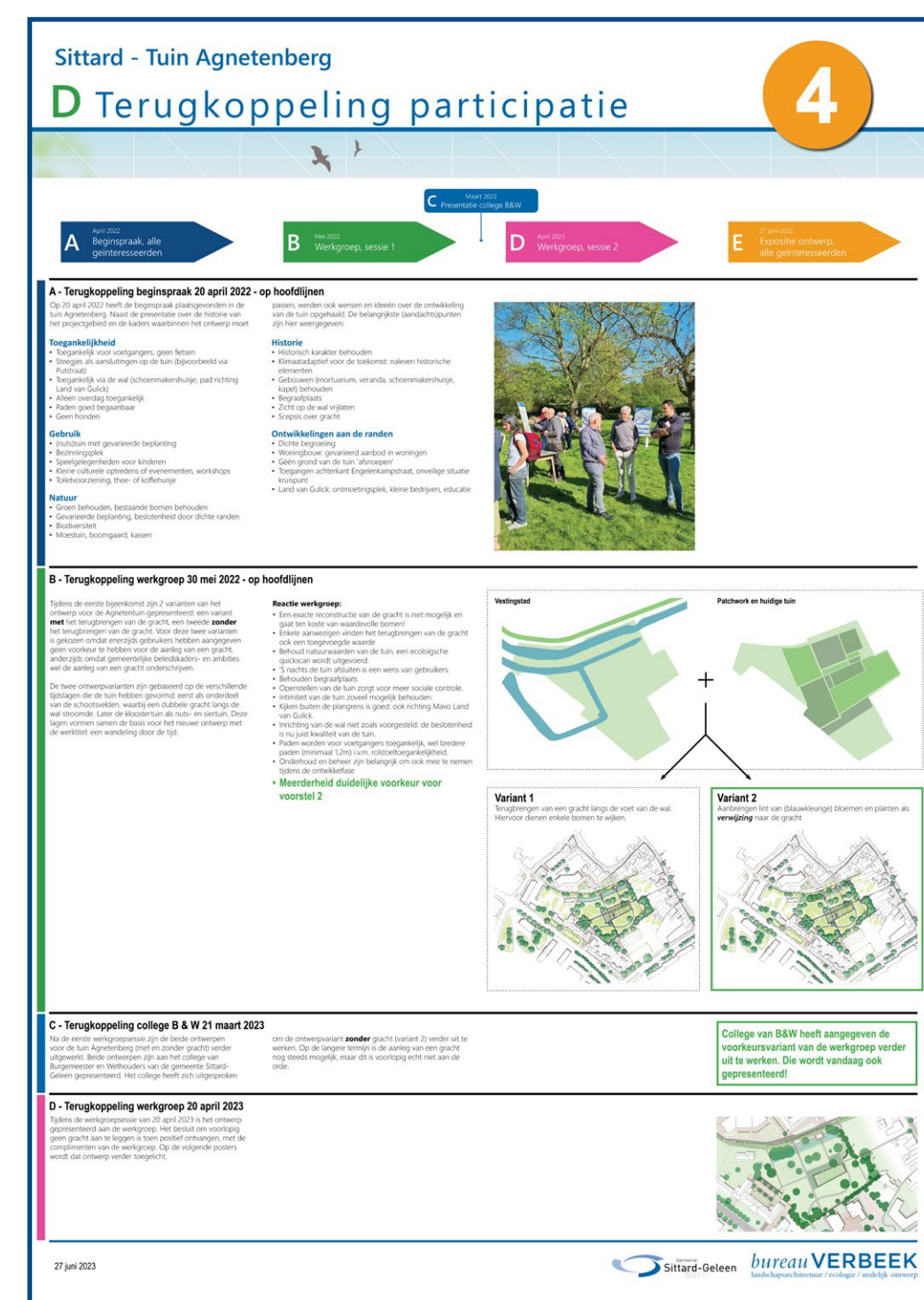
B Kaders en beleidsdocumenten



C Historische ontwikkeling



D Terugkoppeling participatie



E Schetsontwerp



E Schetsontwerp - randen en afsluitbaarheid



E Schetsontwerp - paden en ontsluiting



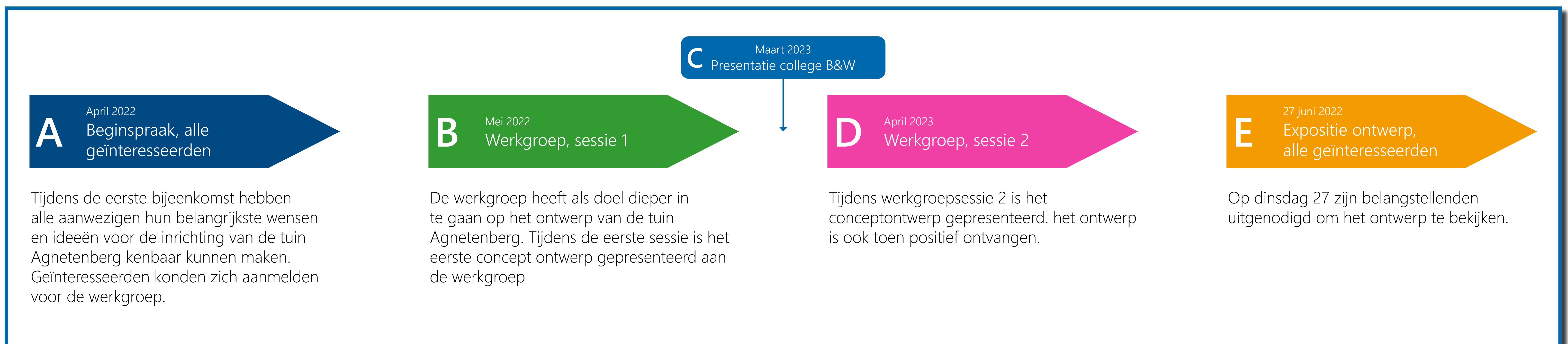
E Schetsontwerp - bijzondere plekken



E Schetsontwerp - groen



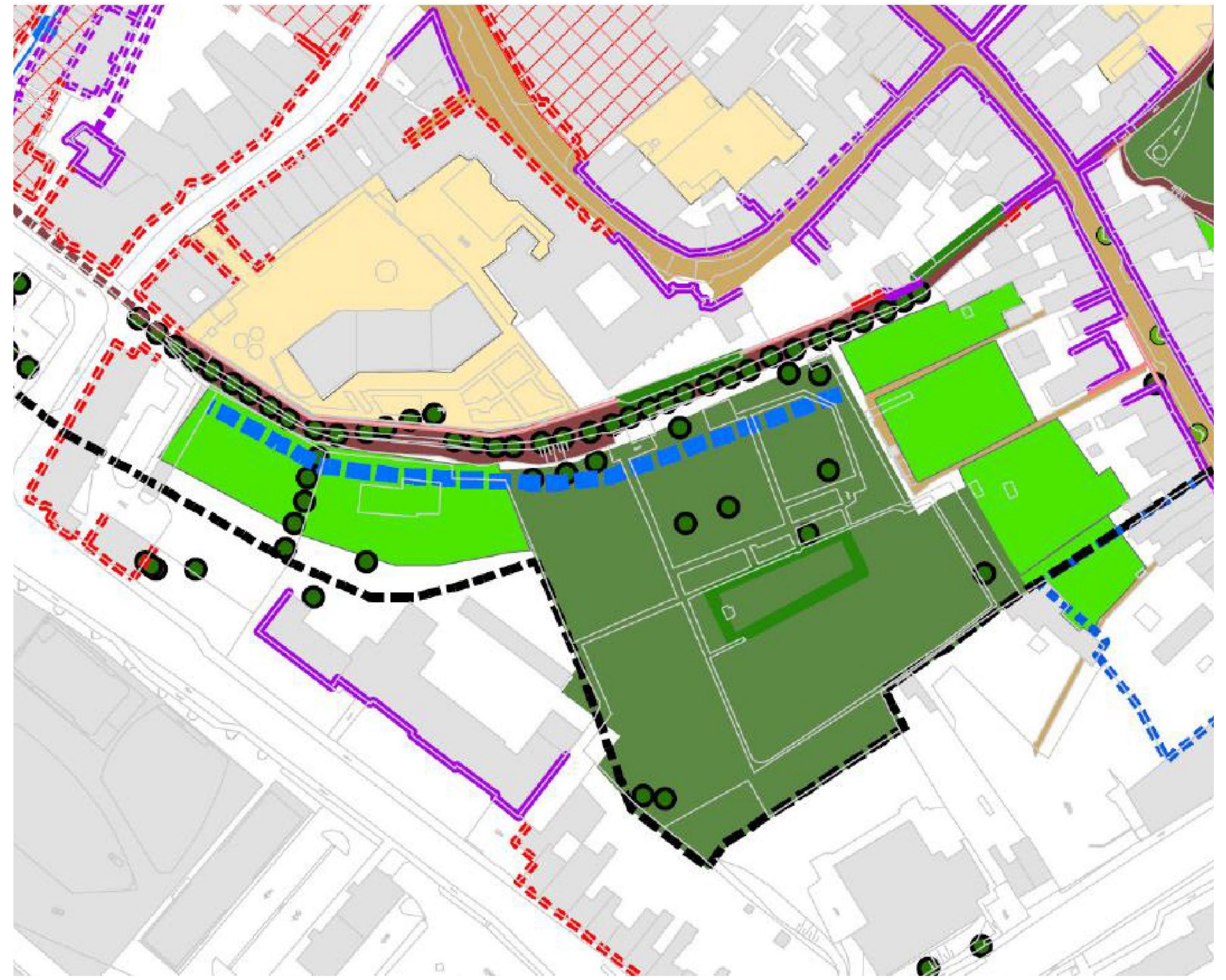
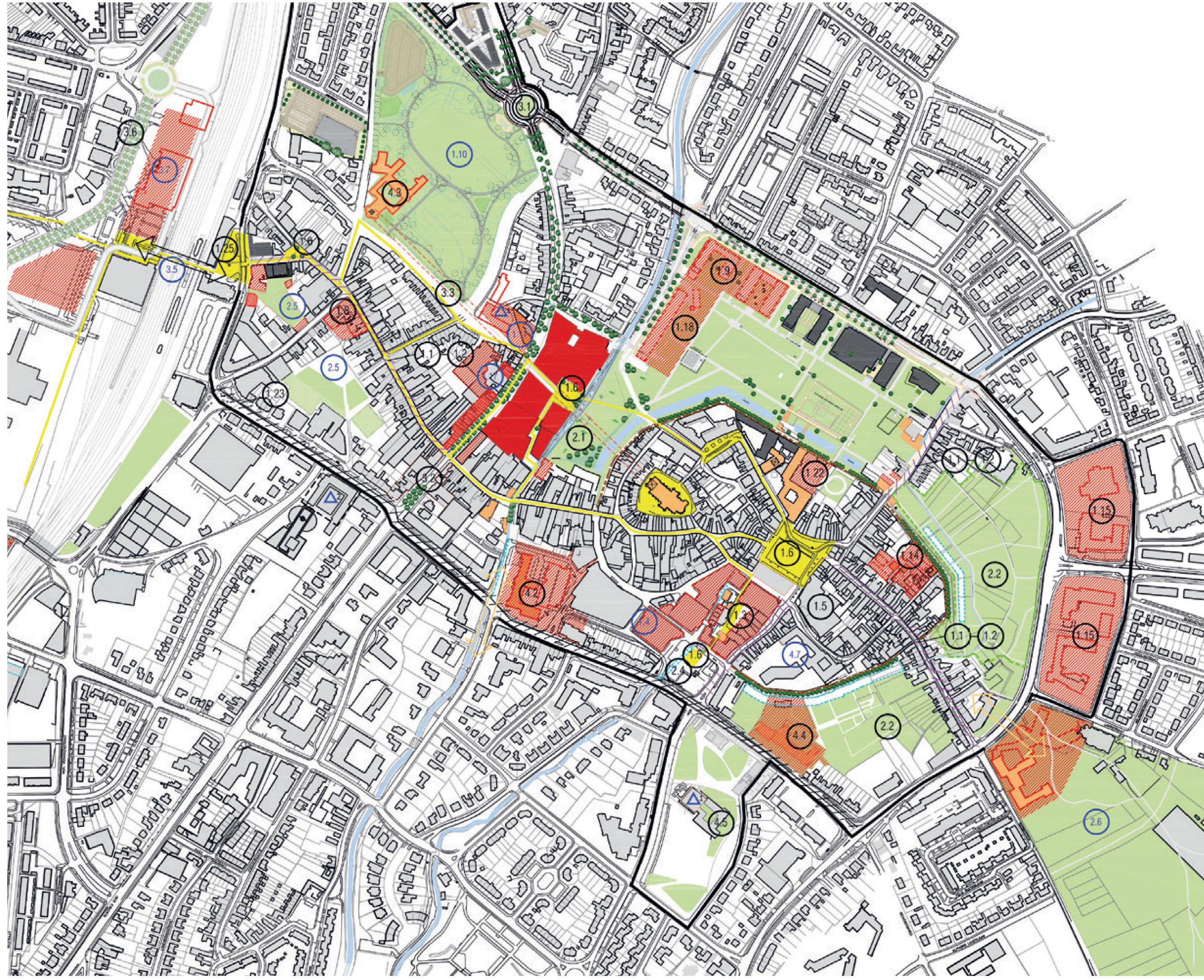
Tijdslijn proces en inspraakmomenten ontwerp tuin Agnetenberg



Masterplan Zitterd Revisited

Beleidsdocumenten zijn door de gemeente vastgesteld en vormen de kaders waarbinnen het ontwerp moet passen. In het Masterplan Zitterd Revisited wordt het plangebied geduid als unieke locatie binnen de schootsvelden aan de oostzijde van de stad. Hier kan het behouden en herstellen van groen- en waterstructuur bijdragen aan de aantrekkingskracht van de stad en een onderscheidend groen-

stedelijk woon- en leefmilieu bieden. Als onderdeel van Zitterd Revisited zijn de afgelopen jaren veel projecten om het stadscentrum te versterken reeds uitgevoerd. De transformatie van het Agnetenbergklooster en omliggende gebieden, waartoe ook de kloostertuin behoort, is de volgende stap in het realiseren van dit Masterplan.



Ambitiedocument Agnetenpark

De gemeentelijke kaders voor de integrale ontwikkeling van het gehele Agnetenberggebied zijn geschetst in een ambitiedocument, waar vijf kernelementen in worden uitgelicht:



Monumentaal: monumentale bebouwing gelegen aan de randen van het plangebied, zoals het Agnetenbergklooster en Mavo Land van Gulick vormen een fraai decor voor de tussengelegen kloostertuin. Daarnaast dienen cultuurhistorisch waardevolle elementen in de tuin zelf behouden en versterken te worden en waar mogelijk een nieuwe betekenis gegeven.



Groene oase: de kloostertuin is een onderdeel van de schootsvelden, waarvan de groene kwaliteiten een belangrijke toegevoegde waarde voor de stedelijke omgeving vormen. Toegankelijkheid als publieke ontmoetingsplek vormt de sociale functie voor het omliggende gebied.



Duurzame vesting: een klimaatadaptieve stad biedt ruimte aan hemelwateropvang, met daarmee vergroting van ecologische, recreatieve en toeristische waarde, onder andere door terugbrengen van de gracht en versterken van beleving van de stadswal. Het grachtenstelsel is aan de noordzijde van de binnenstad al grotendeels hersteld.



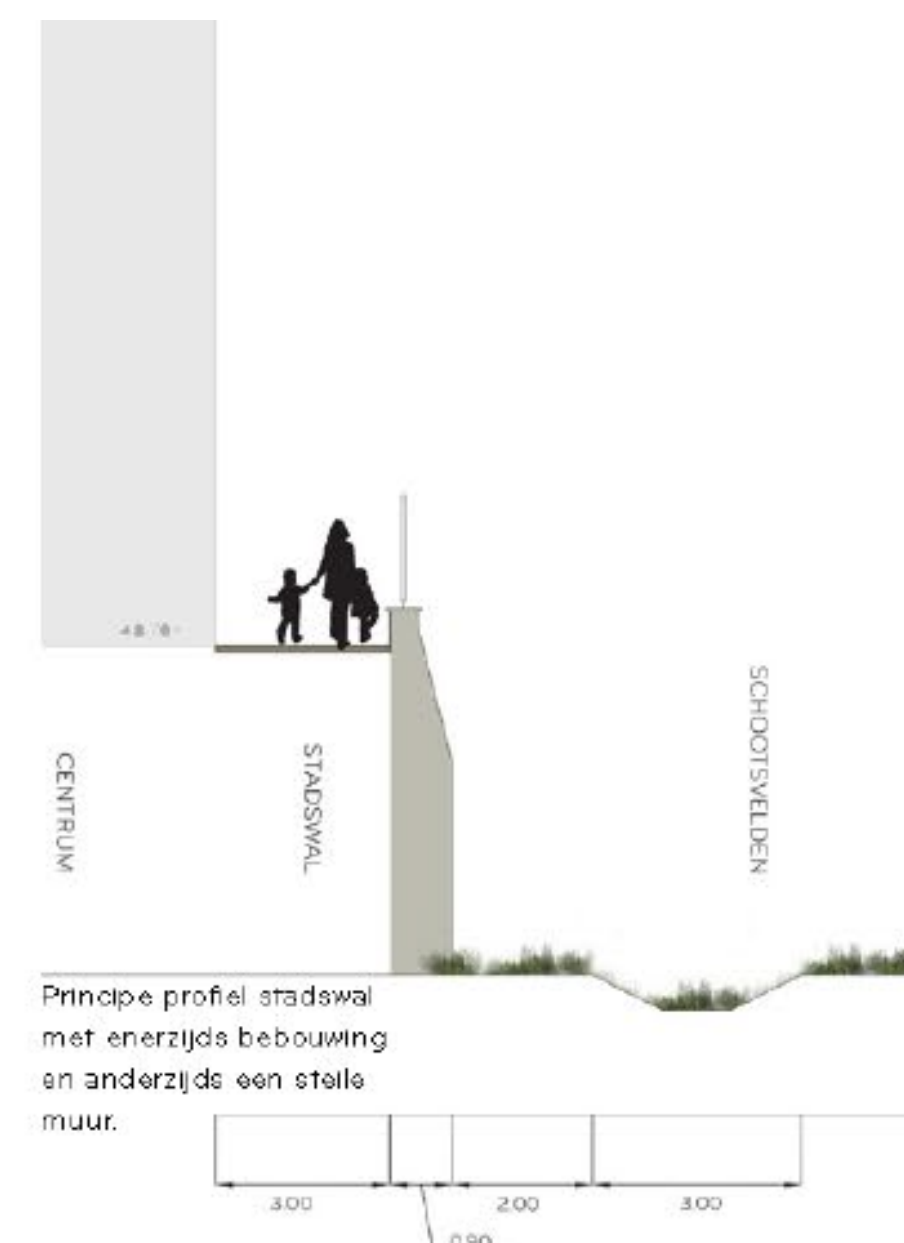
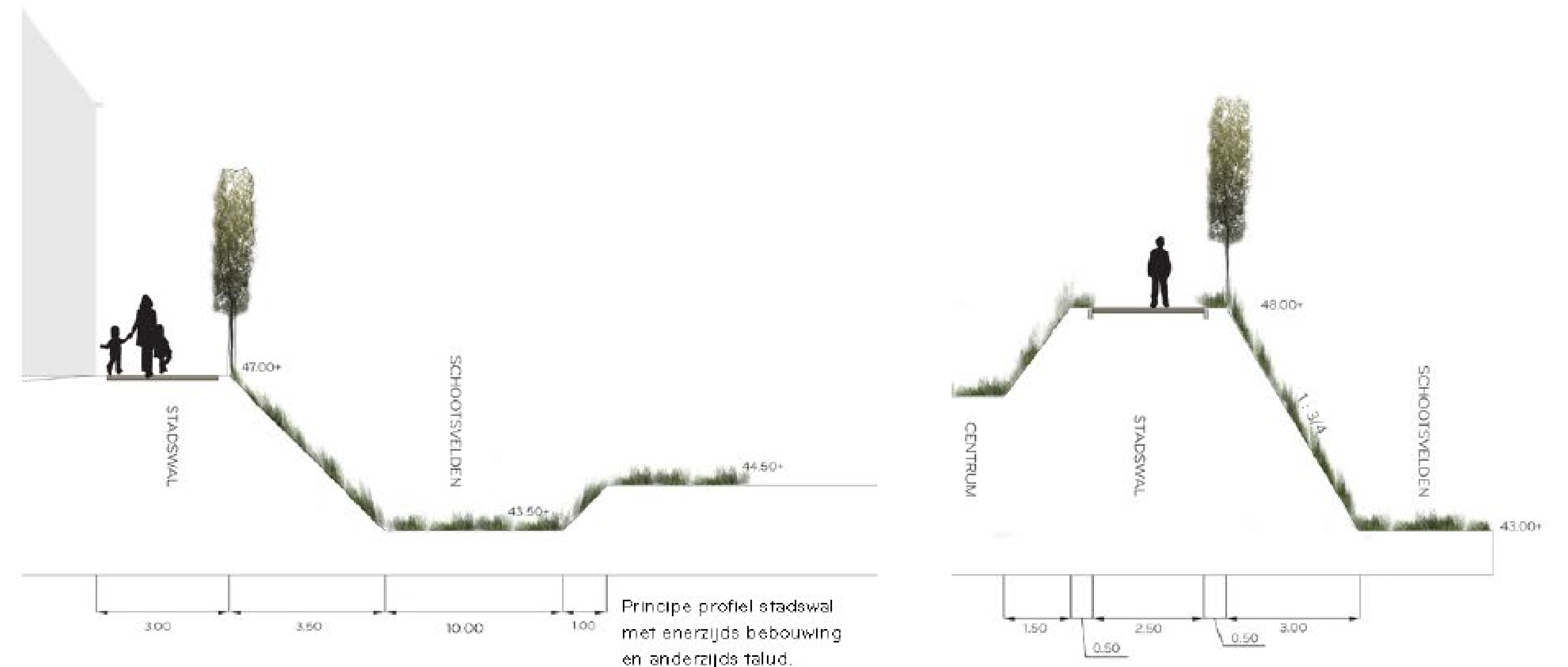
Hartje binnenstad: zichten op en over de tuin richting binnenstad met kenmerkende kerk/kloostertorens, daklandschap en wal.



Stedelijk programmeren: Aan de randen van het plangebied liggen verschillende ontwikkellocaties die in de nabije toekomst een nieuwe functie krijgen.

Masterplan Zitterd Revisited - Visie op de wal

In het masterplan Zitterd Revisited wordt ook een visie op het reconstrueren van de stadswal beschreven. Het zicht op de schootsvelden vanaf de wal dient verbeterd te worden, waarbij meer contact tussen wal en schootsveld ontstaat. In het ontwerp voor de tuin Agnetenberg wordt hier invulling aan gegeven.



Historische ontwikkeling van het projectgebied: van schootsvelden tot kloostertuin

Dit is een korte samenvatting van het cultuurhistorisch onderzoek dat door Buro4 is uitgevoerd. Alvorens het plangebied tot de landerijen van het klooster ging behoren, was het gebied onderdeel van de

schootsvelden die de historische stad omsloten. In die tijd was langs de voet van de stadswal een dubbele gracht gelegen, alsmede een ravelijn: een verdedigingswerk op de plek waar nu Mavo Land van Gulick is geïmponeerd.



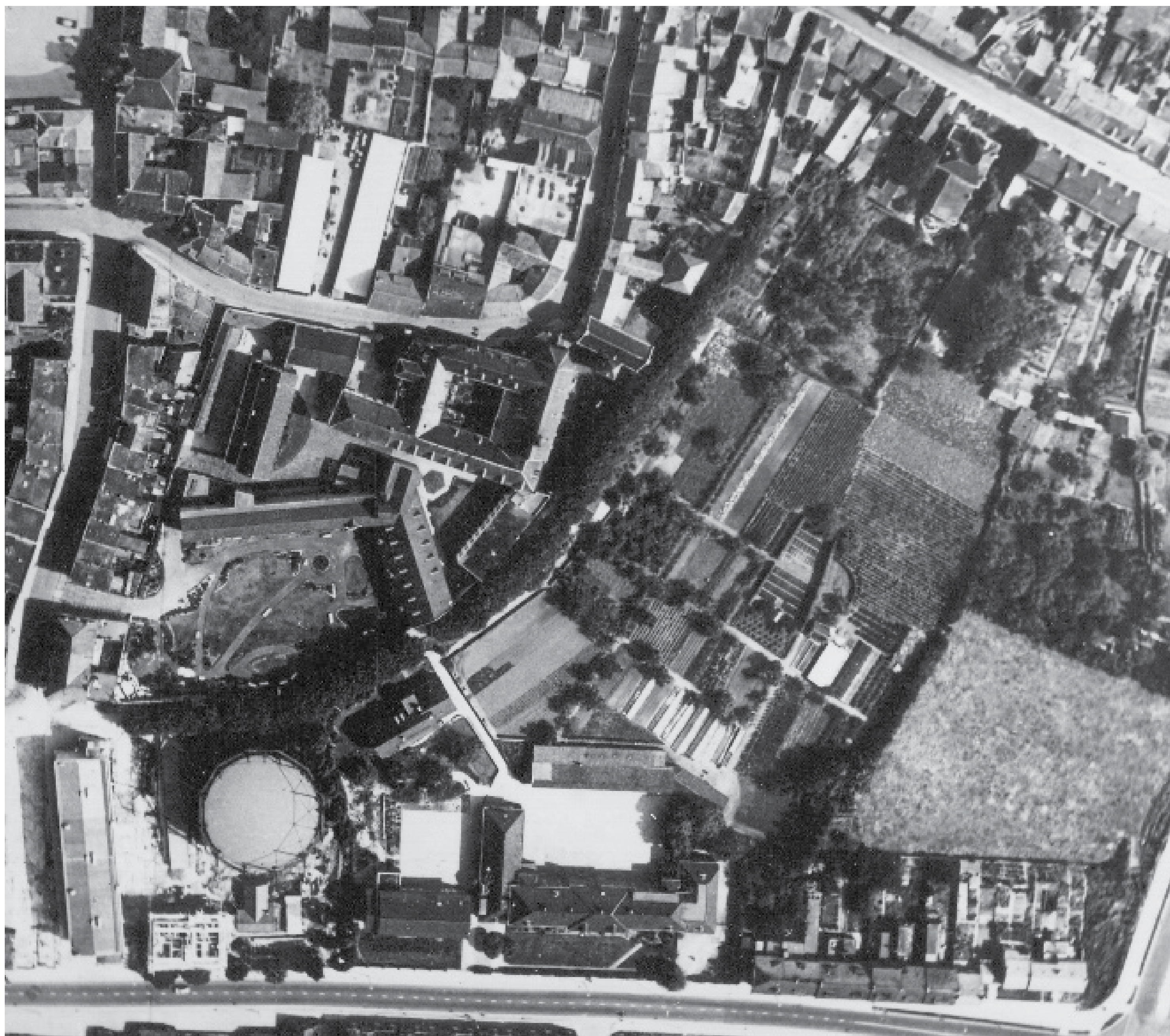
Later zijn de landerijen door de zusters van het Agnetenbergklooster in gebruik genomen als nutstuin, rondom de begraafplaats die hier ook aangelegd werd. Een padenstructuur omsloot de verschillende delen van deze nutstuin, samen vormen deze een lappendeken (het patchwork) dat in de huidige tuin nog steeds grotendeels

overeind staat. Gedurende de jaren zijn de verschillende groentetuinen en boomgaarden verdwenen en is het gebied een siertuin geworden, waarbij enkele historische elementen zijn gehandhaafd, zoals de begraafplaats, enkele gebouwen en de bomenstructuur.



Historische kaart laat de dubbele gracht zien die langs de rand van de stadswal stroomde.

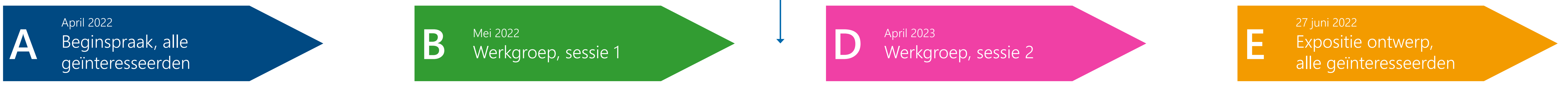
Historische kaart van Sittard, waarbij duidelijk het verdedigingswerk (Ravelijn) zichtbaar is.



Op bovenstaande luchtfoto's is het projectgebied duidelijk zichtbaar, waarbij vooral het patchwork van de kloostertuin duidelijk zichtbaar is. Opvallend zijn de vele verschillende stroken waar groenten verbouwd werden.



Luchtfoto van het Sittardse stadscentrum. In het midden de tuin Agnetenberg met begraafplaats. De veranda is al gebouwd, de verschillende bomen in de open grasvelden zijn nog jong en klein.



A - Terugkoppeling beginspraak 20 april 2022 - op hoofdlijnen

Op 20 april 2022 heeft de beginspraak plaatsgevonden in de tuin Agnetenberg. Naast de presentatie over de historie van het projectgebied en de kaders waarbinnen het ontwerp moet

Toegankelijkheid

- Toegankelijk voor voetgangers, geen fietsen
- Steegjes als aansluitingen op de tuin (bijvoorbeeld via Putstraat)
- Toegankelijk via de wal (schoenmakershuisje, pad richting Land van Gulick)
- Alleen overdag toegankelijk
- Paden goed begaanbaar
- Geen honden

Gebruik

- (nuts)tuin met gevarieerde beplanting
- Beziensplek
- Speelgelegenheden voor kinderen
- Kleine culturele optredens of evenementen, workshops
- Toiletvoorziening, thee- of koffiehuisje

Natuur

- Groen behouden, bestaande bomen behouden
- Gevarieerde beplanting, beslotenheid door dichte randen
- Biodiversiteit
- Moestuin, boomgaard, kassen

passen, werden ook wensen en ideeën over de ontwikkeling van de tuin opgehaald. De belangrijkste (aandachts)punten zijn hier weergegeven:

Historie

- Historisch karakter behouden
- Klimaatadaptief voor de toekomst: naleven historische elementen
- Gebouwen (mortuarium, veranda, schoenmakershuisje, kapel) behouden
- Begraafplaats
- Zicht op de wal vrijlaten
- Sceptis over gracht

Ontwikkelingen aan de randen

- Dichte begroeiing
- Woningbouw: gevarieerd aanbod in woningen
- Géén grond van de tuin 'afsnopen'
- Toegangen achterkant Engelenkampstraat, onveilige situatie kruispunt
- Land van Gulick: ontmoetingsplek, kleine bedrijven, educatie



B - Terugkoppeling werkgroep 30 mei 2022 - op hoofdlijnen

Tijdens de eerste bijeenkomst zijn 2 varianten van het ontwerp voor de Agnetentuin gepresenteerd: een variant met het terugbrengen van de gracht, een tweede **zonder** het terugbrengen van de gracht. Voor deze twee varianten is gekozen omdat enerzijds gebruikers hebben aangegeven geen voorkeur te hebben voor de aanleg van een gracht, anderzijds omdat gemeentelijke beleidskaders- en ambities wel de aanleg van een gracht onderschrijven.

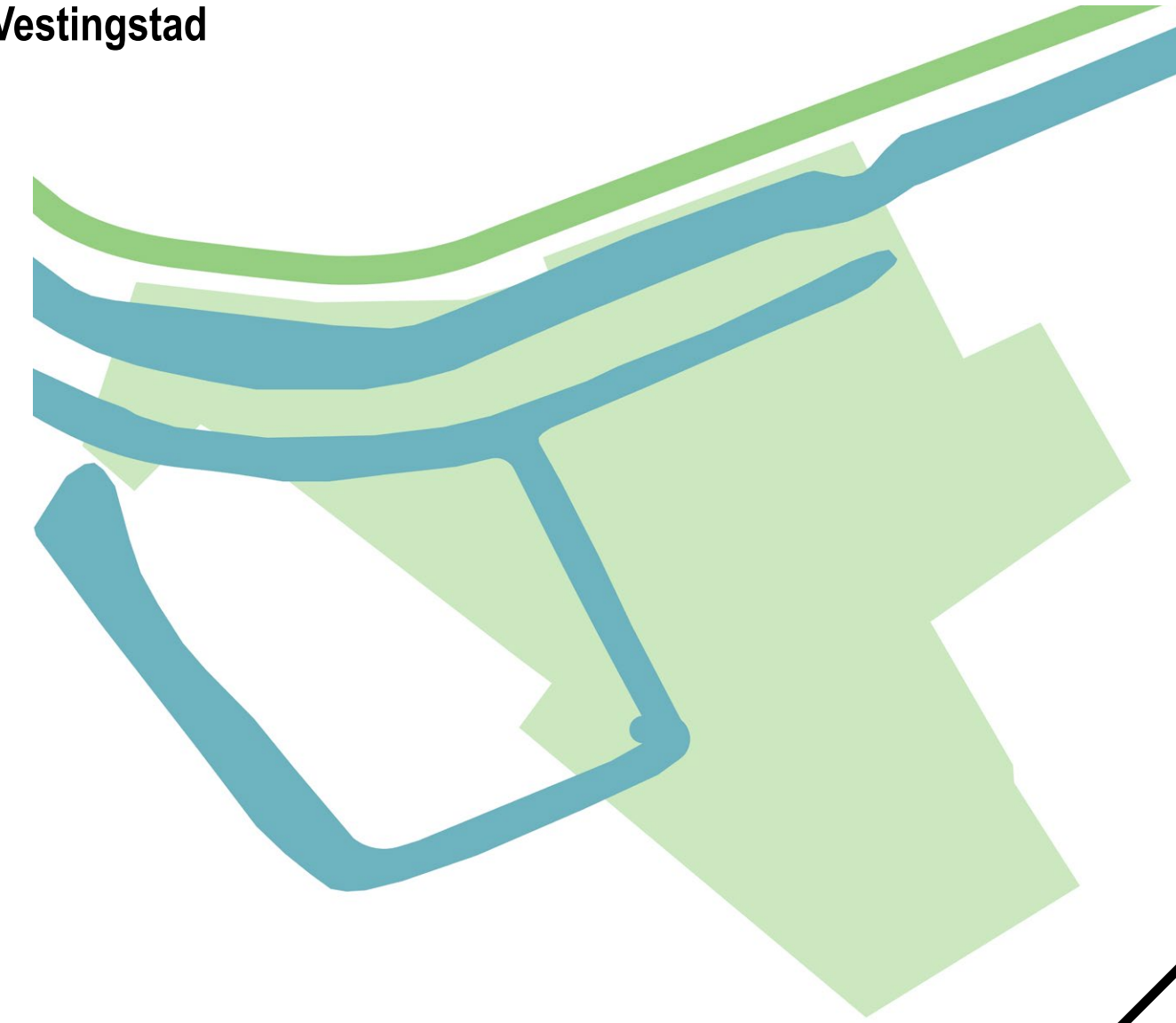
De twee ontwerpvarianten zijn gebaseerd op de verschillende tijdslagen die de tuin hebben gevormd: eerst als onderdeel van de schootsvelden, waarbij een dubbele gracht langs de wal stroomde. Later de kloostertuin als nuts- en siertuin. Deze lagen vormen samen de basis voor het nieuwe ontwerp met de werktitel: een wandeling door de tijd.

Reactie werkgroep:

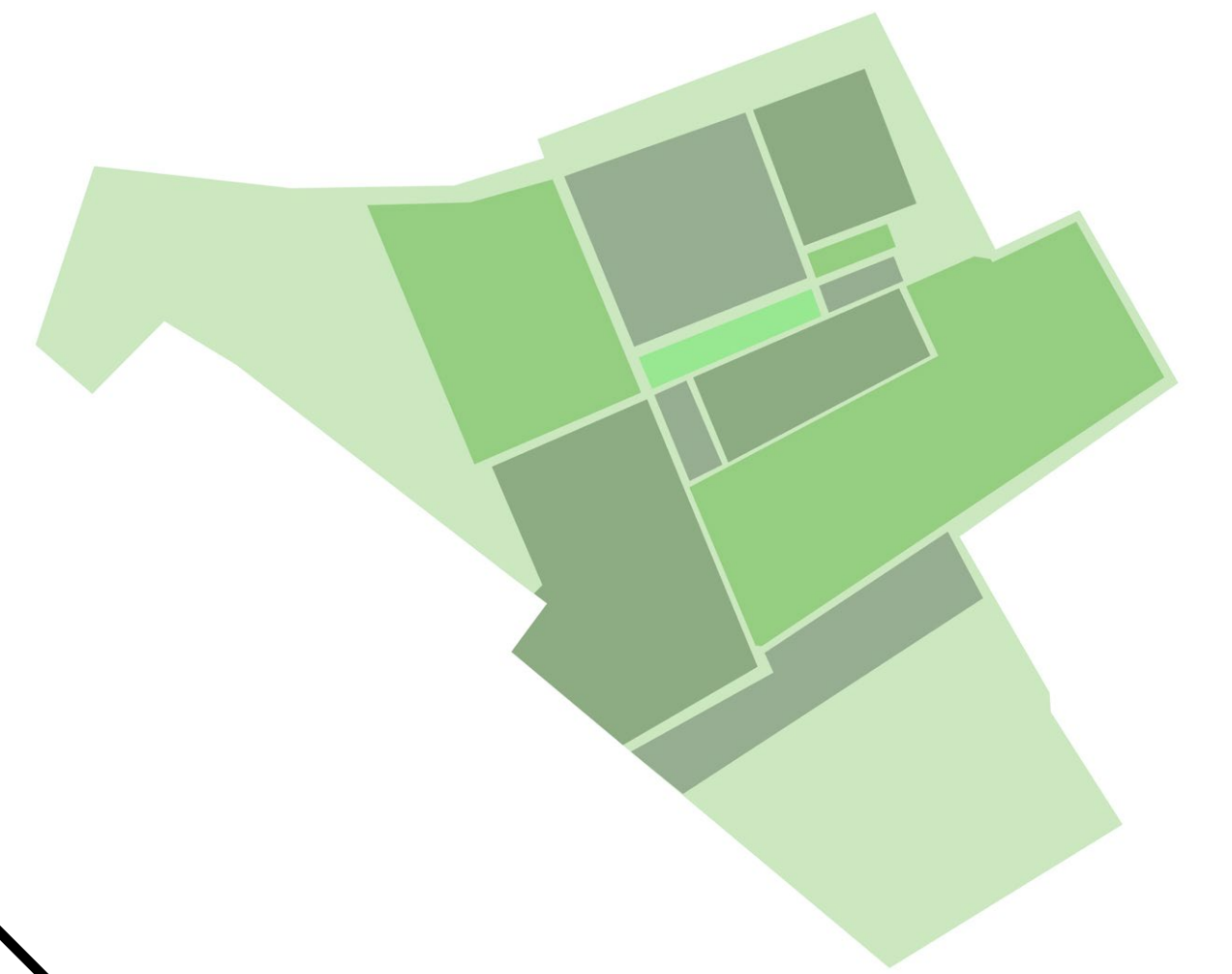
- Een exacte reconstructie van de gracht is niet mogelijk en gaat ten koste van waardevolle bomen!
- Enkele aanwezigen vinden het terugbrengen van de gracht ook een toegevoegde waarde
- Behoud natuurwaarden van de tuin, een ecologische quickscan wordt uitgevoerd.
- 'S nachts de tuin afsluiten is een wens van gebruikers.
- Behouden begraafplaats
- Openstellen van de tuin zorgt voor meer sociale controle.
- Intimiteit van de tuin zoveel mogelijk behouden.
- Kijken buiten de plangrens is goed: ook richting Mavo Land van Gulick.
- Inrichting van de wal niet zoals voorgesteld: de beslotenheid is nu juist kwaliteit van de tuin.
- Paden worden voor voetgangers toegankelijk, wel bredere paden (minimaal 1,2m) i.v.m. rolstoeltoegankelijkheid.
- Onderhoud en beheer zijn belangrijk om ook mee te nemen tijdens de ontwikkelfase

- **Meerderheid duidelijke voorkeur voor voorstel 2**

Vestingstad



Patchwork en huidige tuin



Variant 1

Terugbrengen van een gracht langs de voet van de wal. Hiervoor dienen enkele bomen te wijken.



Variant 2

Aanbrengen lint van (blauwkleurige) bloemen en planten als **verwijzing** naar de gracht



C - Terugkoppeling college B & W 21 maart 2023

Na de eerste werkgroepsessie zijn de beide ontwerpen voor de tuin Agnetenberg (met en zonder gracht) verder uitgewerkt. Beide ontwerpen zijn aan het college van Burgemeester en Wethouders van de gemeente Sittard-Geleen gepresenteerd. Het college heeft zich uitgesproken

om de ontwerpvariant **zonder** gracht (variant 2) verder uit te werken. Op de lange termijn is de aanleg van een gracht met water het uitgangspunt. De uitwerking van variant 2 zal zodanig zijn dat toevoegen van water op een later moment nog mogelijk is.

College van B&W heeft aangegeven de voorkeursvariant van de werkgroep verder uit te werken.

D - Terugkoppeling werkgroep 20 april 2023

Tijdens de werkgroepsessie van 20 april 2023 is het ontwerp gepresenteerd aan de werkgroep. Het besluit om voorlopig geen gracht aan te leggen is toen positief ontvangen, met de complimenten van de werkgroep. Op de volgende posters wordt dat ontwerp verder toegelicht.





Randen en afsluitbaarheid



Ingrepen:

1. Beslotenheid door beplanting langs de randen van de tuin
 2. Beplanting langs/op de wal dunnen, maar niet al het opgaand groen weghalen!
 3. Verbinding maken met Mavo Land van Gulick
- Tuin met poorten in de avonduren afsluitbaar
 - Vergroten doorgang in de wal naar oorspronkelijke afmetingen (zie onderstaande foto)



De doorgang in de wal vergroten naar oorspronkelijke afmetingen.



Zicht op het Schoenlappershuisje en de wal.



Zicht vanuit de tuin Agnetenberg op de wal en het bloemenlint.



Doorgang creëren in de muur die het perceel van Mavo Land van Gulick scheidt van de tuin Agnetenberg. Deze muur laten begroeien of leibomen aanplanten.

Paden en ontsluiting



Ingrepen:

1. Casco van paden behouden en opwaarderen.
2. Slingerpad door het zuidelijke deel van de tuin toevoegen aan padenstructuur
3. Extra toegang tot tuin creëren bij opgang langs de wal
4. Extra ontsluiting via steegje richting Putstraat
5. Extra ontsluiting via ontwikkellocatie Leyenbroekerweg
6. Ontsluiting naar Mavo Land van Gulick integreren in ontwerp

Materialisatie:

- Paden uitvoeren in halfverharding met opsluiting van natuursteen
- Goed toegankelijk, ook voor mindervaliden
- Verlichting



Zicht op de tuin Agnetenberg vanaf de zijde Leyenbroekerweg.



Lange as door de tuin in de richting van het stadscentrum, waarbij aan het einde ook de brede doorgang in de wal duidelijk te zien is.



Vanuit de onderdoorgang in de wal ontvouwt de tuin zich, waarbij een mooi zicht over het pad richting de Leyenbroekerweg geboden wordt.



Vanaf de veranda zicht richting de begraafplaats. De openheid is hier duidelijk te zien, evenals de vele verschillende plantenborders.

Bijzondere plekken in de tuin



Ingrepen:

1. Verwijzing naar de gracht met een vaste planten en bloemenlint (blauwkleurige bloemen)
2. Ruimte voor (groene)initiatieven van o.a. de tuinbrigade
3. Stadswal onderhoud
4. Rondzit in hagen nabij schoenlappershuisje
5. Begraafplaats
6. Ruimte voor een doolhof van hagen, *maar andere invulling ook mogelijk!*
7. Behouden en opknappen gebouwen: veranda, schoenlappershuisje, mortuarium



Het bloemenlint met blauwkleurige bloemen vormt een verwijzing naar de voormalige gracht, o.a. in samenspraak met Tuinbrigade.



Het bloemenlint met blauwkleurige bloemen vormt een verwijzing naar de voormalige gracht, waarbij huidige bomen behouden blijven.



Veel ruimte is ook in het nieuwe ontwerp voor initiatieven van gebruikers (o.a. Tuinbrigade).



Handhaven van bestaande elementen en groen is een belangrijke pijler onder het ontwerp. Een voorbeeld is het ronde haagblok met stoelen nabij het Schoenlappershuisje.

Groen, open- en beslotenheid in de tuin



Ingrepen:

- Verkennend natuurwaardenonderzoek is reeds uitgevoerd
- Bomen behouden!
- Uitbreiden vaste planten borders, behouden vaste planten
- Borders als verwijzing naar gracht, soorten kiezen die gedurende het jaar een mooi beeld geven
- Robuuste omranding
- Open- en beslotenheid wisselen elkaar af



De openheid van het zuidelijke deel van de tuin biedt veel mogelijkheden, o.a. voor het organiseren van kleinschalige, passende evenementen.



Zicht over het bloemenlint richting de wal, de brede onderdoorgang en het mortuarium.

