

kleur, materiaal en ambitie

VO

01-04-2022



Dit document behandelt de belangrijkste en kenmerkende voorwaarden van de verschijningsvorm, positionering en uiterlijke kenmerken voor het nieuwe sportpark. Het vormt samen met het landschappelijk VO een geheel. De eerste pagina's herhalen een aantal belangrijke punten uit het BKP, daarna gaat het over de uitstraling van de verschillende bouwdelen.

Talent en gezondheid centraal!

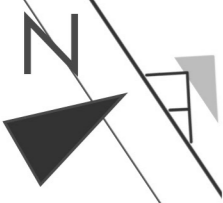
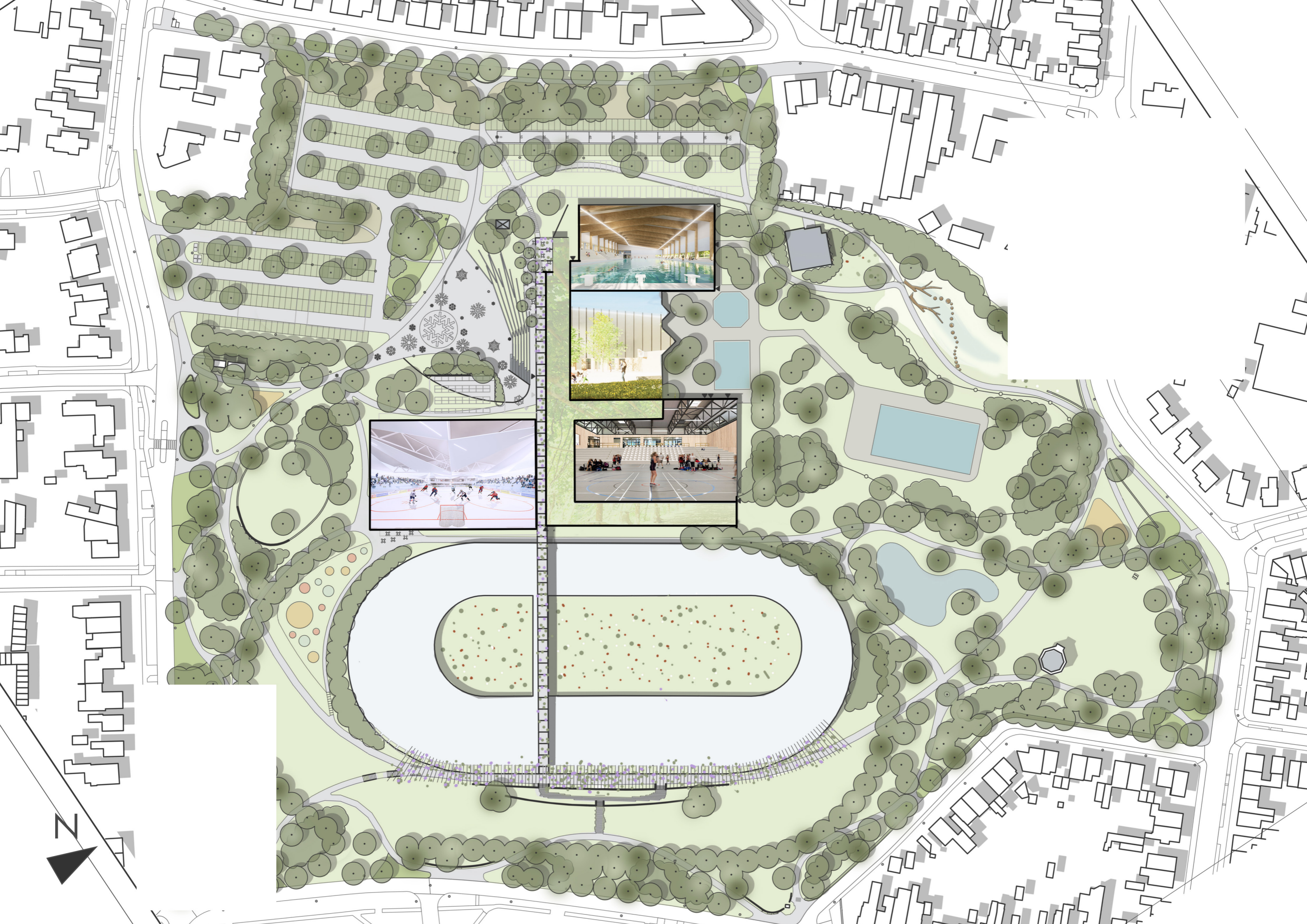
Wij beschouwen het nieuwe Sportpark als een plek die het openbare leven verrijkt en zorgt voor ontmoeting en maatschappelijke verbinding. Daarom is ons uitgangspunt niet alleen om een nieuw (en deels gerenoveerd) Sportpark te ontwerpen gericht op de functies, maar een plek te creëren waar sporters kunnen samenkomen (professioneel en amateur, jong en oud) als er een belangrijke wedstrijd is, of om gezellig een kop koffie te drinken als omwonenden: een spetterend nieuw Sportpark dat een kwalitatieve impuls toevoegt aan de omgeving!

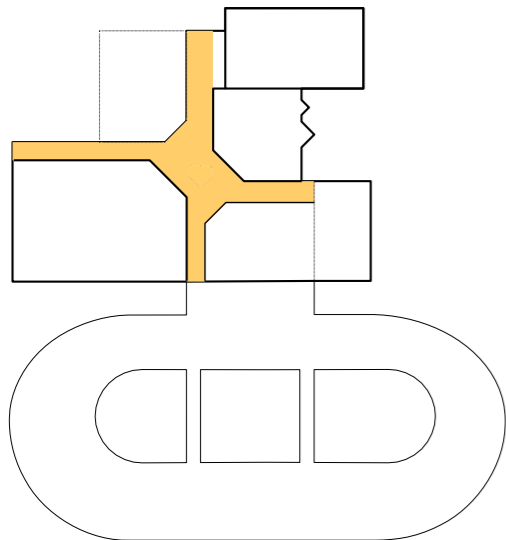
In het ambitiedocument wordt nadrukkelijk ook gezondheid genoemd. We onderschrijven deze ambitie van harte. Het nieuwe Sportpark moet daarom uitnodigend zijn, verweven met het park, stimulerend zijn en een plek zijn waar je graag naar toe gaat.

Het ideale Sportpark moet een uitnodigende omgeving zijn met een sterke identiteit waar ontmoeting en talent centraal staan.

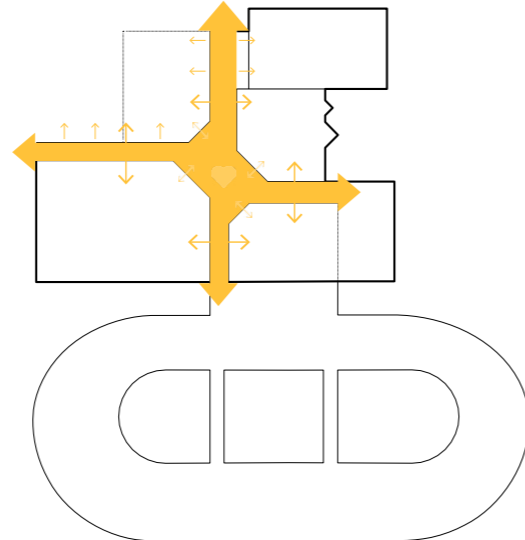
Het nieuwe Glanerbrook moet een omgeving zijn:

- die aanzet tot sporten: zien sporten doet sporten, een inspirerende omgeving met vensters naar de verschillende sporthallen.
- waar met trots kan zijn op talent: een wall of fame is een van de mogelijkheden.
- van sportzalen met een iconisch karakter, de nieuwe IJshal, de wielerschaatsbaan en het nieuwe zwembad hebben alle een sterke identiteit.
- die een ontmoetingsplek vormt, niet alleen voor sporters en medewerkers, maar ook voor de omgeving: een huiskamer voor de buurt, waar je ook gewoon een kop koffie kan drinken of waar je bijvoorbeeld een kinderfeestje kunt geven.
- waar je ook informeel kunt sporten en recreëren buiten het gebouw.
- waar je van park naar park kunt lopen ofwel van Irenelaan naar het entreeplein aan de Parklaan.
- waar de aanleg van nieuwe gebouwen en parkinrichtingen hittestress verder kan beperken en water direct kan afvloeien.
- waar een nieuw evenemententerrein kan worden gebruikt te midden van de buitenbaan.
- waar binnen-buiten zichtrelaties sport en park versterken.

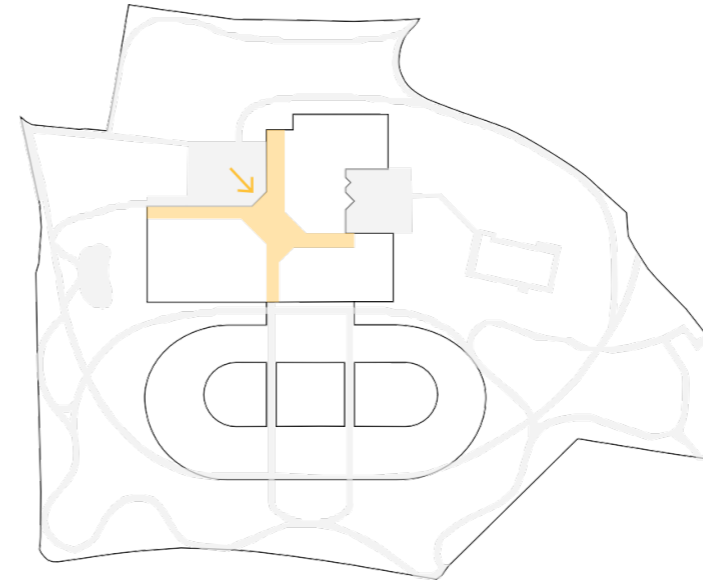




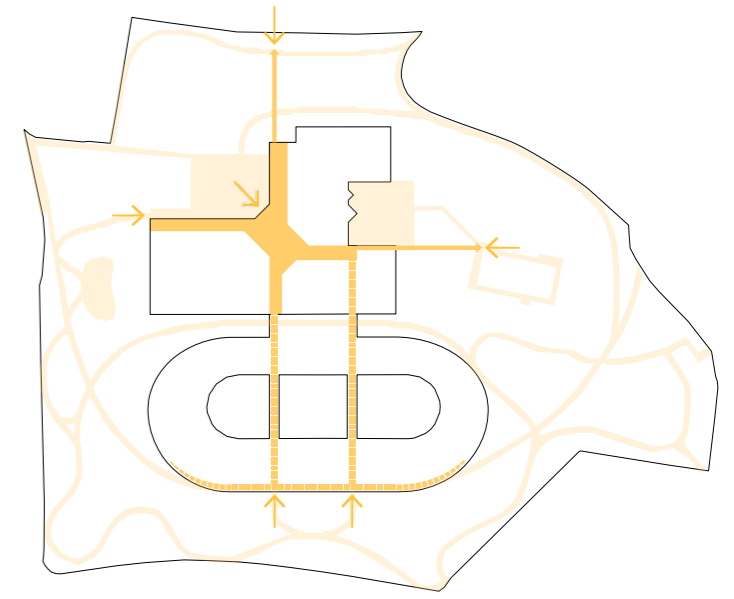
De Horeca moet niet naar binnen gekeerd zijn,



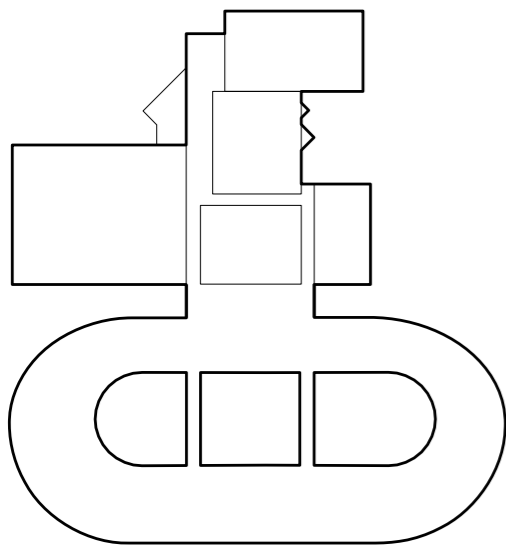
De Horeca staat in visuele verbinding met sportzalen en park



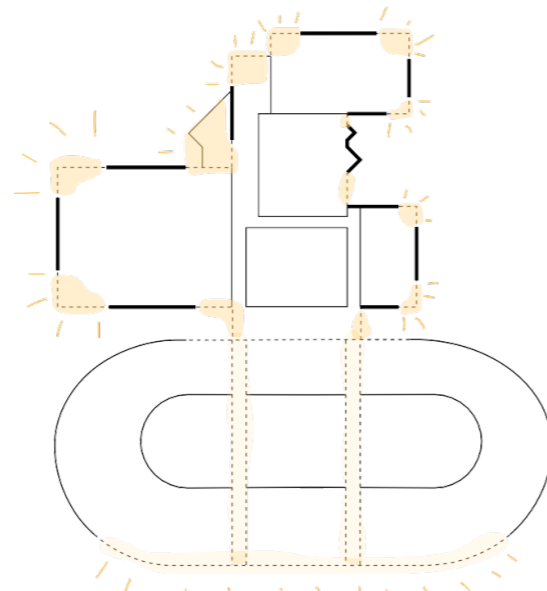
We willen niet uitsluitend één entree waardoor het gebouw een object wordt in een park



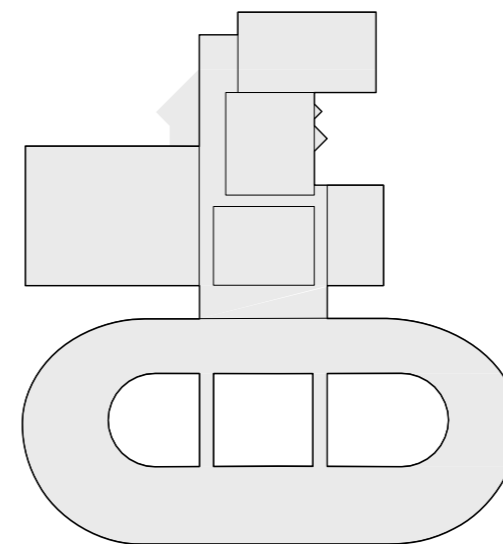
Het gebouw moet onderdeel zijn van het park met meerdere mogelijke neveningangen naast de hoofdentree



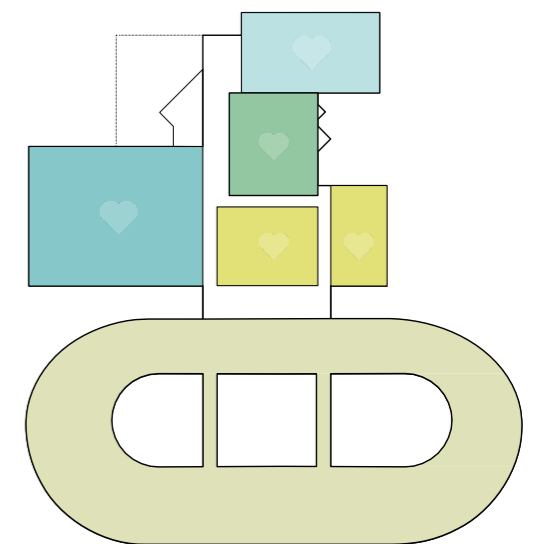
Geen onaantrekkelijke dichte gevels op maaiveld



Open transparante plint met nadruk op open hoeken
Voor beter overzicht – interactie en veiligheid

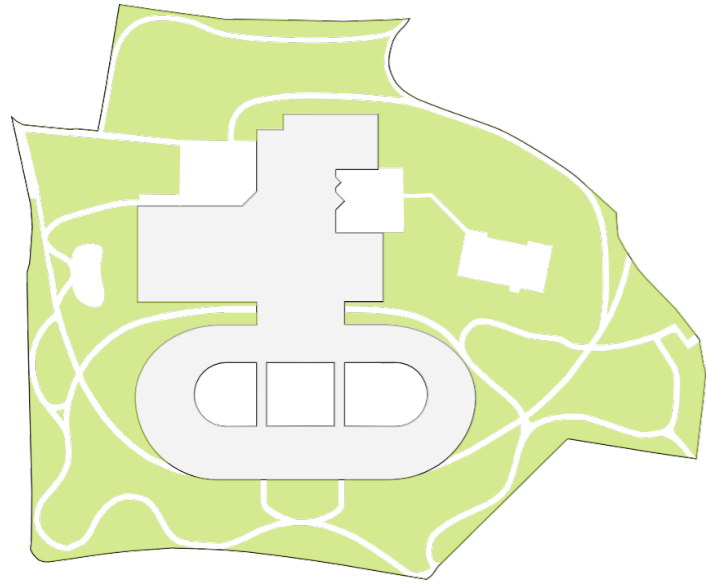


Geen eenvormige materialisering

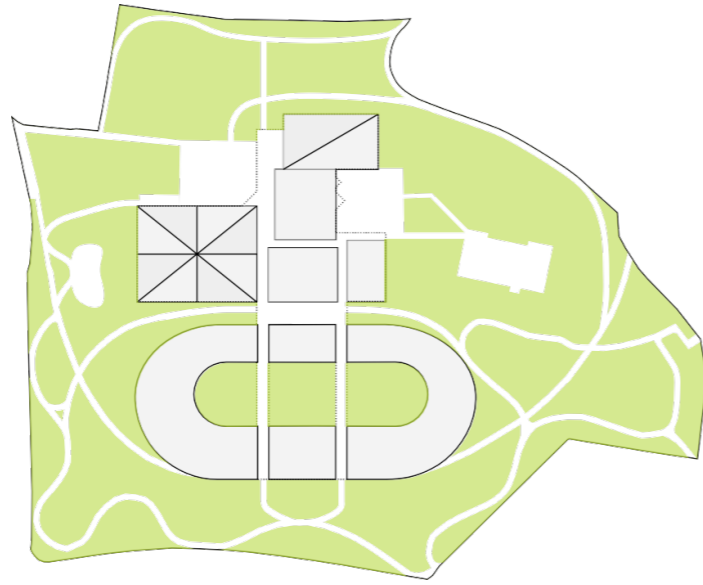


Verschillende identiteiten in materiaalgebruik

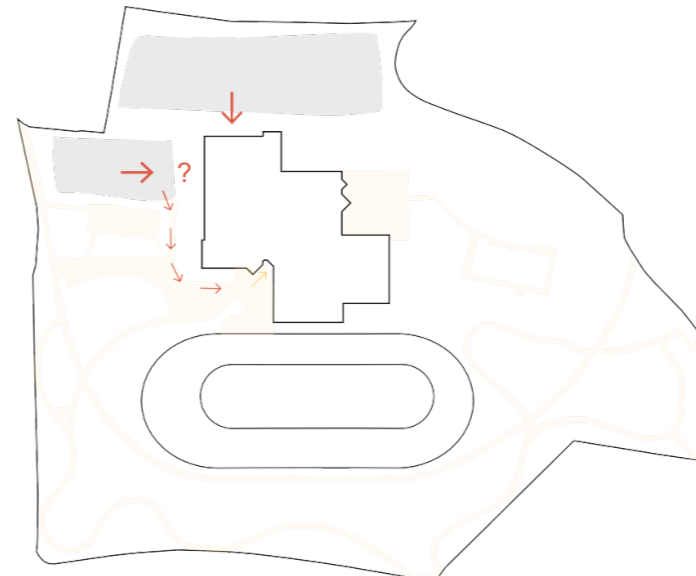




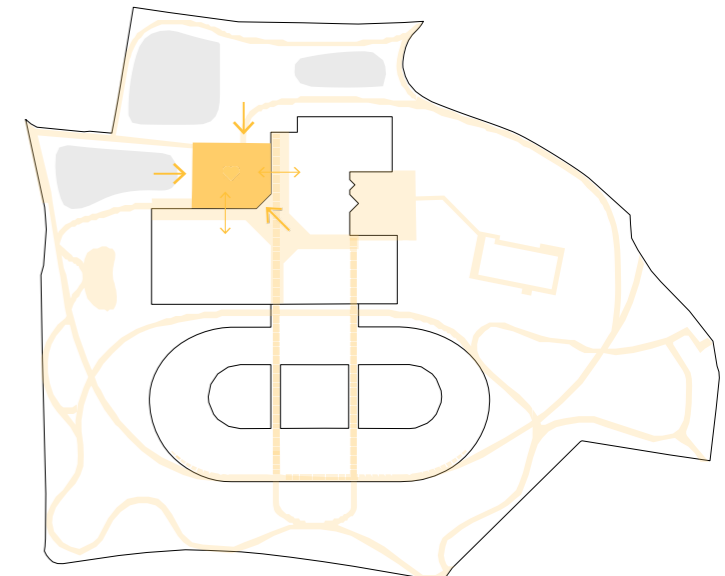
Geen uniform monolithisch gebouw met een gebouw in een park



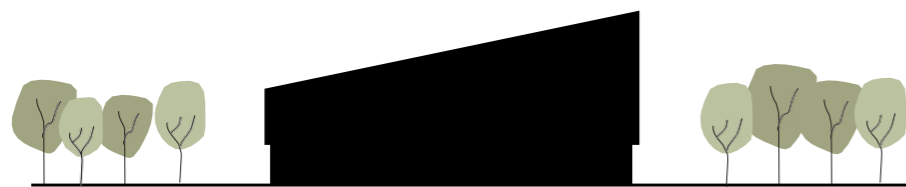
Een gebouw bestaande uit gebouwdelen maakt het mogelijk park en gebouw te integreren



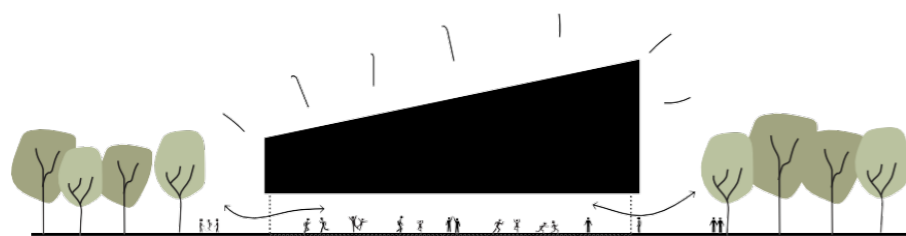
Geen gesloten plint en verborgen toegang



Sterke verbinding horeca met buitenplein/park en goed zichtbare entree



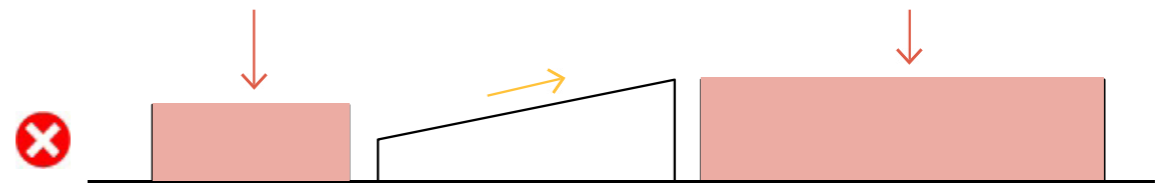
Geen onaantrekkelijke dichte gevels op maaiveld



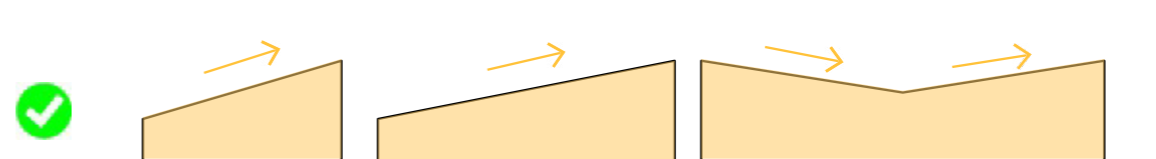
Open transparante plint



Geen superblok



Geen platte daken



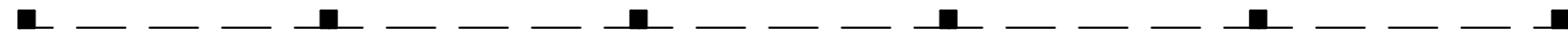
kleur en materialenpalet



om de verschillende bouwdelen met elkaar te verbinden is de onderste laag uitgevoerd met hetzelfde materiaal, gedeeltelijk kan het bestaande metselwerk worden kaleid (ook wel slempen of cementeren genoemd), het nieuwe zwembad wordt dan gemetseld om vervolgens dezelfde behandelin te ondergaan

gezamenlijke plint

NCAIH
NETWORK ORIENTED ARCHITECTURE



ritme gevel recreatief zwembad



ritme gevel wedstrijd zwembad



ritme gevel sporthal

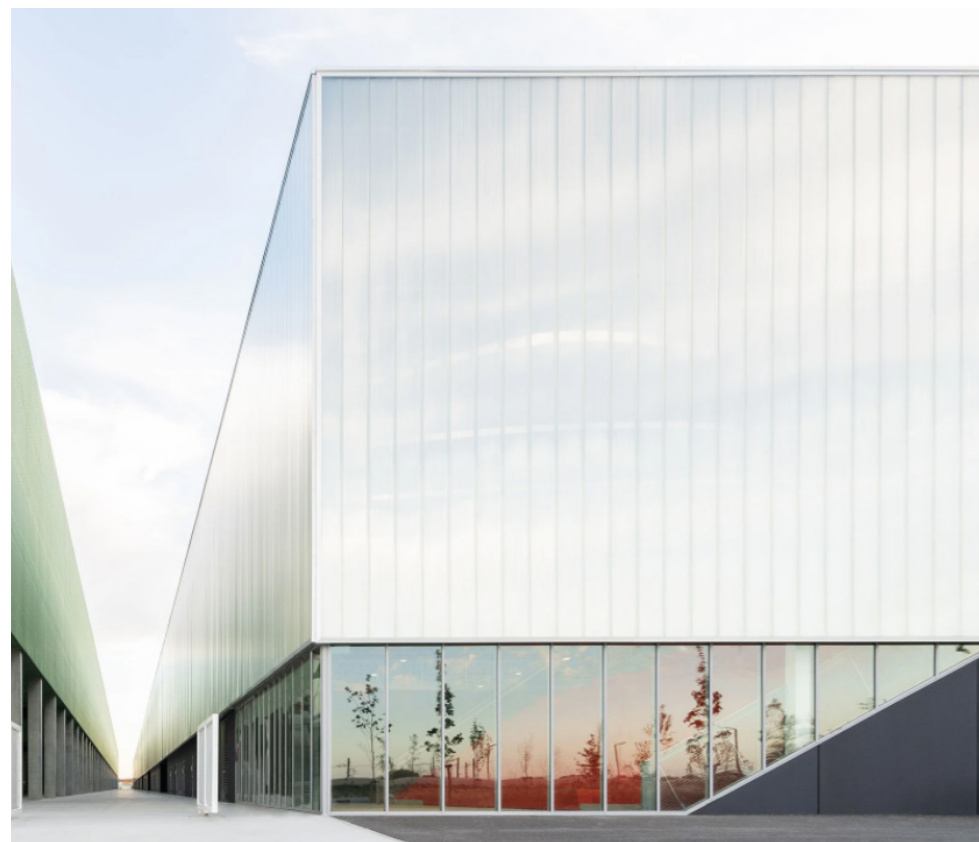
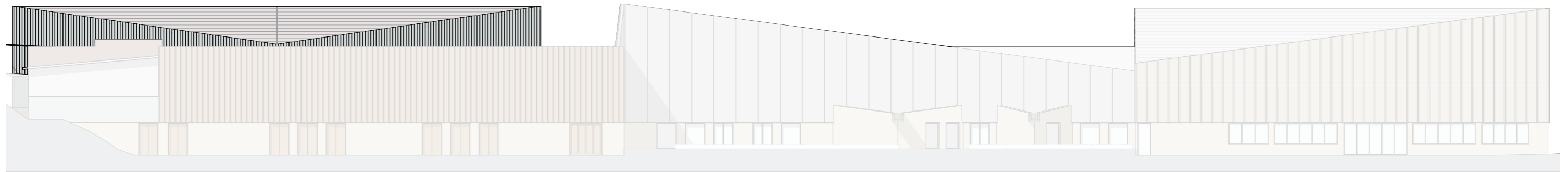


ritme gevel ijshal

snelheid verschillende gevels



gevelaanzicht vanaf buitenzwembad, de verschillende onderdelen met hun eigen ritme en materiaal



spiegelend en translucënt



lantaarn effect bij afwezigheid daglicht





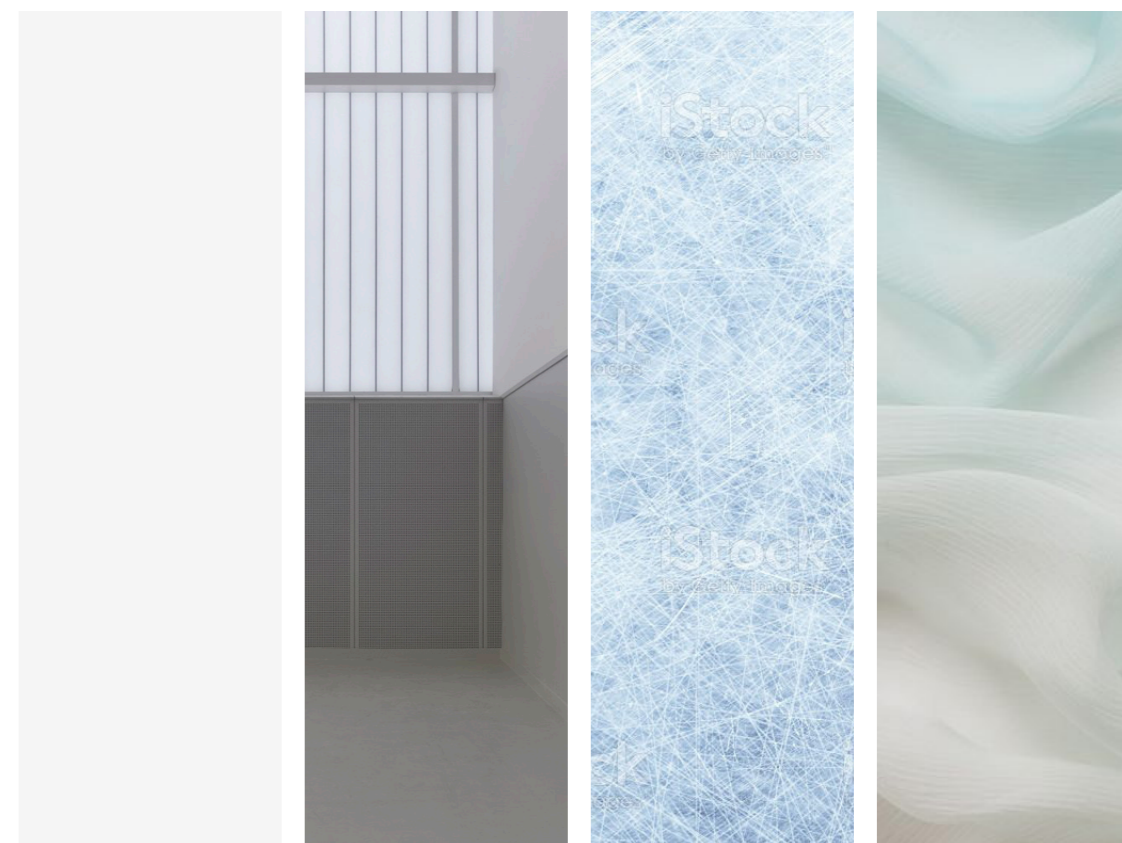
kleur en materialenpalet



lichte hal



plafond, installaties en constructie in wit





gesloten bovendeel met open plint, indien openingen in bovendeel dan zijn deze ondergeschikt aan het geheel



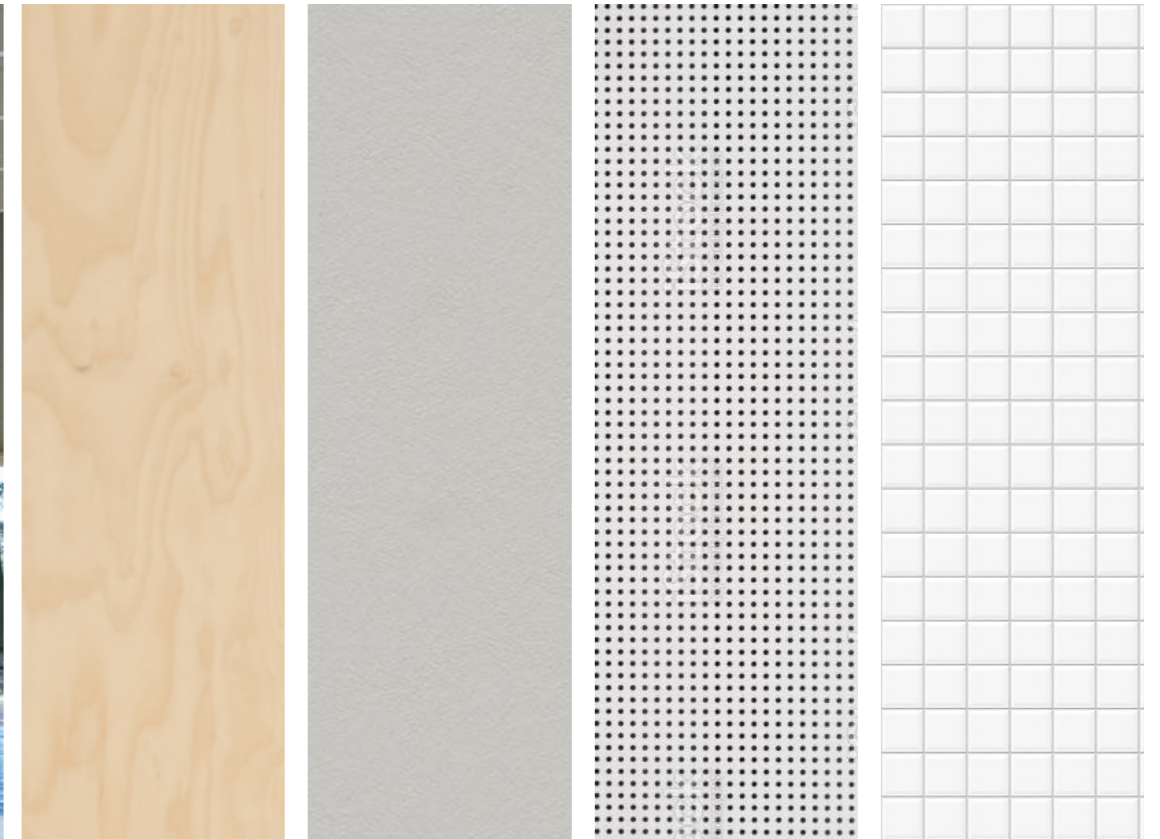
kleur en materialenpalet



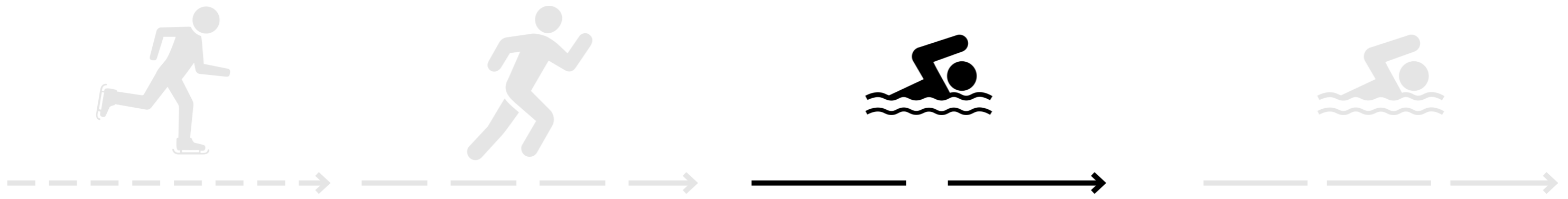
veel licht



constructie duidelijk zichtbaar



hout geeft warme uitstraling en springt door neutrale materialen



translucente gevel zorgt voor licht in bestaande zwembad



open plint zorgt voor een goede connectie tussen binnen en buiten



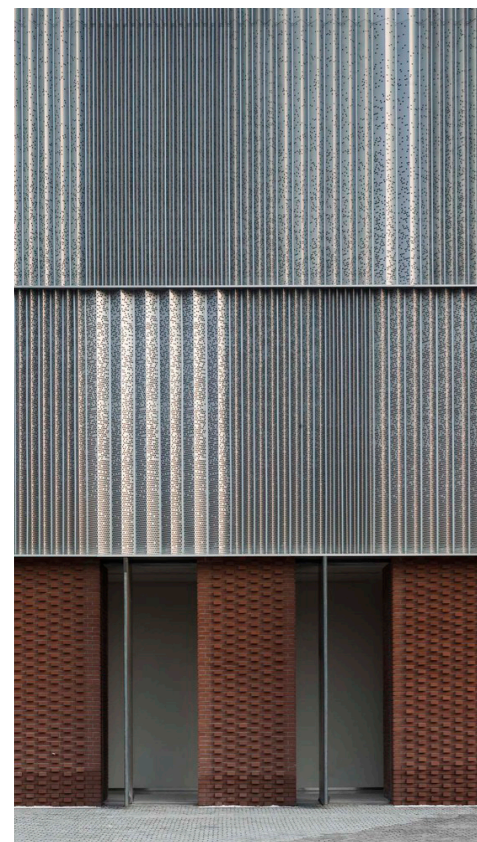
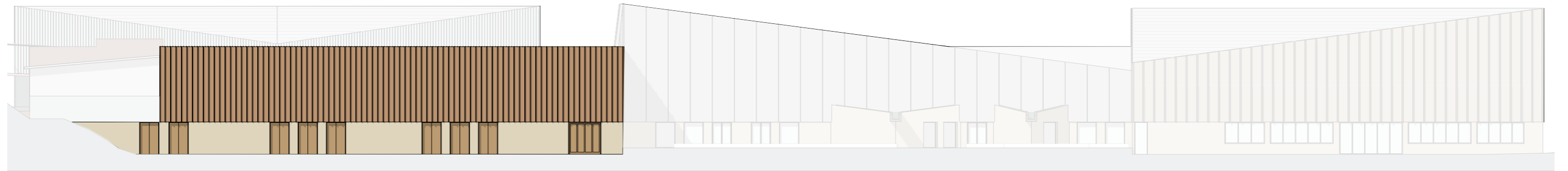
kleur en materialenpalet



veel licht en rust



wellicht subtiele kleuraccenten om het bad te onderscheiden



dichte gevel zorgt voor een goed contrast met andere bouwdelen en geeft complete controle over daglicht dat binnen komt

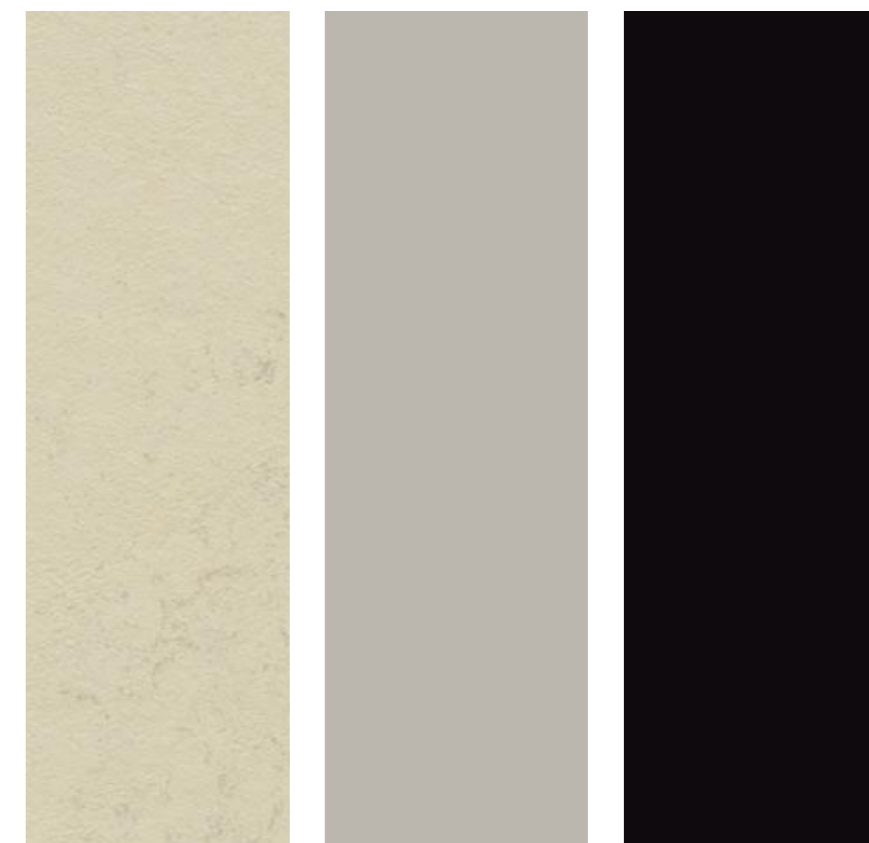
kleur en materialenpalet



donker plafond en rustige uitstraling



warmere kleuren ten opzicht van de naastgelegen sporthal



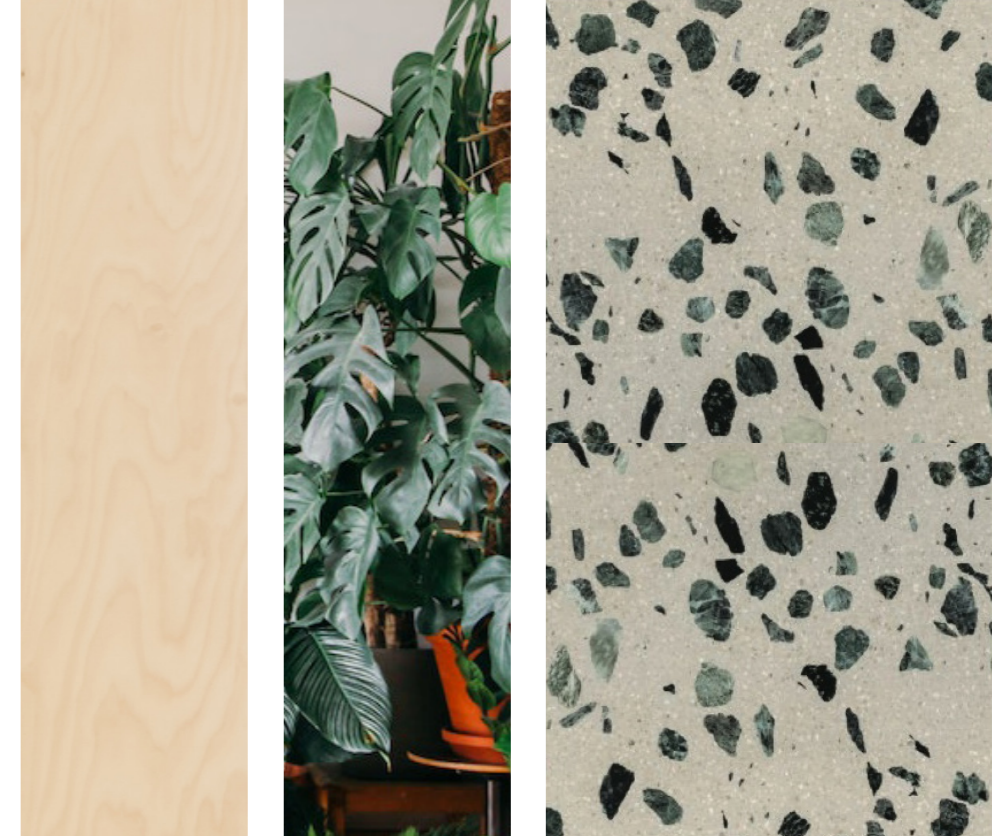
de groene gevels van kern of het hart van het gebouw verbindt glanerbrook met het landschap, het gebouw zijnde geen sporthal behoort tot de kern



grote openingen en connecties met sportactiviteiten

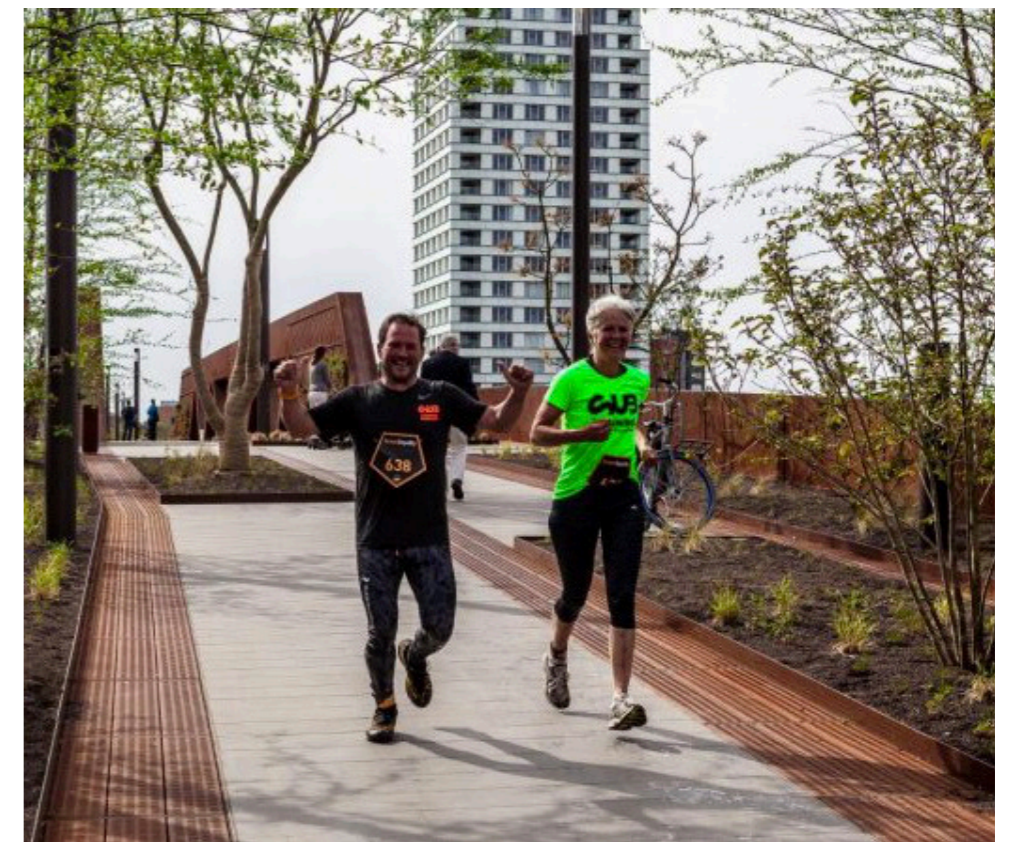
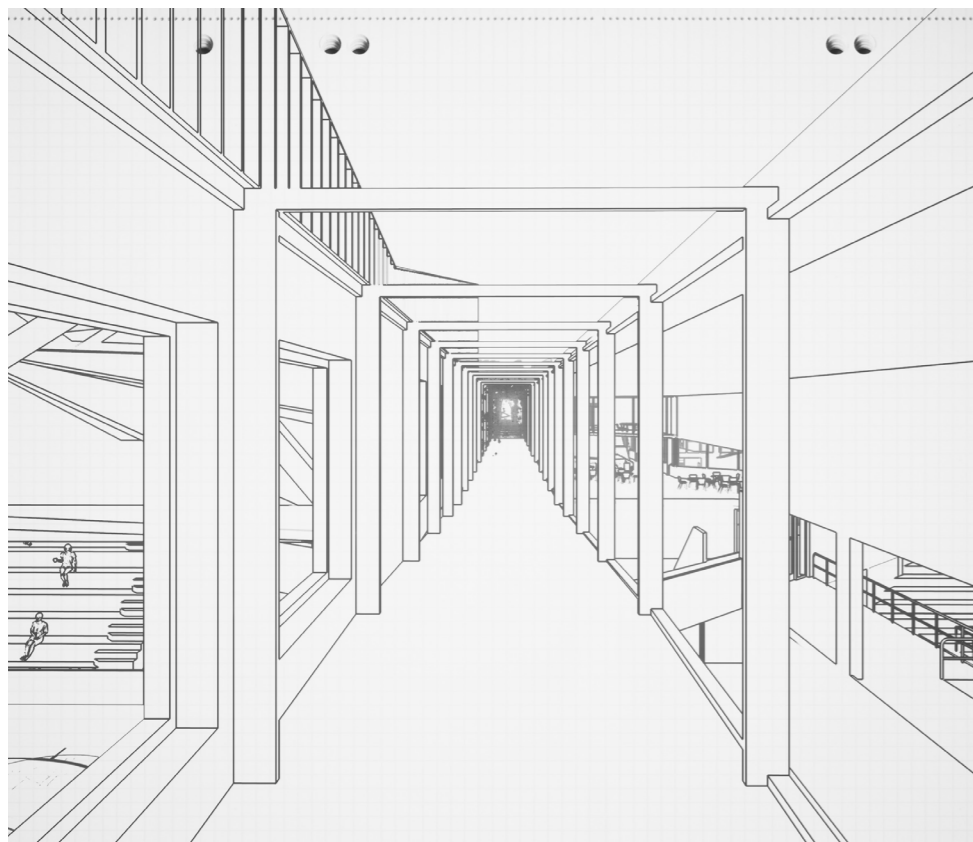
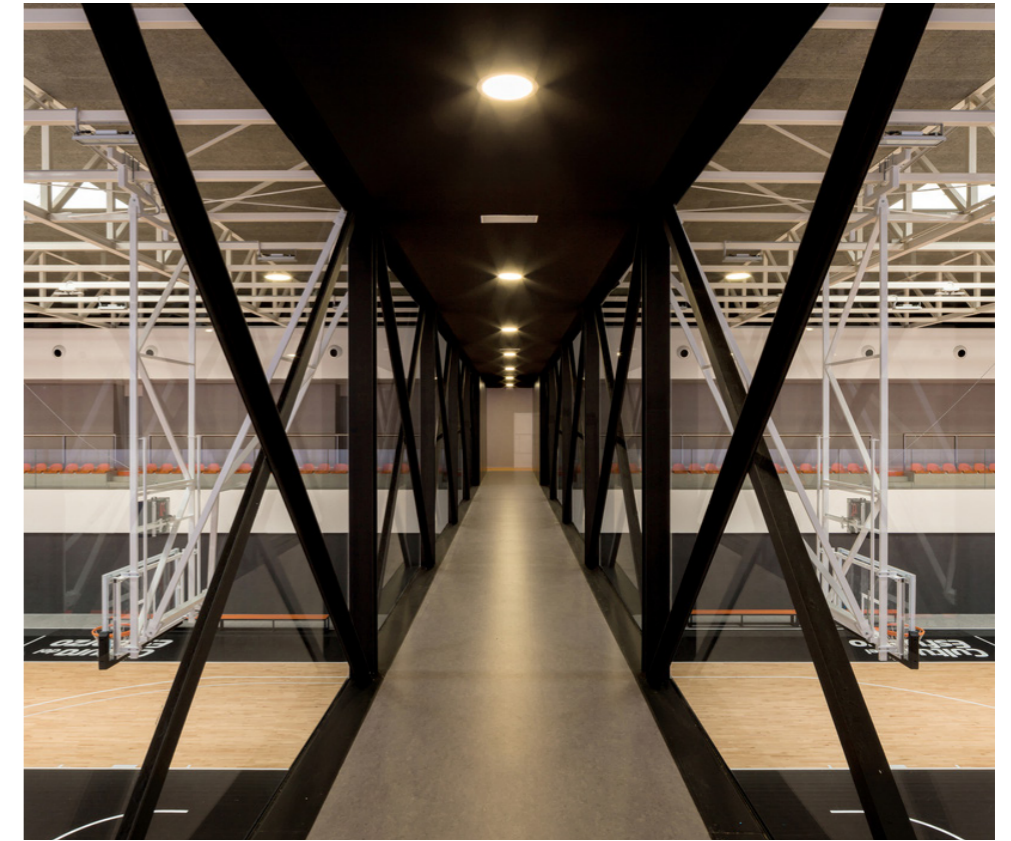
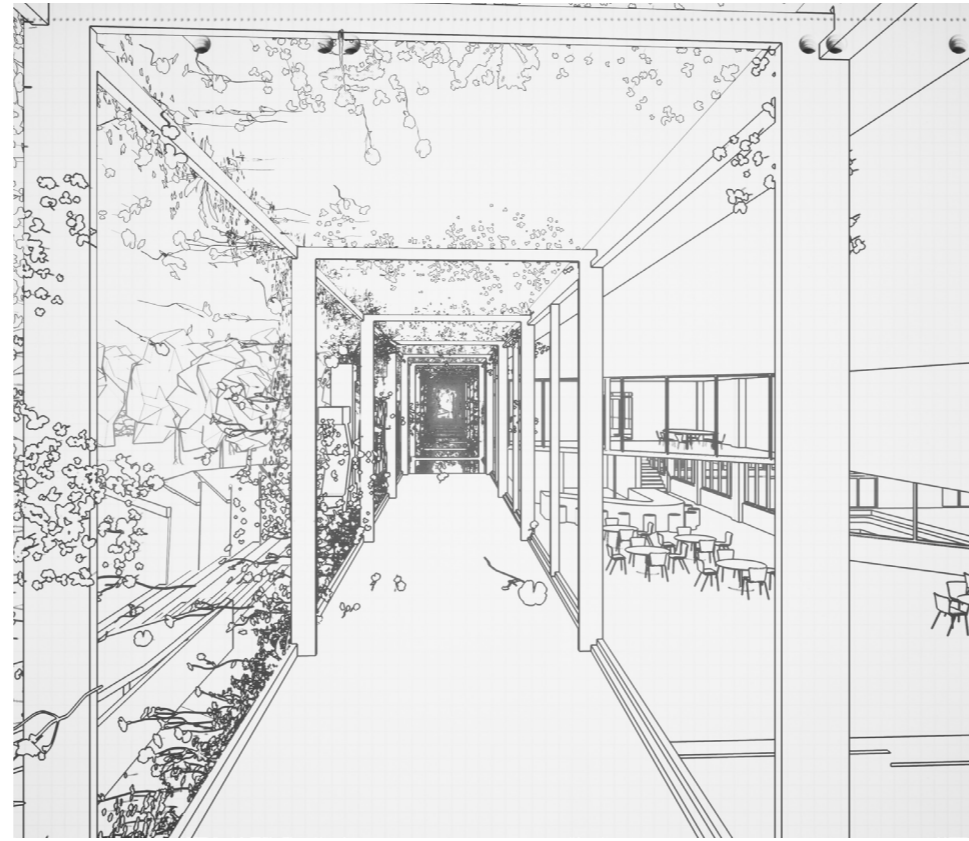


speels interieur met verschillende activiteiten



natuurlijke materialen en veel groen in het interieur

de brug is een belangrijk onderdeel van dit ontwerp, het verbindt het park met het landschap en het gebouw met de andere zijde van het park

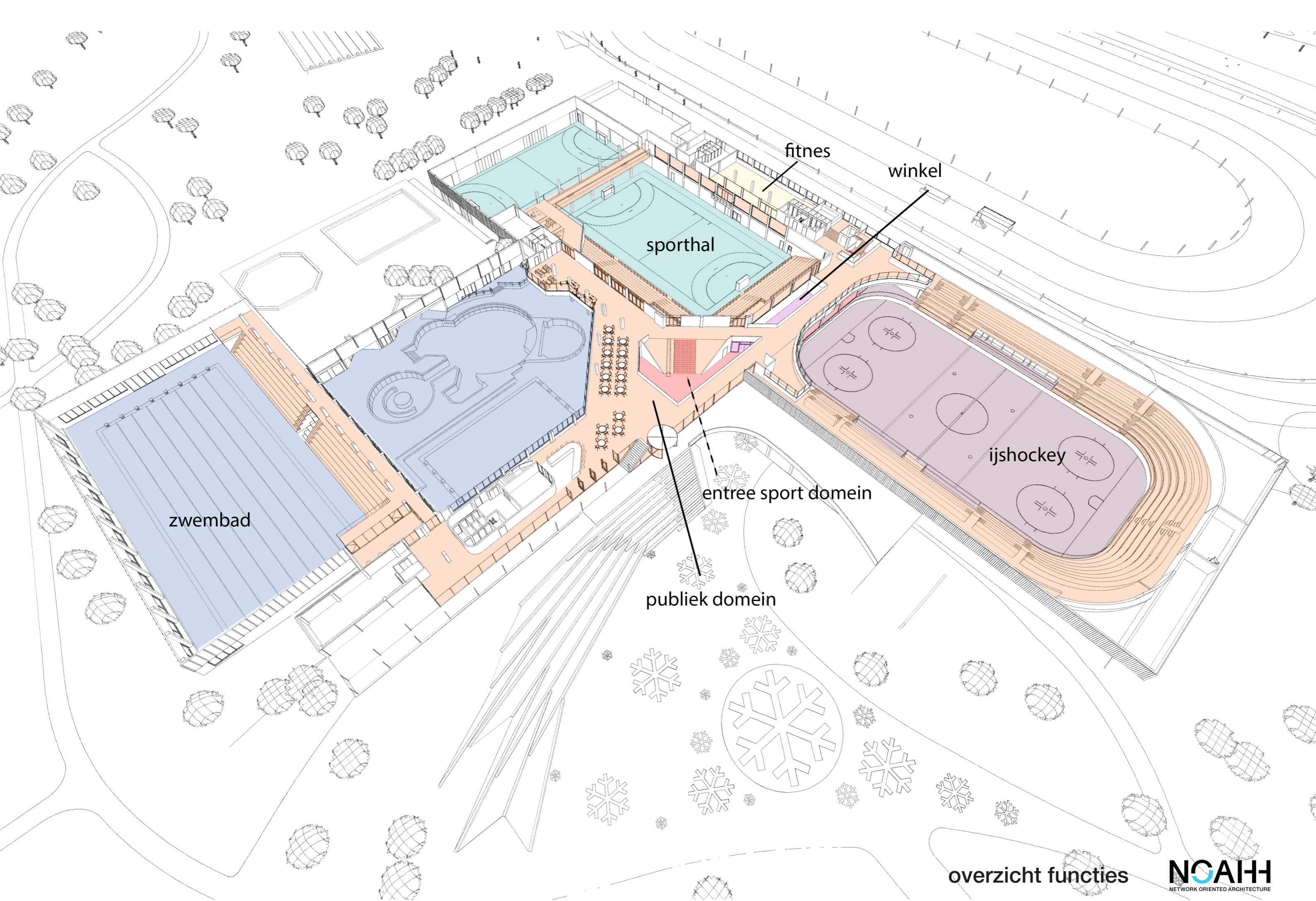


de brug is onderdeel van een een landschappelijke route en trekt groen het gebouw in

Buiterterrein



het park en het gebouw delen een integrale afstemming van activiteiten en verbindingen, zie hiervoor ook het landschaps ontwerp



zwembad

sporthal

fitnes

winkel

ijshockey

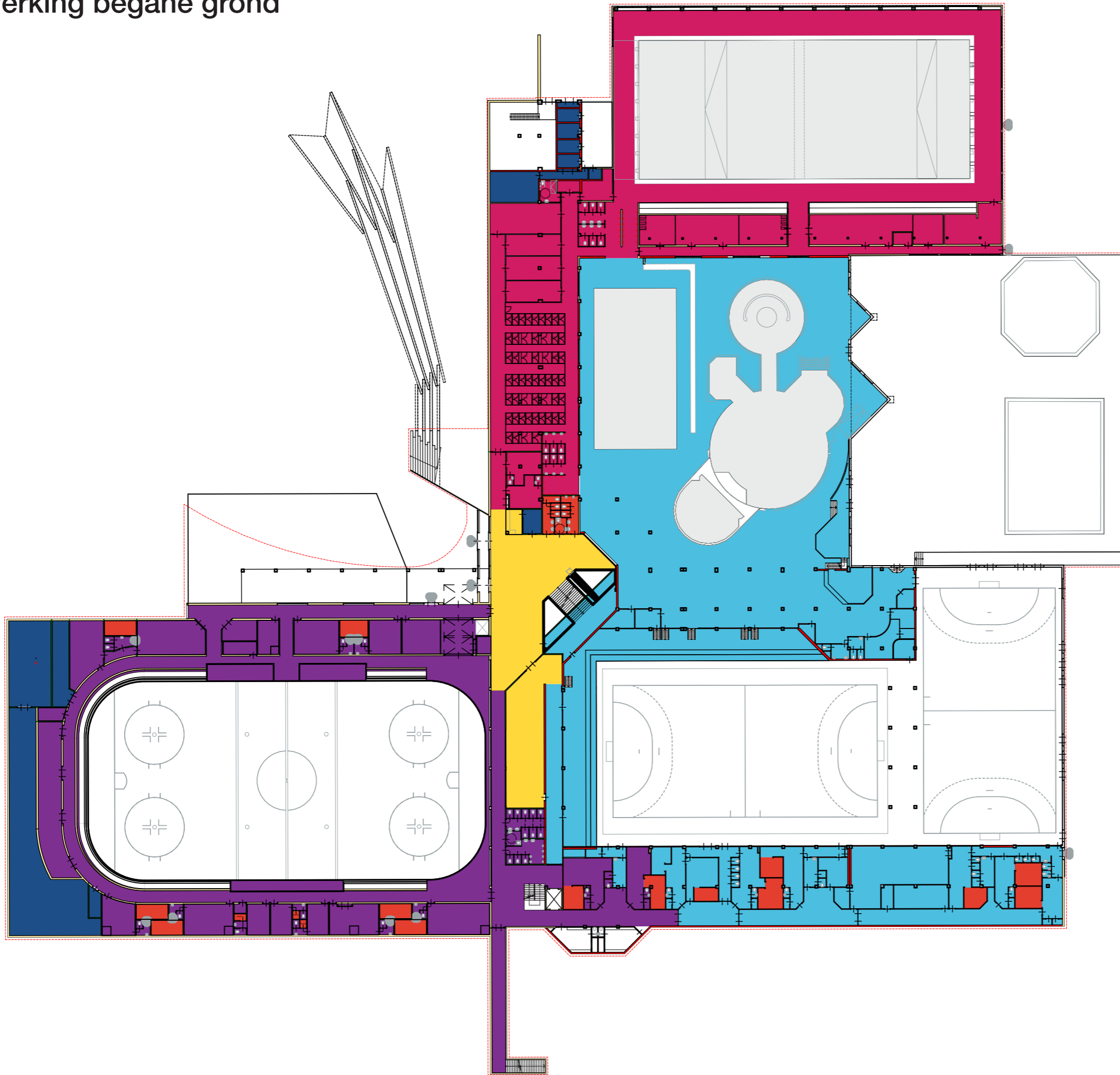
entree sport domein

publiek domein

overzicht functies

NCAIH
NETWORK ORIENTED ARCHITECTURE





afwerking begane grond



vloeren

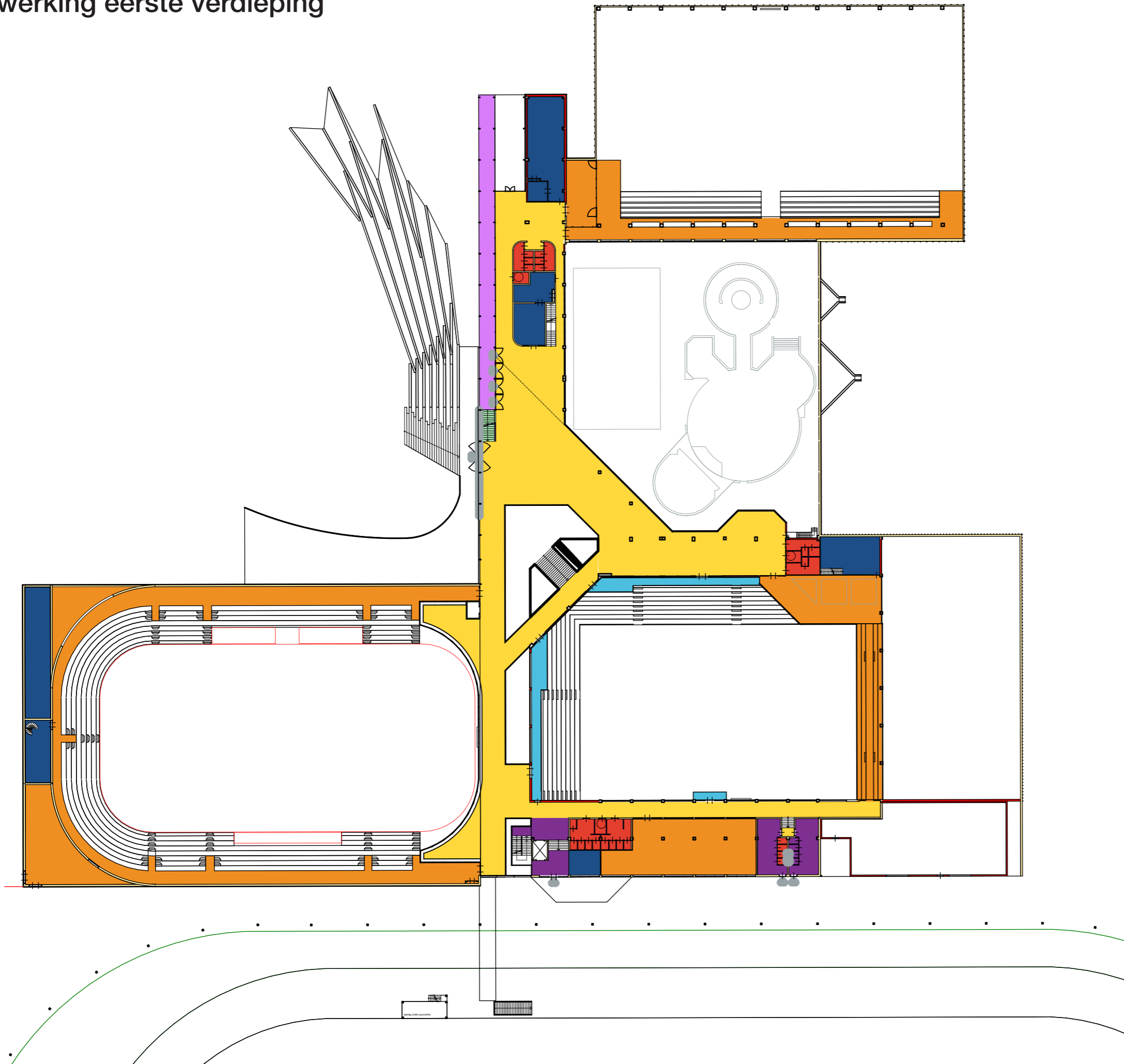
-  installatieruimte en keukens
-  bestaande afw. zwembad
-  bestaande afw. sportzaal
-  sanitaire ruimtes
-  nieuwe zwembad tegels
-  rubberse vloer (schaatsen)
-  lounges marmoleum
-  horeca/ algemene vloer*

wanden

-  bestaande wanden
-  robuuste wand bv. betonsteen
-  sanitair of lichte wand
-  betonwanden en gevels

* hoogwaardige afwerking





afwerking eerste verdieping



vloeren

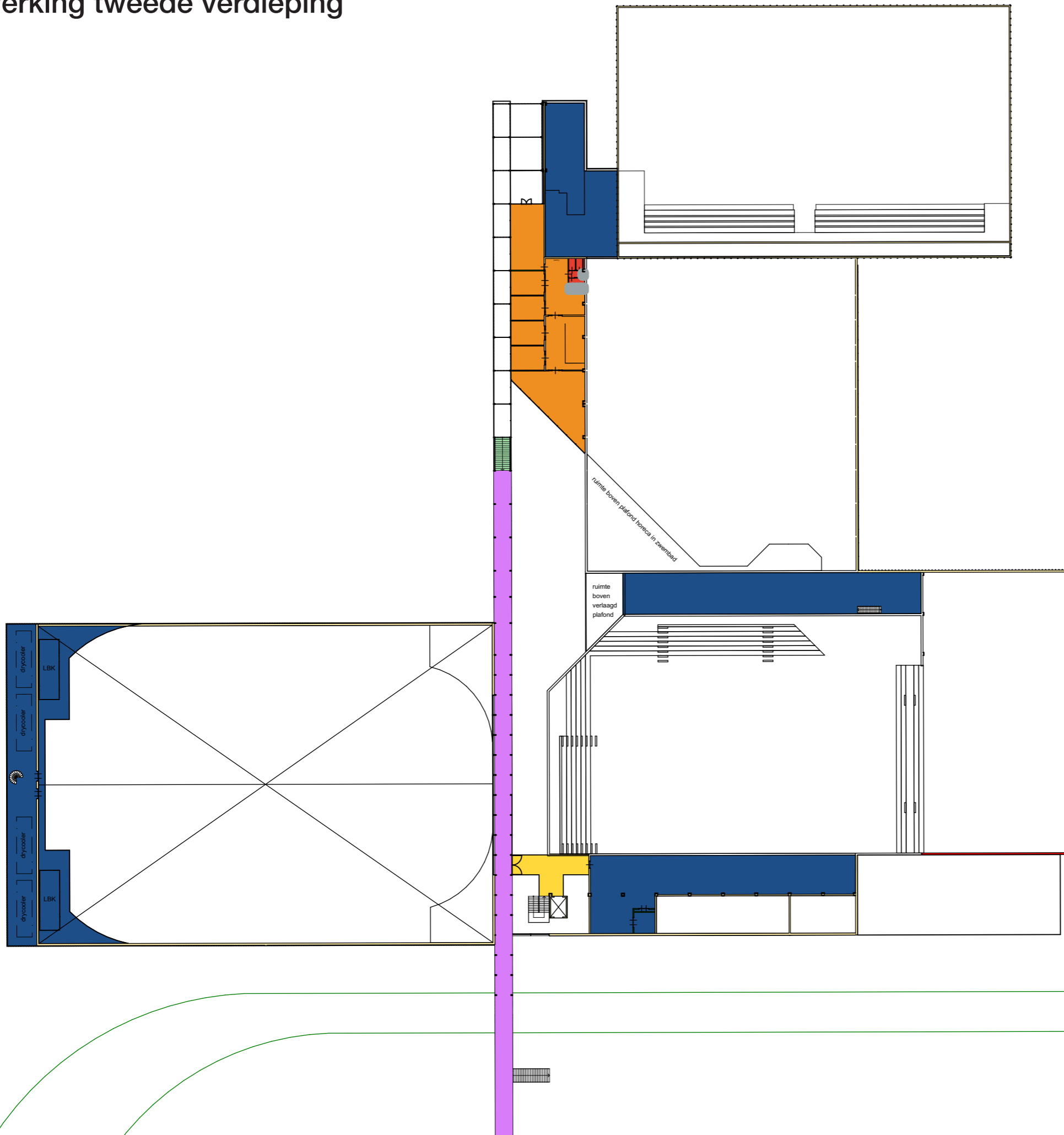
-  installatieruimte en keukens
-  bestaande afw. zwembad
-  bestaande afw. sportzaal
-  sanitaire ruimtes
-  nieuwe zwembad tegels
-  rubberse vloer (schaatsen)
-  lounges marmoleum
-  horeca/ algemene vloer*

wanden

-  bestaande wanden
-  robuuste wand bv. betonsteen
-  sanitair of lichte wand
-  betonwanden en gevels

* hoogwaardige afwerking

afwerking tweede verdieping



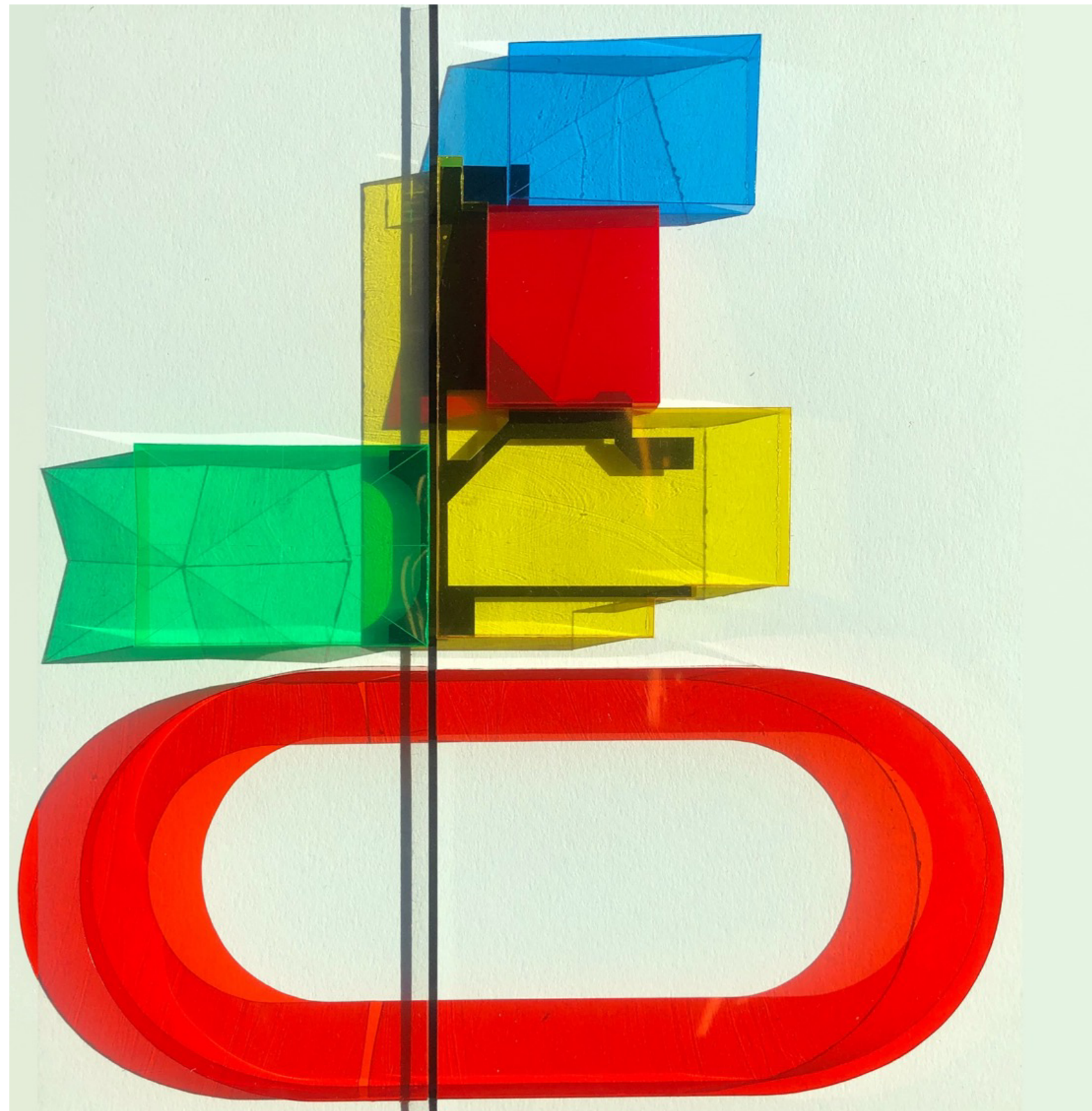
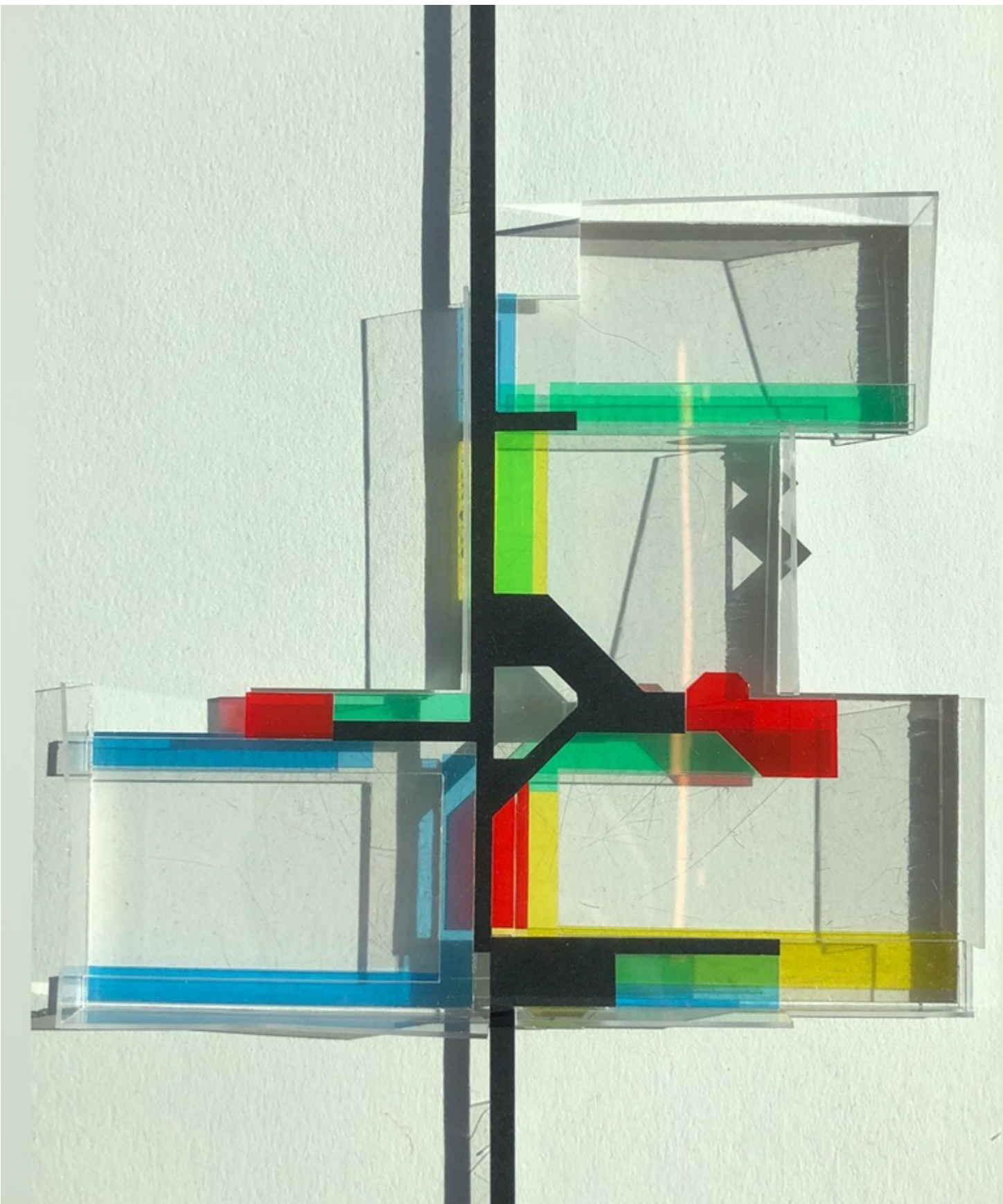
vloeren

- installatieruimte en keukens
- bestaande afw. zwembad
- bestaande afw. sportzaal
- sanitaire ruimtes
- nieuwe zwembad tegels
- rubbere vloer (schaatsen)
- lounges marmoleum
- horeca/ algemene vloer*

wanden

- bestaande wanden
- robuuste wand bv. betonsteen
- sanitair of lichte wand
- betonwanden en gevels

* hoogwaardige afwerking





NOAH

Pieters
BOUWTECHNIEK

Deerns

BURO POELMANS REESINK LANDSCHAPSARCHITECTUUR
Zijpendaalseweg 29 6814 CC Arnhem 026 4453915 www.poelmansreesink.nl